

Juin 2019 – n°2019 – 093

Infos rapides

Données à télécharger au format [tableur](#)

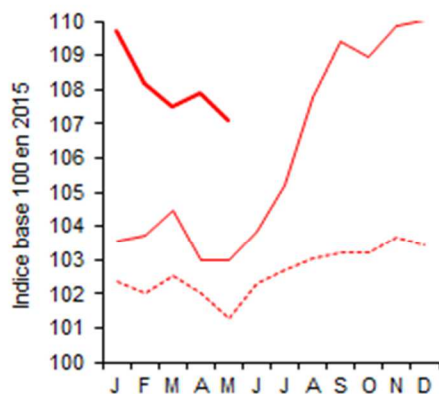
En mai 2019, hausse des prix des produits agricoles à la production sur un an

En mai 2019, les prix à la production de l'ensemble des produits agricoles s'accroissent sur un an (+ 4 % en données brutes). Les cours des céréales, des porcins, du lait, et surtout des pommes de terre, contribuent à l'augmentation des cours. En revanche, après un rebond en avril pour la première fois depuis le début de l'année, les prix sont quasiment stables comparés au mois précédent (+ 0,2 % en données corrigées des variations saisonnières).

Parallèlement, en mai 2019, les prix à la consommation des produits alimentaires et des boissons non alcoolisées progressent sur un an (+ 2,2 %). Les prix des fruits deviennent inférieurs à ceux de 2018, tout en restant au-dessus des prix moyens.

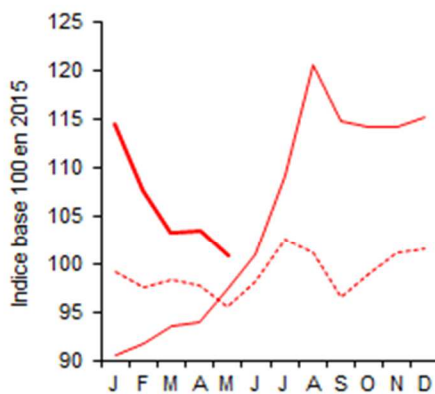
Ensemble des prix à la production des produits agricoles

En mai 2019, hausse des prix sur un an



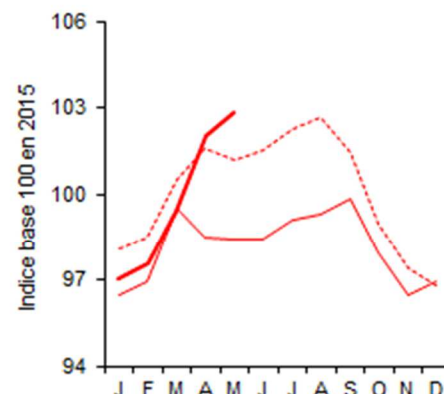
Prix des céréales

Légère progression des cours sur un an



Prix des animaux de boucherie

Des prix au-dessus des niveaux moyens 2014-2018



— 2019 — 2018 - - - - Moyenne 2014-2018

Source : Insee, Agreste-données brutes

Source : Insee, Agreste-données brutes

Source : Insee, Agreste-données brutes



Avertissement :

Conformément aux directives européennes, les indices de prix des produits agricoles à la production sont diffusés en base 100 en 2015 depuis les résultats de janvier 2018.

Les faits marquants

En mai 2019, les cours des produits agricoles à la production progressent plus sur un an que les prix à la consommation des produits alimentaires et des boissons non alcoolisées

Après un rebond en avril pour la première fois depuis le début de l'année 2019, les prix de l'ensemble des produits agricoles à la production sont quasiment stables en mai, comparés au mois précédent (+ 0,2 % en données corrigées des variations saisonnières). En revanche, les cours augmentent par rapport à mai 2018 (+ 4 % en données brutes) grâce à la fermeté des cours des céréales, des porcins, du lait et surtout des pommes de terre.

En mai 2019, les prix des céréales restent au-dessus de ceux de 2018 mais la hausse est moins marquée qu'en début d'année. Ils baissent depuis le début de l'année, les perspectives de bonnes récoltes en Europe et en zone mer Noire pesant sur les prix, malgré quelques inquiétudes en fin de mois sur les récoltes en Russie et aux États-Unis. Les annonces de récoltes limitées dans l'UE soutiennent les prix des oléagineux malgré la guerre commerciale entre la Chine et les États-Unis qui les tire vers le bas depuis le début de l'année. Ils restent cependant inférieurs aux prix moyens 2014-2018.

Avec des récoltes abondantes en France et dans le monde, les prix des vins français diminuent par rapport à ceux de mai 2018, sauf pour les vins hors appellation.

En mai 2019, les prix des fruits dépassent les cours moyens 2014-2018 mais continuent de se replier par rapport à 2018, pénalisés par la concurrence européenne en pommes et en fraises alors que la demande intérieure manque de ressort. Les cours de l'ensemble des légumes peinent à dépasser les prix moyens 2014-2018, devenant même inférieurs à ceux

de mai 2018, après la bonne tenue des quatre premiers mois de 2019. Les cours des tomates sont en retrait sensible par rapport à 2018 en raison d'une demande morose tandis que les prix des endives et des salades tirent leur épingle du jeu.

En mai 2019, les cours des animaux de boucherie sont en hausse, essentiellement grâce à la bonne tenue des cours des porcins. Sous l'effet de la demande chinoise, les prix des porcins confirment la remontée enregistrée au mois précédent. Ils s'accroissent ainsi par rapport à mai 2018 et par rapport aux cours moyens 2014-2018, tout en demeurant freinés sur le plan intérieur par des conditions météo peu propices à la consommation de grillades.

Quasiment étales par rapport au mois précédent en mai, les cours des gros bovins sont, depuis le début de l'année, légèrement supérieurs à ceux de 2018, dans un contexte d'offre limitée par le repli des abattages de vaches. En revanche, les prix des veaux continuent de fléchir, en lien avec des abattages en hausse depuis le début de l'année et une consommation atone. La fête de Pâques passée, les prix des ovins se replient par rapport au mois précédent, tout en dépassant légèrement ceux de mai 2018.

En mai 2019, les prix à la consommation des produits alimentaires et des boissons non alcoolisées augmentent sur un an (+ 2,2 %). Seuls les prix des fruits fléchissent sur un an, reflétant avec plusieurs mois de retard, le repli déjà observé pour les cours à la production.

Les indicateurs

En mai 2019, la hausse des prix à la production du bétail portée par les porcins

	Pondérations	Ippap base 100 en 2015			Glissement annuel			Evolution en % par rapport à la moyenne quinquennale			Contribution (*)
		2015	mars-19	avr-19	mai-19	mars-19	avr-19	mai-19	mars-19	avr-19	
Ensemble	100 000	107,5	107,9	107,1	2,9	4,8	4,0	4,8	5,7	5,8	4,0
Grandes cultures	25 434	113,1	113,9	112,8	17,0	17,3	12,3	11,2	12,4	12,3	3,0
Céréales	15 247	103,1	103,5	100,8	10,3	10,2	3,6	5,0	6,0	5,5	0,5
Blé tendre	9 036	107,0	107,4	104,2	15,6	15,2	7,8	7,7	9,6	9,5	0,7
Maïs	2 693	104,8	102,9	99,9	4,8	1,3	-3,3	2,6	-0,5	-2,0	-0,1
Orge	2 583	97,1	99,4	98,0	-1,4	2,6	-4,4	1,3	3,8	2,9	-0,1
Oléagineux	3 979	92,6	93,6	93,4	3,5	5,3	2,9	-6,5	-5,2	-3,6	0,1
Colza	3 075	94,8	96,0	96,0	4,5	6,8	4,5	-5,5	-4,2	-1,3	0,1
Tournesol	730	83,7	84,3	84,0	1,1	2,4	1,2	-9,2	-8,1	-9,5	0,0
Pomme de terre	2 890	197,6	201,8	206,4	68,1	67,8	59,6	63,8	65,8	62,7	2,2
Vins	20 011	106,0	106,4	106,5	-5,6	-5,5	-5,5	1,7	2,0	1,2	-1,2
Vins AOP	11 166	109,8	110,5	109,9	-9,0	-8,1	-9,5	1,2	2,0	-0,1	-1,3
Vins avec et sans IG	2 547	94,9	95,0	97,8	-1,2	-6,0	2,2	0,6	-0,6	3,2	0,1
Produits de l'horticulture	3 497	102,6	102,7	106,1	-3,1	2,6	2,4	1,6	3,6	3,8	0,1
Autres produits végétaux	3 318	110,1	110,0	109,7	8,4	8,3	7,9	5,4	5,6	5,4	0,3
Fruits	3 233	119,1	114,2	111,2	-10,2	-11,8	-4,8	9,4	4,8	6,8	-0,2
Légumes	4 471	121,9	117,7	99,8	3,6	7,4	-3,6	8,9	7,6	0,9	-0,2
Bétail	19 340	99,4	102,1	102,8	-0,1	3,6	4,5	-1,1	0,5	1,6	0,8
Gros bovins	11 153	99,0	99,2	99,7	0,7	1,2	0,9	-0,3	-0,1	0,1	0,1
Veaux	1 962	98,1	93,5	91,0	-6,6	-9,5	-9,8	-7,1	-9,7	-9,7	-0,2
Ovins	1 371	99,1	104,1	100,3	-3,5	2,3	0,8	0,8	2,1	1,5	0,0
Porcins	4 854	100,9	111,5	115,5	1,8	15,2	20,1	-0,7	5,2	9,3	0,9
Volailles et lapins	5 985	102,2	102,2	101,4	4,7	4,7	4,2	2,0	2,3	1,8	0,2
Lait de vache	13 527	109,7	108,4	108,3	6,6	7,7	7,0	7,8	8,9	8,4	0,9
Œufs	1 609	111,1	109,6	108,6	-29,6	-12,4	18,0	-0,8	10,5	25,5	0,3

Source : Insee, Agreste-données brutes

* Contribution à l'évolution annuelle de l'indice d'ensemble

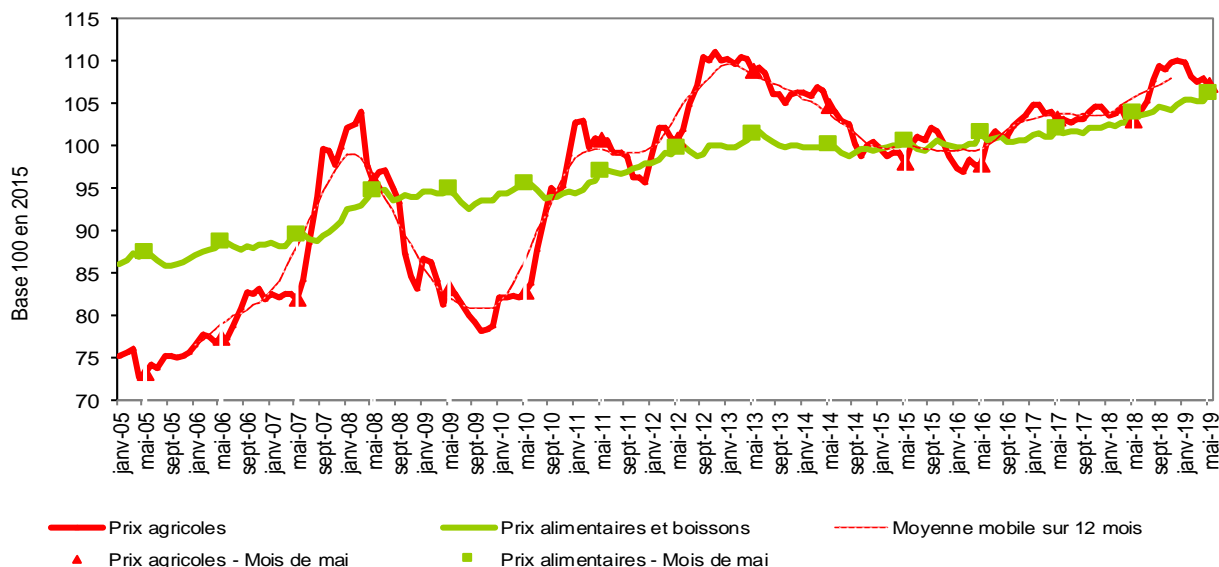
France y c. DOM	Pond. 2015	Ipc base 100 en 2015			Glissement annuel			Evolution en % par rapport à la moyenne quinquennale			Contri- bution (*)
		mars-19	avr-19	mai-19	mars-19	avr-19	mai-19	mars-19	avr-19	mai-19	
Produits alimentaires et boissons non alcoolisées	3 000	105,2	105,3	106,1	2,4	2,4	2,2	4,4	4,5	4,4	2,2
Produits alimentaires	1 360	105,4	105,5	106,3	2,4	2,3	2,1	4,5	4,6	4,6	1,9
Pains et céréales	215	102,8	103,0	103,0	2,0	2,1	1,8	2,5	2,8	2,7	0,3
Viandes	390	104,2	104,2	104,7	1,7	1,7	1,9	3,6	3,6	3,9	0,5
V. de bœuf et veau	103	104,3	104,2	104,9	1,3	1,1	1,4	3,6	3,4	3,8	0,1
V. de mouton, agneau, chèvre	16	105,9	105,6	106,4	0,7	1,8	2,0	4,7	4,3	4,7	0,0
V. de porc	27	103,5	103,5	104,1	1,5	1,3	2,4	3,0	3,1	3,3	0,0
V. de volailles	63	103,4	102,8	103,5	2,2	2,0	2,3	3,0	2,6	3,0	0,1
Autres viandes	7	108,8	108,5	109,4	4,3	3,2	3,5	7,7	7,3	8,0	0,0
Poissons et crustacés	96	112,2	112,4	114,0	3,5	3,5	3,8	9,2	9,1	9,9	0,3
Laits, fromages, œufs	219	103,0	103,5	103,9	2,4	2,7	2,9	3,0	3,4	3,7	0,4
Huiles et graisses	35	115,8	116,2	116,3	7,4	6,3	5,4	14,0	13,6	13,4	0,1
Fruits	97	111,9	111,7	117,7	1,2	0,5	-2,4	9,4	9,9	5,7	-0,2
Fruits frais	88	112,3	112,0	119,1	1,3	0,5	-2,8	9,9	10,4	5,8	-0,2
Légumes	138	110,0	109,3	109,9	4,8	4,7	4,7	7,7	7,4	8,3	0,4
Légumes frais	74	117,2	114,6	115,0	3,6	3,3	2,5	11,8	11,2	12,1	0,1
Sucres, confitures, chocolat, confiserie et produits glacés	107	102,0	102,1	102,2	1,3	1,4	1,5	1,4	1,5	1,6	0,1
Produits alimentaires n.c.a.	63	97,5	97,7	97,9	0,3	0,5	1,1	-2,0	-1,7	-1,2	0,0
Boissons non alcoolisées	135	103,0	103,2	103,3	2,9	3,0	2,8	2,9	3,1	3,2	0,2
Cafés, thés et cacao	44	102,6	102,6	102,5	1,3	1,1	1,0	2,1	2,0	1,9	0,0

Source : Insee

* Contribution à l'évolution annuelle de l'indice d'ensemble

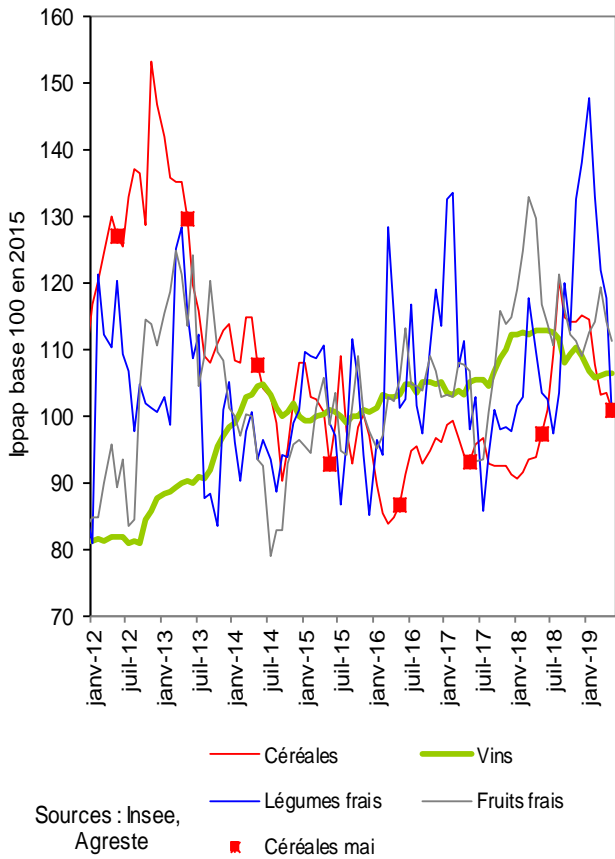
Mise en perspective

En mai 2019, croissance sur un an des prix des produits agricoles à la production et des produits alimentaires à la consommation

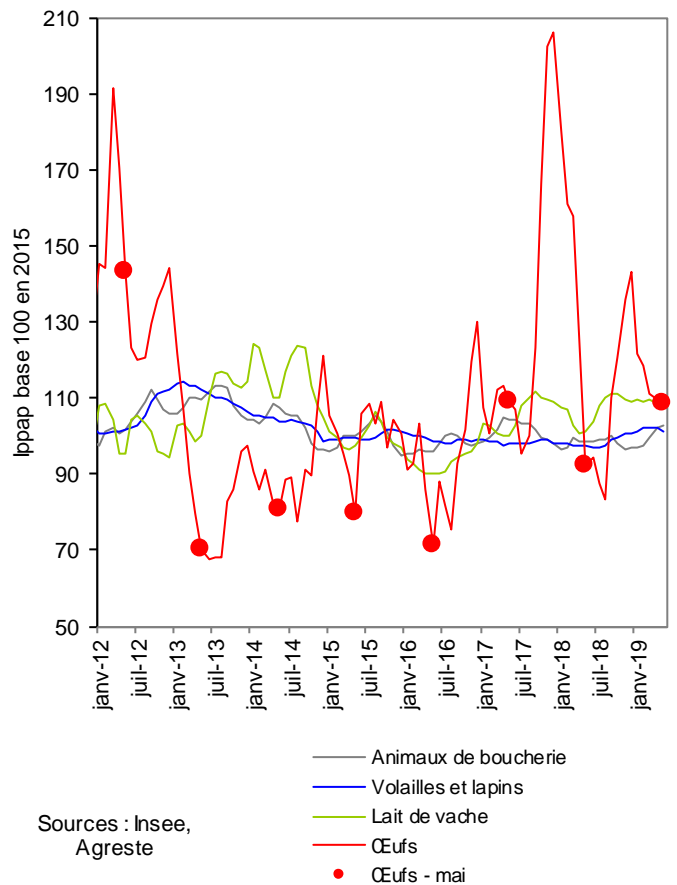


Source : Insee

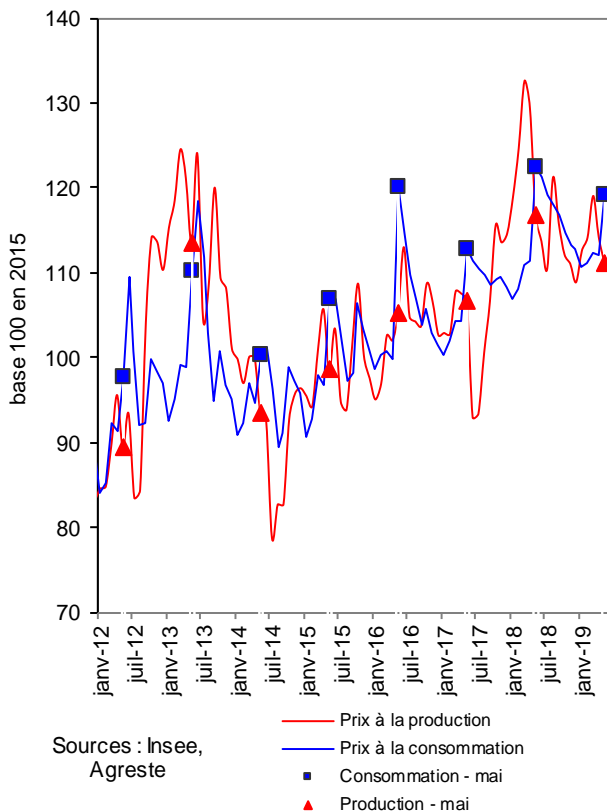
En mai 2019, des prix à la production des céréales en hausse sur un an



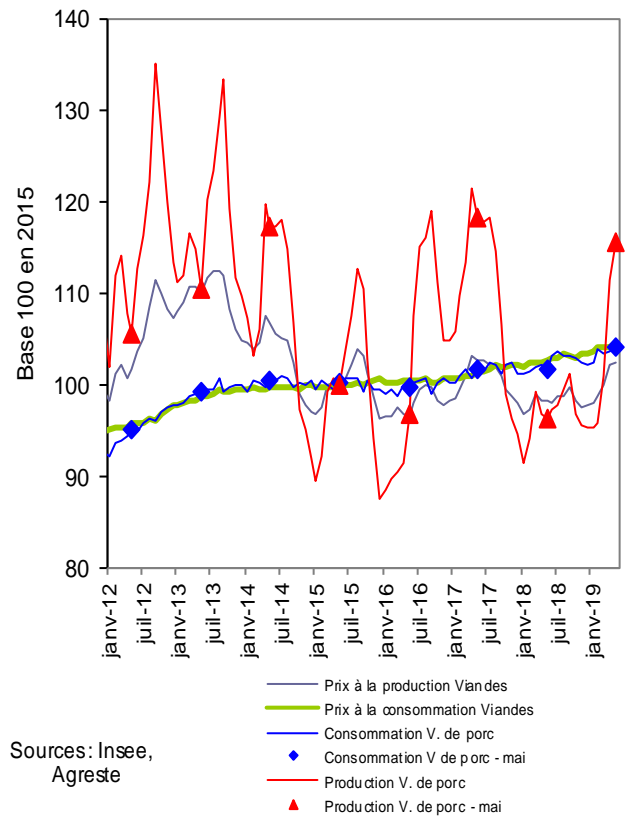
En mai 2019, des prix à la production des œufs en augmentation par rapport à 2018



Fruits frais : les prix à la consommation du panier de mai 2019 répercutent la baisse sur un an des prix agricoles à la production



En mai 2019, les prix à la production du porc augmentent plus que ceux à la consommation



Sources et définitions

- Les prix agricoles et alimentaires, intervenant aux deux grands stades de commercialisation des produits agricoles en amont et en aval de la filière, sont mesurés respectivement par l'indice des prix des produits agricoles à la production (Ippap) et l'indice des prix à la consommation (IPC).
- L'Ippap mesure l'évolution des prix des produits vendus par les agriculteurs. Il est élaboré à partir de l'observation des prix du marché, en particulier dans les enquêtes et relevés réalisés par FranceAgriMer-RNM (Réseau des nouvelles des marchés) et le Service de la statistique et de la prospective (SSP) du ministère en charge de l'agriculture et de l'alimentation. Il est calculé par l'Insee et, pour les fruits et légumes, par le SSP. Les séries sont dorénavant calculées et publiées en base 2015 après le rebasement opéré par l'Insee, et par le SSP pour les fruits et légumes frais.
- Les prix des produits alimentaires et boissons non alcoolisées, achetés par les ménages, sont mesurés par l'indice des prix à la consommation, calculé par l'Insee. L'IPC, en base 1998 jusqu'en décembre 2015, est passé en base 2015 en 2016. A cette occasion, les données ont été rétropolées jusqu'en 1990.
- Pour les deux indices et pour s'affranchir des variations saisonnières, le commentaire porte généralement sur leur évolution en glissement annuel. Le glissement annuel rapporte le niveau atteint un mois donné à celui du même mois de l'année précédente : c'est le taux d'évolution en %. Les prix à la production mesurés par l'Ippap étant très fluctuants, leur évolution en glissement annuel est toujours comparée à leur évolution par rapport au prix moyen des mêmes mois des cinq années précédentes (moyenne quinquennale). Quand les cours sont comparés au mois précédent, les données sont alors corrigées des variations saisonnières (CVS).

Pour en savoir plus

- Toutes les séries conjoncturelles concernant les prix à la production annuels et mensuels depuis 1968, et aussi les prix à la consommation des produits alimentaires et boissons non alcoolisées annuels et mensuels depuis 1990, sont présentes dans l'espace « Données en ligne » du site Internet de la statistique agricole : <http://agreste.agriculture.gouv.fr/page-d-accueil/article/donnees-en-ligne>
- Les séries conjoncturelles concernant les prix à la production annuels et mensuels depuis 2005, et aussi les prix à la consommation des produits alimentaires et boissons non alcoolisées annuels et mensuels depuis 1998 sont également disponibles dans l'espace « Conjoncture – Séries mensuelles (bulletin) » <http://agreste.agriculture.gouv.fr/conjoncture/le-bulletin/article/bulletin-mensuel-8485>
- Les Infos rapides « Prix agricoles et alimentaires » publiées mensuellement depuis septembre 2007 (sauf en juillet et octobre)



Agreste : la statistique agricole

Ministère de l'Agriculture et de l'Alimentation
Secrétariat Général
SERVICE DE LA STATISTIQUE ET DE LA PROSPECTIVE
3 rue Barbet de Jouy - 75349 Paris 07 SP
Site Internet : www.agreste.agriculture.gouv.fr

Directrice de la publication : Béatrice Sédillot
Rédacteur : Annie Delort
Composition : SSP
Dépôt légal : à parution

© Agreste 2019

Cette publication est disponible à parution sur le site Internet de la statistique agricole
<http://www.agreste.agriculture.gouv.fr> (dans la rubrique Conjoncture)