



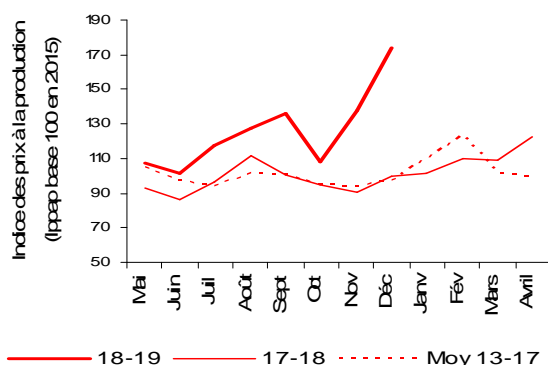
Laitue - N° 3/4

Laitues d'hiver 2018-2019 : une production prévue en repli sur un an et des cours très soutenus

Selon les premières estimations au 1er janvier 2019, les surfaces nationales en laitues de la campagne d'hiver 2018-2019, qui s'étend d'octobre 2018 à avril 2019 (3 910 ha), seraient en repli de 1 % sur un an. La production d'hiver (278 millions de têtes) diminuerait de 3 % par rapport à la campagne d'hiver 2017-2018. Les cultures, notamment dans le bassin du Sud-Est, qui assure la majorité des approvisionnements, ont pâti des épisodes pluvieux puis de l'assèchement des sols. Les prix de la laitue, déjà très fermes au cours de la campagne d'été, se maintiennent très au-dessus de la moyenne 2013-2017. Ils étaient supérieurs de 73 % aux prix de décembre 2017 et de 80 % à ceux de la moyenne 2013-2017.

Prix de la laitue à la production

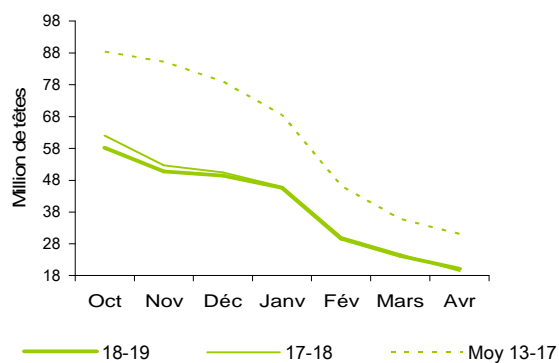
Des cours très bien orientés pour la laitue



Source : Agreste - Insee

Production nationale de laitue d'hiver

Une offre de laitues inférieure à celle de 2017 sur la première partie de la campagne 2018-2019



Source : Agreste



Les prévisions de production de laitues sont estimées à partir d'échantillons régionaux d'observations quantitatives et qualitatives, provenant de sources multiples. Elles sont publiées en se fondant sur l'hypothèse que le reste de la saison ne connaîtra pas d'événements particuliers susceptibles d'affecter la récolte finale. Les dernières prévisions ont été arrêtées au 1^{er} janvier, sur la base de données transmises fin décembre.

Les faits marquants

Grande fermeté des cours pour la laitue d'hiver 2018-2019

Après une campagne d'été marquée par des prix très fermes, où la production de laitues était confrontée à des conditions météorologiques difficiles dont ont pâti les rendements, les prix de la laitue ont continué de se situer à des niveaux élevés en ce début de campagne d'hiver. En dépit d'une nette inflexion à la baisse en octobre, due à la montée en production du bassin du Sud-Est, tandis que les autres bassins étaient encore bien présents, les prix sont restés supérieurs à la moyenne 2013-2017. Ils ont ensuite progressé très fortement à partir de novembre, face à une offre nationale en repli. La commercialisation des laitues a été par ailleurs perturbée en fin d'année, à la suite des mouvements sociaux, au bénéfice des

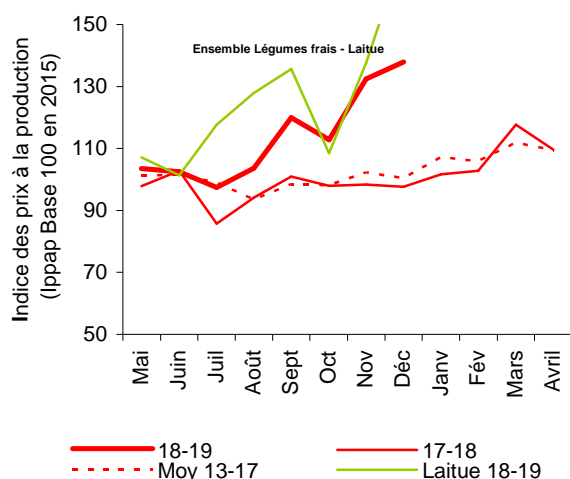
approvisionnements locaux, entraînant ainsi le renchérissement des cours. En décembre 2018, les cours étaient supérieurs de 73 % à ceux de décembre 2017 et de 80 % aux cours de la moyenne 2013-2017.

Au cours des deux premiers mois de la campagne d'hiver (octobre-novembre 2018), les importations de laitues (12 650 tonnes) ont augmenté de 7 % sur un an et les exportations (2 300 tonnes) ont diminué de 17 %. Le déficit commercial s'est creusé de 13 %. Les importations espagnoles ont représenté 77 % des importations de laitues d'hiver, en progression de 7 % sur un an.

Les indicateurs

A l'automne 2018, la laitue continue de contribuer à la fermeté des prix des légumes frais

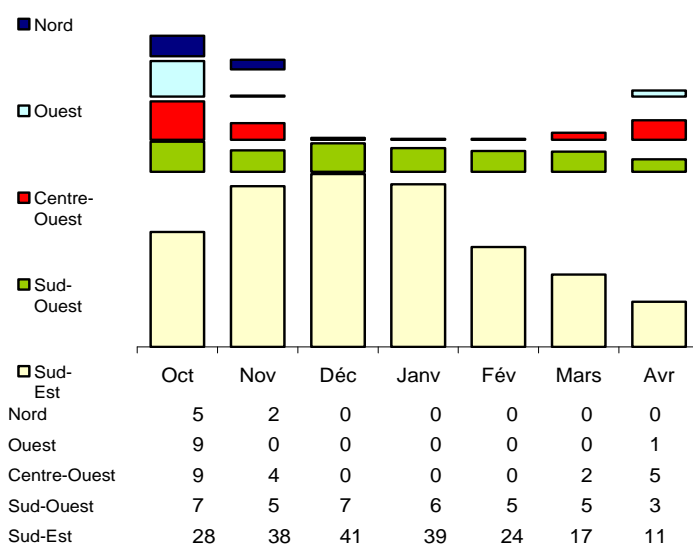
Prix agricoles à la production



Source : Agreste -Insee

Calendriers régionaux de production de laitue d'hiver

Production de la campagne d'hiver 2018-2019
Etabli au 01-Jan-2019 unité : million de têtes



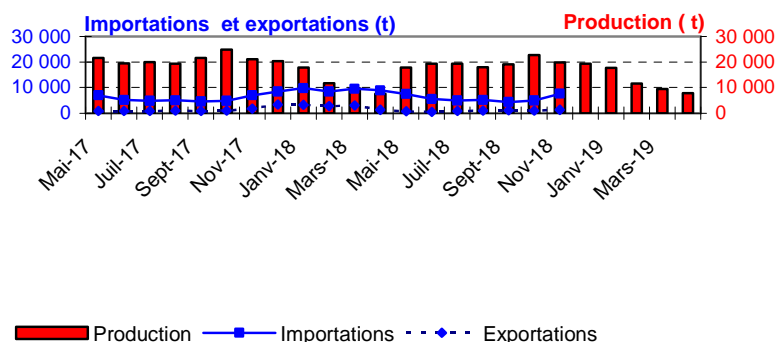
Source : Agreste

Mise en perspective

Des importations en hausse sur un an pour le début de la campagne d'hiver 2018-2019

Production et commerce extérieur de laitue

Etabli au 01-Jan-2019 Campagnes 2017-18 et 2018-19



Source : Douanes et estimations SSP

Commerce extérieur de la France en 2017

| Situation au 01-Jan-2019 | Laitues (tonne) | | |
|--------------------------|-----------------|--------------|---------|
| | Importations | Exportations | Solde |
| Monde | 83 886 | 21 579 | -62 307 |
| U.E. à 28 | 81 492 | 14 299 | -67 193 |
| Pays-Tiers | 2 395 | 7 280 | 4 885 |
| Espagne | 63 363 | 984 | -62 378 |
| Belgique | 4 235 | 1 758 | -2 477 |
| Allemagne | 6 741 | 6 257 | -484 |
| Pays-Bas | 3 930 | 978 | -2 952 |
| Italie | 2 665 | 2 703 | 38 |
| Royaume-Uni | 31 | 1 340 | 1 309 |

Source : Douanes

Production et surface

Les faits marquants

Une production de laitues d'hiver 2018-2019 prévue en repli sur un an

Selon les premières estimations au 1er janvier 2019, **les surfaces de laitues d'hiver de la campagne 2018-2019 (3 910 ha)**, qui s'étend d'octobre 2018 à avril 2019, seraient en repli de 1 % sur un an. La baisse concernerait principalement les variétés Laitue à couper et Laitue Batavia. La Batavia serait la première variété cultivée (38 % des surfaces), suivie par les variétés Laitue à couper (32 %) et Autre laitue pommée (29 %). La culture de la Romaine demeure marginale. Le bassin du Sud-Est concentre un peu plus de la moitié des surfaces d'hiver.

La **production de laitues d'hiver (278 millions de têtes) de la campagne 2018-2019** serait en repli de 3 % sur un an, en lien avec la diminution des surfaces, et historiquement faible. Dans les bassins

Nord et Ouest, la campagne est en fait de courte durée et concentrée sur octobre. La majorité de la récolte de laitues d'hiver est réalisée dans le bassin du Sud-Est (71 % de la production). La récolte y serait en baisse de 3% sur un an. En tonnages, le repli pourrait être de plus grande ampleur, conséquence de la réduction sensible des poids des laitues par rapport à 2017 qu'occasionnent à la fois les conditions météo mais aussi l'inadéquation de l'offre à la demande. La région PACA a notamment pâti des épisodes pluvieux occasionnant des pertes pour les récoltes en plein air. En décembre, malgré l'ensoleillement, le vent a contribué à l'assèchement des sols.

Les premières récoltes mensuelles de laitues d'hiver ont été inférieures à celles de 2017-2018.

Les indicateurs

Le bassin Sud-Est réalise 71 % de la production de laitues d'hiver sur plus de la moitié des surfaces nationales

Campagne de production (mai 2018 à avril 2019)*

Unités : surface : ha production : 1000 têtes

| Estimations au 01-Jan-2019 | Ouest | Centre Ouest | Sud Ouest | Sud Est | Nord | Autres bassins | Tot. hiver 18-19 | Evol 1 an | Evol Moy 5 ans | Tot. été 2 018 | Tot. camp. | Evol 1 an | Evol Moy 5 ans |
|----------------------------|---------------|---------------|---------------|----------------|--------------|----------------|------------------|------------|----------------|----------------|----------------|------------|----------------|
| | | | | | | | | | | | | | |
| Surface | | | | | | | | | | | | | |
| Batavia | 99 | 138 | 161 | 853 | 152 | 77 | 1 480 | -1% | /// | 2 070 | 3 550 | 5% | 3% |
| Laitue à couper | 17 | 269 | 29 | 788 | 68 | 68 | 1 239 | -3% | /// | 1 140 | 2 379 | -1% | -9% |
| Autre pommée | 55 | 247 | 189 | 546 | 41 | 63 | 1 141 | 1% | /// | 1 151 | 2 292 | -5% | -6% |
| Romaine | /// | /// | /// | 13 | 12 | /// | 50 | 35% | /// | 222 | 272 | 64% | 33% |
| Ensemble laitue | 188 | 656 | 382 | 2 200 | 273 | 211 | 3 910 | -1% | /// | 4 583 | 8 493 | 2% | -3% |
| Production | | | | | | | | | | | | | |
| Batavia | 5 038 | 11 624 | 16 533 | 58 118 | 3 615 | 1 436 | 96 364 | 0% | -29% | 108 028 | 204 392 | -2% | -28% |
| Laitue à couper | 1 630 | 4 631 | 2 660 | 86 958 | 1 877 | 1 479 | 99 235 | -5% | -28% | 67 750 | 166 985 | -3% | -27% |
| Autre pommée | 3 010 | 4 016 | 18 205 | 52 735 | 1 575 | 1 204 | 80 745 | -9% | -24% | 55 770 | 136 515 | -15% | -30% |
| Romaine | /// | /// | 200 | 775 | 117 | 23 | 1 677 | -56% | -68% | 8 179 | 9 856 | -29% | -36% |
| Ensemble laitue | 10 172 | 20 339 | 37 598 | 198 586 | 7 184 | 4 142 | 278 021 | -3% | -36% | 239 727 | 517 748 | -4% | -32% |

* plantations (ou récolte) d'été de mai à septembre, hiver d'octobre à avril

Source : Agreste

Mises en perspective

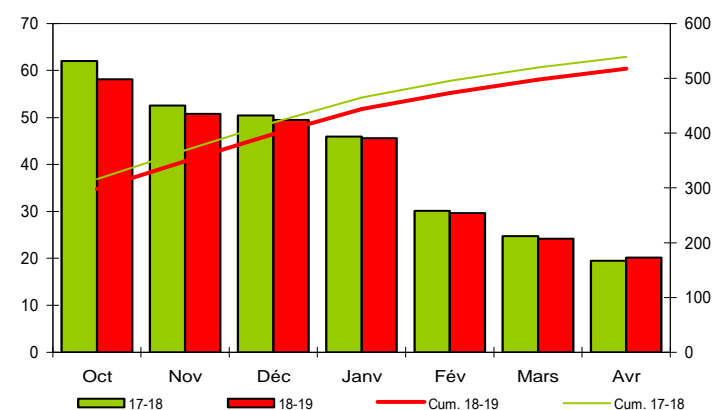
Des récoltes mensuelles de laitues d'hiver inférieures à celle de 2017-2018

Calendrier national de production de laitues d'hiver

Production et cumul campagnes d'hiver 2017-2018 et 2018-2019

Etabli au 01-Jan-2019

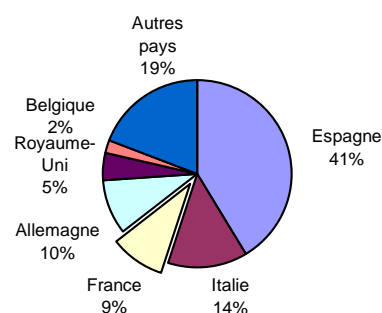
unité : million de têtes



Source : Agreste

Production européenne de laitues en 2017

Total : 2364 (1000 tonnes)



Source : Eurostat et estimations SSP

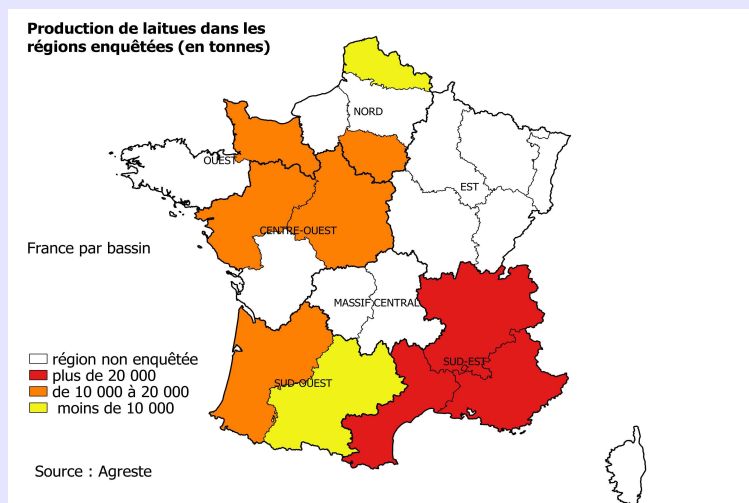
Méthodologie

Les données de conjoncture légumière (surfaces, productions et calendriers) sont fournies selon le découpage par bassins de production représenté sur la carte ci-dessous. Les régions non enquêtées au sein d'un bassin sont estimées en appliquant aux données de la Statistique Agricole Annuelle (SAA) l'évolution moyenne des régions enquêtées du bassin. Quand un bassin n'est pas enquêté, l'estimation est fournie par les données de la SAA corrigées par l'évolution moyenne des bassins enquêtés. Le niveau d'observation reste l'ancienne région (nomenclature en 22 régions) car le découpage retenu pour les bassins s'appuie sur des critères climatiques. La région Bretagne n'est plus enquêtée à partir de la campagne 2018-2019.

L'enquête de conjoncture "laitue" porte sur 10 régions réparties dans 5 bassins de production :

- **NORD** : Les régions Ile-de-France et Nord-Pas-de-Calais représentent 7 % de la production nationale ;
- **OUEST** : La région Basse-Normandie représente 6 % de la production nationale ;
- **CENTRE-OUEST** : Les régions Centre et Pays-de-la-Loire représentent 12 % de la production nationale ;
- **SUD-OUEST** : Les régions Aquitaine et Midi-Pyrénées représentent 12 % de la production nationale ;
- **SUD-EST** : Les régions Rhône-Alpes, Languedoc-Roussillon et Provence-Alpes-Côte d'Azur représentent 52 % de la production nationale.

L'ensemble de ces régions représente en 2017, 89 % de la production française de laitues.



Composition des bassins de production

| Bassin | Région |
|----------------|--|
| Centre-Ouest | Centre, Pays-de-la-Loire, Poitou-Charentes |
| Est | Alsace, Bourgogne, Champagne-Ardenne, Franche-Comté, Lorraine |
| Massif-Central | Auvergne, Limousin |
| Nord | Haute-Normandie, Ile-de-France, Nord-Pas-de-Calais, Picardie |
| Ouest | Basse-Normandie, Bretagne |
| Sud-Est | Corse, Languedoc-Roussillon, Provence-Alpes-Côte d'Azur, Rhône-Alpes |
| Sud-Ouest | Aquitaine, Midi-Pyrénées |

Nouveau calendrier de publication des infos rapides - Laitue :
janvier - avril - juillet - octobre

Pour en savoir plus

Toutes les séries conjoncturelles publiées pour le thème de cette Infos Rapides sont présentes dans l'espace « Données en ligne » du site Internet de la statistique agricole :

www.agreste.agriculture.gouv.fr



Agreste : la statistique agricole

Ministère de l'Agriculture et de l'Alimentation
Secrétariat Général
SERVICE DE LA STATISTIQUE ET DE LA PROSPECTIVE
3 rue Barbet de Jouy - 75349 Paris 07 SP
Site Internet : www.agreste.agriculture.gouv.fr

Directrice de la publication : Béatrice Sédillot
Rédacteur : Sylvie Bernadet
Composition : SSP
Dépôt légal : à parution

© Agreste 2019

Cette publication est disponible à parution sur le site Internet de la statistique agricole
<http://www.agreste.agriculture.gouv.fr> (dans la rubrique Conjoncture)