



Janvier 2011

Synthèses n° 2011/139

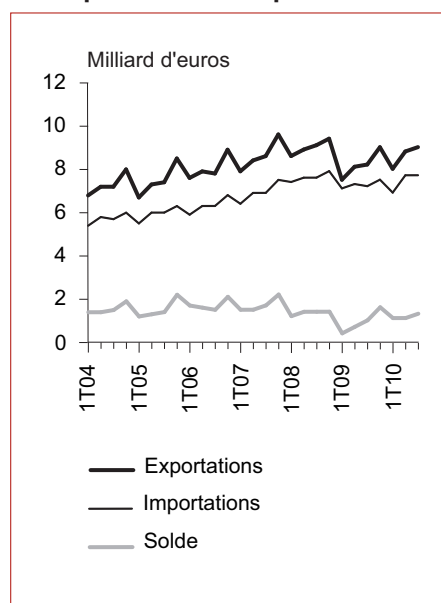
### IAA : la reprise de l'activité ralentit au troisième trimestre 2010

**Au troisième trimestre 2010, l'excédent commercial des IAA se rapproche de son niveau d'avant-crise, grâce au redressement de la demande étrangère. Cette amélioration est cependant limitée par la reprise des importations de produits alimentaires, liée à la hausse de la consommation des ménages. La reprise de la production des IAA ralentit cependant, entraînée par le secteur de la transformation des fruits et légumes pénalisé par des conditions climatiques défavorables aux récoltes. Les perspectives personnelles de production pour le quatrième trimestre 2010 marquent peu de changement. En lien avec la reprise des cours des matières premières, les prix à la production et le chiffre d'affaires sont de nouveau sur une pente ascendante depuis la fin d'année 2009. Sur un an, l'emploi salarié dans les IAA est relativement stable.**

#### Hausse de la demande extérieure et reprise des importations de produits alimentaires

S'élevant à 1,3 milliard d'euros au troisième trimestre 2010, l'excédent commercial des IAA (y compris tabac) se rapproche de son niveau d'avant-crise. Il s'est en effet considérablement amélioré par rapport au troisième trimestre 2009, où il était encore affecté par la contraction de la demande étrangère. Cette amélioration résulte de la forte hausse des exportations de **vins** et de **boissons alcooliques distillées**, et à un moindre niveau, de **produits laitiers** et de **viandes et produits à base de viandes**. La progression de l'excédent commercial par rapport au troisième trimestre 2009 est cependant limitée par la reprise des importations françaises de produits alimentaires (hors boissons) depuis le début d'an-

#### Au troisième trimestre 2010, la hausse des exportations est plus forte que celle des importations



Source : DGDDI (Douanes) - Données brutes

née 2010. Ces dernières passent en effet de 6 100 millions d'euros au troisième trimestre 2009 à 6 700 millions d'euros au troisième trimestre 2010.

Les **boissons**, et en particulier les vins et les boissons alcooliques distillées, participent le plus à l'amélioration de l'excédent commercial des IAA, tout comme elles causèrent sa chute en 2009. Ainsi, avec 2,9 milliards d'euros au troisième trimestre 2010, les exportations de **boissons** rattrapent le niveau élevé du troisième trimestre 2008. En un an, la valeur des exportations de vins (y compris champagnes et mousseux) et de boissons alcooliques distillées augmente en effet de respectivement 190 millions d'euros et 185 millions d'euros. Cette augmentation est due non seulement à la hausse des volumes exportés, mais aussi à celle des prix. Les exportations de

bières progressent aussi (+ 15 millions d'euros soit + 29 %), mais cette progression contribue dans une moindre mesure au redressement de l'excédent commercial des IAA.

L'amélioration de l'excédent commercial agroalimentaire est cependant limitée par la progression de 150 millions d'euros du déficit de l'ensemble des produits alimentaires (hors boissons). En effet, après s'être rétractée en 2009, la demande française a amorcé une reprise depuis le début d'année 2010, en particulier pour les « **autres produits alimentaires** », les **produits de la pêche** et les **produits laitiers**.

L'augmentation des exportations de produits alimentaires (hors boissons) de 390 millions d'euros entre le troisième trimestre 2009 et le troisième trimestre 2010 n'a pas suffi à compenser la hausse de 540 millions d'euros des importations. Le déficit commercial s'accroît notamment pour les **produits de la pêche** et l'excédent commercial se réduit pour les « **autres produits alimentaires** ». L'augmentation de 26 % des exportations d'**huiles et**

**graisses végétales et animales** réduit de 2 millions d'euros le déficit commercial du secteur, malgré la hausse des importations. L'excédent des **produits laitiers** s'améliore de 58 millions d'euros, grâce à la hausse des quantités exportées de fromages et de lait écrémé. Cependant, cette amélioration est limitée par la progression de 100 millions d'euro des importations, principalement à cause de la hausse conjointe des quantités importées et des prix du beurre et du lait écrémé.

### La consommation des ménages continue d'augmenter

Au troisième trimestre 2010, la consommation des ménages, combinée à la hausse de la demande extérieure, continue de soutenir l'activité des IAA. D'après les premiers résultats des comptes trimestriels de l'Insee, la consommation en volume de produits agricoles et agroalimentaires (y compris tabac) augmente de 0,7 %. La consommation de l'ensemble viandes et lait s'accroît de 0,8 %, tandis que celle de fruits, légumes et poissons frais se rétracte de 0,4 %.

D'après le Kantar Worldpanel pour FranceAgriMer, les achats de viande se sont globalement accrus au troisième trimestre 2010, par rapport au troisième trimestre 2009. Les ménages ont acheté plus de viande de volailles, et en particulier de dinde et de poulet, de viande de gros bovins et de porc : les achats des ménages en volume ont progressé de 7 % pour les viandes de volailles, de 4 % pour la viande de gros bovins, et de 2 % pour la viande de porc. Parmi les viandes de volailles, les achats de viandes de dinde et de poulet progressent fortement (+ 8 %) par rapport au troisième trimestre 2009.

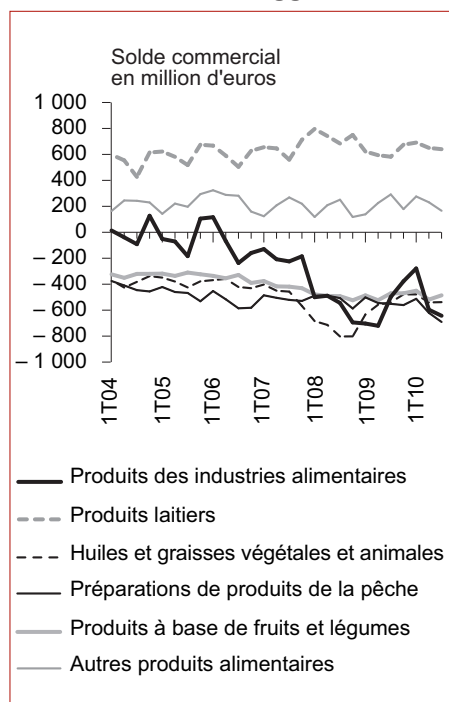
D'après le panel Nielsen, qui concerne les ventes en grande surface, la consommation à domicile en volume de produits laitiers serait en forte augmentation. La hausse de la consommation de beurre, de lait de consommation de longue conservation, de crème et de produits laitiers ultra-frais serait notable par rapport au troisième trimestre 2009, tandis que celle des fromages serait plus modérée.

### La production est stable, sauf pour les produits à base de fruits et légumes qui ont souffert de conditions climatiques défavorables

Après une reprise au cours de l'année 2009, qui s'est confirmée au premier semestre 2010, l'activité des IAA (y compris tabac) se rétracte au troisième trimestre 2010. Cela résulte essentiellement d'une baisse conjoncturelle importante de la production de **produits à base de fruits et légumes**, seul secteur pour lequel l'activité s'est rétractée par rapport au troisième trimestre 2009. Le repli de 3 % de l'activité des produits alimentaires résulte principalement de la chute de la production de **produits à base de fruits et légumes**. Cette dernière est pénalisée par des récoltes tardives et faibles, en raison de conditions météorologiques peu favorables combinées à des cessations et des suspensions d'activité. La production des autres produits alimentaires augmente, mais de manière peu prononcée. L'activité **des viandes et produits à base de viandes** s'accroît de 1,3 %, grâce aux viandes de boucherie et aux viandes de volailles. Celle des « **autres produits alimentaires** » augmente de 0,9 %, grâce au fort dynamisme des aliments adaptés à l'enfant et diététique, et malgré la baisse de production de sucre, de cacao, chocolat et produits de confiserie et des plats préparés. La fabrication de **produits laitiers** est en hausse de 3 % par rapport au troisième trimestre 2009, les laits secs étant plus produits qu'au troisième trimestre 2009 (+ 15 %). Grâce à une demande extérieure dynamique, la production d'**huiles et graisses végétales et animales** est en forte hausse (+ 19 %), notamment pour les huiles raffinées (+ 29 %).

Au troisième trimestre 2010, la production de **boissons** s'est considérablement redressée, après avoir été fortement touchée en 2009 par la baisse de la demande extérieure. L'activité des boissons alcooliques distillées, des champagnes et mousseux, soutenues par la reprise de la demande étrangère, ont fortement augmenté (respectivement + 10 % et + 15 %). De même, les productions de malt et d'eaux de tables ont progressé de respectivement 22 % et 10 %.

### En un an, le déficit des produits des industries alimentaires hors boissons s'est aggravé



Source : DGDDI (Douanes)

### Au troisième trimestre, les carnets de commandes globaux comme étrangers se sont étoffés

Les industriels de l'agroalimentaire, interrogés au cours du troisième trimestre 2010, considèrent que leur activité a ralenti. Les stocks de produits finis sont jugés plus légers qu'au deuxième trimestre. Par ailleurs, les carnets de commandes globaux comme étrangers se sont regarnis et sont désormais supérieurs à leur niveau de longue période. Les perspectives personnelles de production pour le quatrième trimestre se stabilisent.

### Depuis la fin d'année 2009, les prix à la production repartent à la hausse

Les prix à la production des IAA (y compris tabac) ont repris leur tendance haussière de long terme depuis la fin d'année 2009, en lien avec la reprise des cours des matières premières. En 2007/2008, cette tendance avait été perturbée par la flambée des prix, puis par leur prompt retombée en 2009. Au troisième trimestre 2010, les prix sont seulement revenus aux niveaux du troisième trimestre 2007. Toutefois, l'entrée en application de certaines mesures de la loi de modernisation de

l'économie en janvier 2009 a eu pour conséquence de faire apparaître dans les écritures comptables, en compensation des marges arrières, une baisse des prix de vente à la grande distribution entre 2008 et 2010 expliquant une partie de cette stagnation. La baisse des prix se poursuit cependant dans certains secteurs, comme les **viandes et produits à base de viandes et les produits à base de fruits et légumes**.

Au troisième trimestre 2010, les prix à la production des **huiles et graisses végétales et animales, des produits laitiers et fromages et des aliments pour animaux** augmentent dans le sillage du renchérissement des matières premières, de même que le prix des **produits de la pêche**. Entre le troisième trimestre 2009 et le troisième trimestre 2010, les prix des **huiles et graisses végétales et animales**, très sensibles aux aléas conjoncturels, se sont accrus de 4 %. Cependant, les prix des **produits du travail des grains, des produits à base de fruits et légumes et des viandes et produits à base de viandes** continuent de se rétracter. En un an, le prix des **produits du travail des grains** diminue de 6 %, mais il amorce une progression depuis le deuxième trimestre 2010, en lien avec la hausse du prix

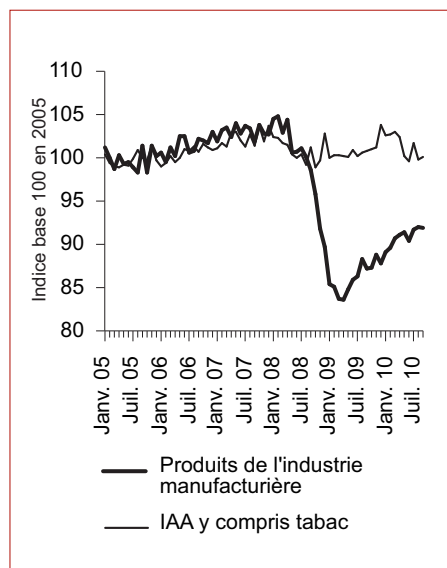
des céréales. Le prix des **produits à base de fruits et légumes** se rétracte de 3 %, et le **prix des viandes et produits à base de viandes** de 2 %.

### Le chiffre d'affaires a lui aussi repris sa tendance haussière

Tout comme les prix, le chiffre d'affaires des IAA (y compris tabac) est de nouveau en hausse. Au troisième trimestre 2010, il augmente de 5 % par rapport au troisième trimestre 2009, grâce à la hausse des prix, de la demande extérieure et de la consommation des ménages. Le chiffre d'affaires des **boissons**, dynamisé par la reprise des exportations, s'est plus accru que celui des produits alimentaires. Ainsi, entre le troisième trimestre 2009 et le troisième trimestre 2010, le chiffre d'affaires des boissons alcooliques distillées et des vins s'accroît de 15 %. Celui de la bière et des boissons rafraîchissantes augmente plus modérément (respectivement + 3 % et + 4 %). En revanche, le montant des ventes de malt chute de 15 %, à cause d'une forte baisse des prix.

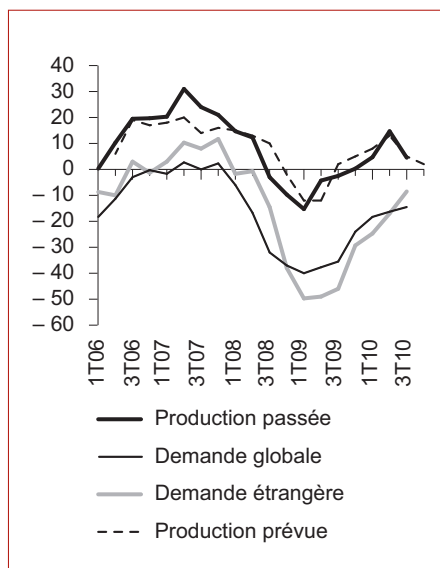
Avec une hausse de 4 % en un an, le chiffre d'affaires des produits alimentaires s'est accru de manière plus modérée que celui des boissons. Les

### La reprise de l'activité des IAA se ralentit au troisième trimestre



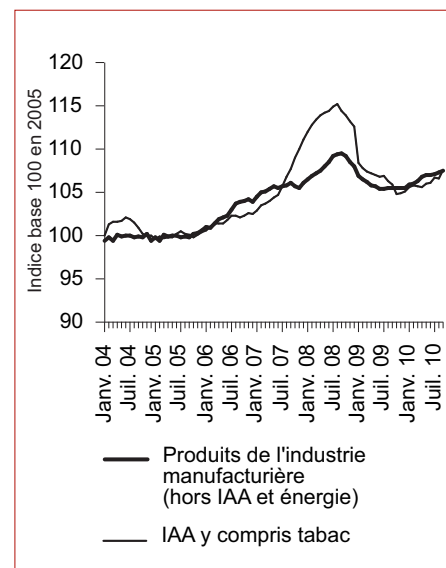
Source : Insee - Ipi CVS

### Les carnets de commandes globaux et étrangers se sont regarnis



Source : Insee - Enquête mensuelle dans l'industrie-solde CVS des réponses

### Les prix des IAA reprennent leur tendance à la hausse



Source : Insee - IPP

aliments pour animaux, les préparations et conserves à base de poisson et de produits de la pêche et les produits laitiers tirent le montant des ventes vers le haut : le chiffre d'affaires des aliments pour animaux et des préparations à base de pois-

sons augmentent de respectivement 9 % et 7 %, grâce à une hausse notable des prix. La hausse de la demande extérieure et des prix à la production des produits laitiers ont permis l'accroissement du chiffre d'affaires de 8 %. Le montant des ventes des pro-

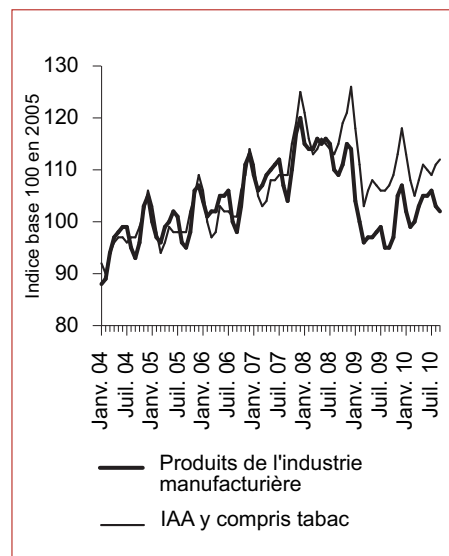
duits de la boulangerie-pâtisserie et pâtes alimentaires, des « autres produits alimentaires » et des huiles et graisses végétales et animales augmente de manière moins prononcée, tandis que celui des produits à base de fruits et légumes et des produits du travail des grains stagne.

**Entre le troisième trimestre 2009 et le troisième trimestre 2010, l'emploi salarié est relativement stable**

L'emploi salarié des IAA (y compris tabac), salariés des entreprises artisanales de la charcuterie et de la boulangerie pâtisserie inclus, est relativement stable depuis le début d'année 2009. Entre le troisième trimestre 2009 et le troisième trimestre 2010, il se rétracte légèrement (- 0,3 %, soit 1 900 emplois). Fin septembre 2010, l'emploi salarié dans les IAA s'élève ainsi à 547 000 emplois.

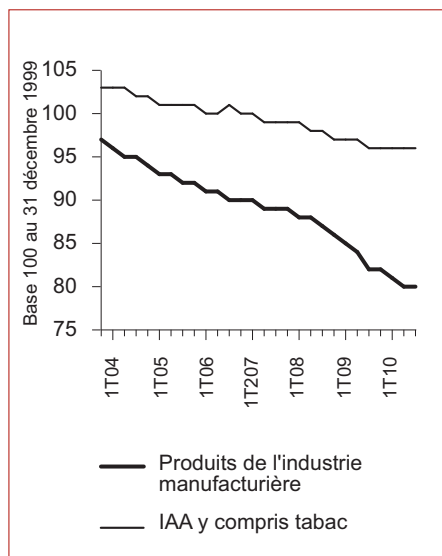
La baisse de l'emploi salarié dans les IAA est plus modérée que dans l'ensemble de l'industrie manufacturière, qui poursuit sa tendance à la baisse, perdant 3 % de ses emplois en un an, soit 92 000 emplois. Fin septembre 2010, l'emploi salarié dans l'industrie manufacturière s'élève ainsi à 2,9 millions d'emplois.

**Tout comme les prix, le chiffre d'affaires des IAA a repris sa tendance à la hausse**



Source : Insee, mm3

**L'emploi dans les IAA est relativement stable depuis début 2009**



Source : Insee - emploi salarié en fin de trimestre

## Les prix à la production et le chiffre d'affaires sont de nouveau en hausse

Évolution en %*	3 <sup>e</sup> trim. 2010/2 <sup>e</sup> trim. 2009					Année 2009				
	Production	Prix	Chiffre d'affaires	Exportations	Importations	Production	Prix	Chiffre d'affaires	Exportations	Importations
Produits des industries alimentaires	- 3,5	0,3	3,9	7,0	8,8	0,7	- 7,4	- 7,5	- 6,4	- 5,7
Viandes et produits à base de viandes	1,3	- 2,2	1,2	6,8	4,2	- 0,9	- 5,5	- 4,0	- 8,0	- 0,7
Préparations et conserves à base de poisson et de produits de la pêche		4,3	7,2	- 12,7	16,8		- 5,4	- 3,6	- 18,6	- 2,4
Produits à base de fruits et légumes	- 13,5**	- 3,4	- 0,4	8,9	5,9	3,9	- 7,3	- 7,0	- 2,8	- 2,2
Huiles et graisses végétales et animales	18,5	4,1	2,4	26,3	6,7	8,3	- 18,6	- 9,2	- 14,1	- 23,2
Produits laitiers	3,4	3,8	7,5	13,3	16,5	- 3,3	- 11,6	- 11,4	- 11,2	- 5,1
Produits du travail des grains et produits amyliacés	9,9	- 6,4	- 0,3	8,0	- 1,7	- 2,0	- 9,9	- 9,9	- 12,8	- 5,6
Produits de la boulangerie-pâtisserie et pâtes alimentaires	- 1,6	2,0	4,5	1,1	2,5	1,8	- 5,2	- 5,1	- 2,1	- 5,2
Autres produits alimentaires***	0,9	- 1,3	3,4	2,6	14,0	3,7	- 6,3	- 6,9	1,6	- 1,2
Aliments pour animaux	1,4	5,8	8,7	5,3	2,3	- 5,1	- 12,8	- 11,9	0,5	- 4,4
Boissons****	8,6	0,6	9,5	16,6	- 5,8	- 4,5	- 2,6	- 5,2	- 14,9	- 2,8
Tabac	5,9	6,4		11,4	- 0,7	- 12,9	3,9		- 2,2	2,6
<b>IAA y compris tabac</b>	<b>- 2,0</b>	<b>0,6</b>	<b>4,8</b>	<b>10,0</b>	<b>7,0</b>	<b>- 0,2</b>	<b>- 6,3</b>	<b>- 7,2</b>	<b>- 9,0</b>	<b>- 5,0</b>

\* Les diverses sources rassemblées dans ce tableau de synthèse ont des couvertures différentes (champ, branche ou secteur) et ne sont pas de ce fait toujours immédiatement comparables.

\*\* Non compris les préparations et conserves à base de pommes de terre.

\*\*\* Confiserie, plats préparés, aliments diététiques...

\*\*\*\* Non compris les vins.

Source : Insee

## IAA 2008 : une activité toujours soutenue par de nombreuses entreprises dont 3 000 de plus de 20 salariés

L'enquête annuelle d'entreprise offre tous les ans une information économique homogène et de qualité sur l'activité des principales firmes agroalimentaires ainsi que sur les différents moyens mis en œuvre pour la réaliser. Elle mesure les ventes détaillées par produits, l'emploi, l'investissement, les exportations, etc. Elle donne en parallèle un grand nombre d'informations sur les conditions d'exercice de cette activité (recours éventuel à la sous-traitance, travail sous marque de distributeur, niveau des dépenses de publicité, etc.) et s'assure de la cohérence comptable de l'ensemble. Elle pointe aussi les restructurations intervenues dans l'année.

Environ 95 % du chiffre d'affaires et de la valeur ajoutée des industries agroalimentaires – hors activités d'artisanat commercial de

charcuterie et de boulangerie-pâtisserie – sont réalisés par 3 000 entreprises de 20 salariés au moins ou de plus de 5 millions d'euros de chiffre d'affaires. Interrogés en 2008 dans le cadre du nouveau dispositif d'Élaboration de la Statistique Annuelle d'Entreprise (ESANE), un quart de ces industriels ont pour principale activité la transformation de la viande. Ils sont à l'origine de près de 20 % de la valeur ajoutée considérée. Les fabricants d'« autres produits alimentaires » et de boissons avec 15 % chacun du total des unités contribuent pour leur part à hauteur de 21 % chacun à la formation de la valeur ajoutée. Avec l'industrie laitière et la fabrication industrielle de boulangerie-pâtisserie-biscotterie et biscuiterie, cinq filières et 2 431 des plus importantes entreprises totalisent l'essentiel de la valeur ajoutée du secteur.

### Les industries agroalimentaires en 2008 : les chiffres-clés

Unité : million d'euros

	Nombre d'entreprises	Chiffre d'affaires hors taxes	Valeur ajoutée	Excédent brut d'exploitation	Bénéfice ou perte
<b>10.1</b> Transformation de la viande	811	31 457	4 901	652	105
<b>10.2</b> Transformation du poisson	106	2 945	547	127	41
<b>10.3</b> Transformation des fruits et légumes	185	7 794	1 440	403	114
<b>10.4</b> Fabrication d'huile et graisse	30	3 528	349	167	90
<b>10.5</b> Fabrication de produits laitiers	305	25 668	3 343	888	202
<b>10.6</b> Travail des grains ; fab. prod. amylacés	109	6 443	1 190	438	98
<b>10.7</b> Fab. prod. boulangerie - pâtis. et pâtes	358	10 174	2 326	647	248
<b>10.8</b> Fab. d'autres produits alimentaires*	483	25 548	5 471	2 092	983
<b>10.9</b> Fabrication d'aliments pour animaux	215	11 530	1 402	462	238
<b>10. Produits des industries alimentaires</b>	<b>2 602</b>	<b>125 088</b>	<b>20 969</b>	<b>5 876</b>	<b>2 120</b>
<b>11. Industrie des boissons</b>	<b>474</b>	<b>22 362</b>	<b>5 460</b>	<b>2 599</b>	<b>1 339</b>
<b>Ensemble IAA</b>	<b>3 076</b>	<b>147 450</b>	<b>26 430</b>	<b>8 475</b>	<b>3 459</b>

\* Confiserie, plats préparés, aliments diététiques...

Sources : Insee - SSP (ESANE 2008)

### Sources

- Les données présentées dans ce document portent sur l'ensemble des industries alimentaires y compris tabac Division 10, 11 et 12 de la nomenclature d'activité (NAF révision 2 entrée en vigueur en janvier 2008) pour les données conjoncturelles à partir de janvier 2009 et divisions 10 et 11 de la nomenclature d'activités française (NAF révision 2) pour les données structurelles sur l'année 2007. Elles incluent les boissons y compris les vins.
- L'ensemble Industrie manufacturière comprend toutes les industries manufacturières y compris les IAA, à l'exclusion de l'énergie et de la construction.
- Les différents indicateurs des IAA utilisés dans ce document sont en base et référence 100 en 2005. Ils ont des couvertures différentes (champ, branche ou secteur) et ne sont de ce fait pas toujours immédiatement comparables.
- L'indicateur de chiffre d'affaires (Ica) et l'emploi salarié sont des indicateurs sectoriels.

Les autres indicateurs – indice de production industrielle (Ipi), indice de prix à la production (IPP), données sur le commerce extérieur – sont des indicateurs de branche.

Les séries retenues pour l'Ipi couvrent partiellement certains domaines :

- l'Ipi de l'industrie des fruits et légumes ne concerne pas les produits à base de pommes de terre.
- l'Ipi de l'industrie laitière couvre également les glaces et sorbets.
- l'Ipi de l'industrie des boissons ne comprend pas les vins.

Lors des comparaisons, la période de référence lorsqu'elle n'est pas précisée, est le trimestre de l'année précédente.

## Pour en savoir plus

Toutes les informations conjoncturelles et structurelles sont disponibles à parution sur le site Agreste de la statistique agricole : [www.agreste.agriculture.gouv.fr](http://www.agreste.agriculture.gouv.fr)

- dans « Données en ligne - Conjoncture agricole - IAA » pour les séries chiffrées
- dans la rubrique « Conjoncture - IAA » pour les publications Agreste Conjoncture

Les dernières publications Agreste parues sur le thème sont :

- « Boissons alcooliques distillées : reprise de la demande états-unienne et essor de la demande chinoise », Synthèses IAA n° 2010/136, décembre 2010
- « Bonnes performances des IAA au deuxième trimestre 2010 », Synthèses IAA n° 2010/127, octobre 2010
- « Industries agroalimentaires : la reprise de l'excédent commercial en 2010 est essentiellement due aux boissons », Synthèses IAA n° 2010/125, septembre 2010
- « IAA : la reprise se poursuit », Synthèses IAA n° 2010/120, juillet 2010
- « IAA 2009 : un second semestre mieux orienté », Synthèses IAA n° 2010/112, avril 2010
- « Production des IAA en 2008 », Chiffres et données - Série Agroalimentaire n° 171, juillet 2010
- « IAA - Enquête annuelle d'entreprise - Résultats sectoriels et régionaux 2007 », Chiffres et données, n° 163, février 2009

Le Centre de documentation et d'information Agreste (CDIA) : ouverture les lundi, mardi et jeudi de 14 h à 17 h - Tél. : 01 49 55 85 85, Mél : [agreste-info@agriculture.gouv.fr](mailto:agreste-info@agriculture.gouv.fr)

## Organismes et abréviations

CVS - CJO : corrigé des variations saisonnières et des jours ouvrables

IAA : industries agricoles et alimentaires

Ica : indice de chiffre d'affaires

Ipi : indice de la production industrielle

IPP : indice de prix à la production

mm3 : moyenne mobile sur trois mois

Naf : nomenclature d'activités française



## Agreste : la statistique agricole

Ministère de l'Agriculture, de l'Alimentation, de la Pêche  
de la Ruralité et de l'Aménagement du Territoire  
Secrétariat Général

**SERVICE DE LA STATISTIQUE ET DE LA PROSPECTIVE**

12 rue Henri Rol-Tanguy - TSA 70007 - 93555 MONTREUIL SOUS BOIS Cedex  
Tél. : 01 49 55 85 05 - Site Internet : [www.agreste.agriculture.gouv.fr](http://www.agreste.agriculture.gouv.fr)

Directrice de la publication : Fabienne Rosenwald  
Rédacteur : Lise Lefebvre  
Composition : SSP Beauvais  
Dépôt légal : À parution  
ISSN : 1274-1086

© Agreste 2011

Cette publication est disponible à parution sur le site Internet de la statistique agricole  
[www.agreste.agriculture.gouv.fr](http://www.agreste.agriculture.gouv.fr)