



Avril 2010

Synthèses n° 2010/111

2009, année difficile pour les fabrications de produits laitiers

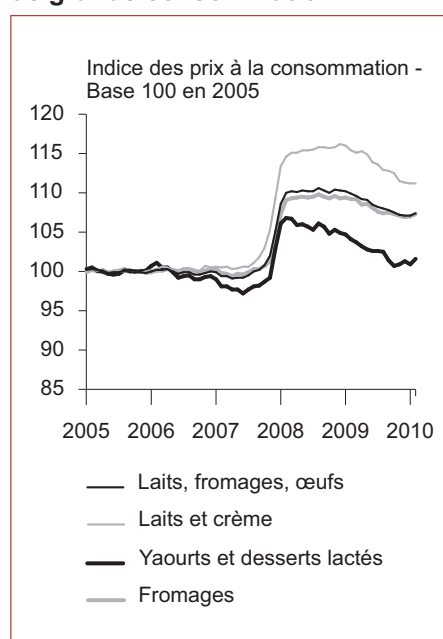
L'année 2009 a été une année difficile pour les fabrications françaises de produits laitiers français. La baisse des cours mondiaux des produits industriels, les beurres et poudres de lait, a conduit à une baisse de 18 % du prix standard du lait payé aux producteurs et, en France, à une moindre collecte (– 4,4 % selon FranceAgriMer). Celle-ci a entraîné une baisse quasi-générale des fabrications, à l'exception de quelques-unes.

Difficile maintien des fabrications de produits de grande consommation

Les fabrications de **produits ultra-frais** ont résisté malgré la crise. Ainsi, avec 2,2 millions de tonnes, les fabrications de yaourts et desserts lactés frais ont progressé de 0,7 % par rapport à 2008. Leur niveau est encore très supérieur à celui de 2006. Cette évolution est surtout le fait des yaourts et laits fermentés, dont les prix de vente au détail sont quasiment redescendus à leur niveau de 2006.

La fabrication de **crème conditionnée** poursuit sa progression : en hausse de 0,9 % par rapport à 2008, elle dépasse de 6 % son niveau de 2006. Avec une production plus importante, les industriels répondent à la demande intérieure. En effet, si les

Baisse des prix des produits laitiers de grande consommation



Sources : Agreste, Insee

achats des ménages français continuent de baisser sur les produits ultra-frais, au contraire la consommation de crème conditionnée reste dynamique, les achats ayant progressé de 7 % entre 2008 et 2009, selon le panel Nielsen. Au niveau des prix de détail pourtant, les baisses ayant eu lieu en 2009 ont été limitées et les prix sont restés bien au-dessus des niveaux observés avant la flambée des prix de fin 2007.

Les **laits liquides conditionnés**, soumis à une baisse régulière de la consommation, ont été particulièrement affectés par la baisse de la collecte : les fabrications ont chuté de 4,5 % entre 2008 et 2009, après une baisse de 1,1 % entre 2007 et 2008. Malgré la baisse des prix de détail à partir du second semestre, la demande des consommateurs est restée plutôt

forme. Pour autant, la France a réduit ses exportations pour y répondre et importé davantage, notamment depuis l'Allemagne, où le prix d'achat du lait est resté beaucoup plus attractif tout au long de l'année 2009.

Seules les fabrications de fromages frais sont dynamiques

En ce qui concerne les fromages, la baisse de la collecte française a contraint les professionnels à diminuer leurs fabrications. Ainsi, les volumes produits se sont réduits de 1 %, avec des baisses plus marquées pour les fromages à pâte pressée cuite (- 8 %), notamment le gruyère et l'abondance (- 25 %). Les fromages frais, qui représentent plus du tiers des fabrications de fromages, restent dynamiques et continuent leur progression, soit + 2,2 % entre 2008 et 2009, après + 1,6 % entre 2007 et 2008 et + 1,9 % entre 2006 et 2007. Globalement, les achats de fromages des ménages se sont maintenus et ont même légèrement progressé (+ 0,5 %) entre 2008 et 2009. La France a eu recours plus que d'habitude aux importations. Celles-ci ont progressé de 14 % sur l'année, la hausse ayant atteint 30 % pour les fromages à pâte pressée cuite. Depuis plusieurs années déjà, la France fait de plus en plus appel aux importations pour répondre à la demande intérieure concernant plusieurs types de fromages, les fromages à pâte molle et à pâte pressée cuite. Les prix de vente au détail des fromages ont reculé pour la plupart mais restent d'un niveau élevé.

Fabrications de beurre en recul malgré l'embellie des prix en fin d'année

Concernant les produits industriels, un excédent de disponibilités sur les marchés a provoqué une forte baisse des prix. Ces prix sont restés bas jusqu'à la mi-2009 avant de remonter au deuxième semestre.

Le bas niveau de prix et les faibles disponibilités de lait en France ont conduit les industriels français à réduire leurs fabrications de **beurre**. Ainsi, en 2009, 414 000 tonnes de beurre ont été produites, en baisse de 4,6 % par rapport

à l'an passé, mais encore supérieures au niveau de 2007. La baisse de la demande en produits frais avait relancé les fabrications de beurre en 2008 mais celles-ci sont devenues trop abondantes et ont entraîné une baisse des prix. Le prix est resté inférieur au prix d'intervention pendant les six premiers mois de l'année. Face à cette situation, la Commission européenne a retiré du marché près de 4 % des fabrications européennes de beurre grâce au stockage d'intervention. En France, les offres à l'intervention ont atteint 16 000 tonnes, à cumuler avec les 23 000 tonnes de stockage sous contrat. Cette intervention européenne et un meilleur contexte international ont permis au prix de rebondir fortement. Néanmoins au final, sur l'année, le prix a baissé de 8 % par rapport à 2008, passant même sous son niveau de 2006.

Progression des poudres de lait écrémé au détriment des poudres grasses

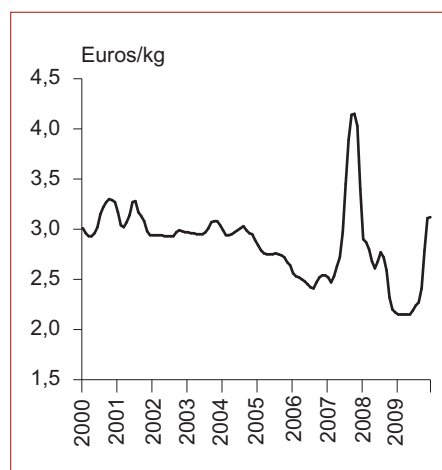
Les fabrications de **poudre de lait écrémé** ont encore progressé en 2009. Les industriels ont produit 303 000 tonnes de lait écrémé en poudre, soit une hausse de 5,4 % par rapport à 2008. Ils ont en effet choisi de reporter une partie des fabrications de poudre grasse sur la poudre maigre, les ventes de poudre maigre à l'intervention étant plus intéressantes que les ventes à l'exportation de poudre grasse. Au niveau du prix, la situation de la poudre de lait écrémé a été plus diffi-

cile que celle du beurre car la reprise des cours a été de moindre ampleur et moins durable. À la suite d'un excédent sur les marchés, le prix a plongé fin 2008, passant de 2,55 €/kg en juillet pour la poudre de lait destinée à la consommation humaine à 1,70 €/kg en décembre. Ce cours a ensuite stagné à ce plancher tandis que celui de la poudre de lait destiné à la consommation animale a poursuivi sa chute. La mise en place du stockage public et un meilleur contexte de marché ont eu des effets favorables en fin d'année, avec une remontée du cours à 2,14 €/kg en décembre. Malgré cette embellie, le cours annuel moyen de 2009 est très en deçà du cours de 2008 à 1,79 €/kg contre 2,21 €/kg pour la poudre maigre destinée à la consommation humaine, soit une chute de 18 %. Les exportations ont été plutôt dynamiques au niveau mondial grâce à la reprise des achats asiatiques et de ceux des principaux importateurs de poudre maigre mais les exportations françaises n'ont pas bénéficié de ce regain.

Les fabrications de **poudre grasse** ont fortement chuté en 2009, aussi bien en France qu'ailleurs. En France, elles se sont réduites de 27 % par rapport à 2008, au niveau le plus bas observé depuis 1999. En effet, le bas niveau des prix a incité les industriels à s'orienter plus que d'habitude vers la fabrication de poudre maigre et de beurre, qui bénéficie d'achats d'intervention de la Commission européenne. Au vu des fabrications fortement réduites, la France n'a pas pu bénéficier du regain d'activité sur le marché des échanges mondiaux et ses exportations ont chuté de 42 % par rapport au niveau élevé de 2008 (- 18 % par rapport à 2007).

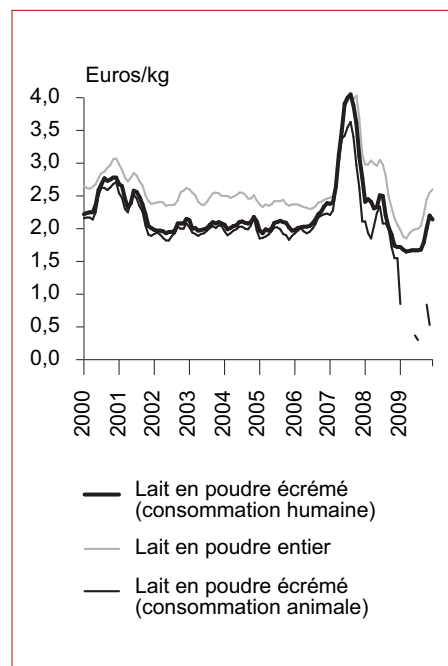
En raison de la baisse des fabrications de fromages, les industriels ont ralenti la production de **lactosérum**. Les fabrications françaises se sont repliées de 10,2 % par rapport à 2008. Le prix est resté au plus bas durant les cinq premiers mois de l'année à moins de 0,40 €/kg avant de remonter au deuxième semestre à près de 0,70 €/kg, grâce à la reprise des échanges internationaux notamment des importations de la Chine.

Remontée du prix du beurre fin 2009



Sources : Agreste, DGPAAT

Forte baisse des prix pour la poudre de lait

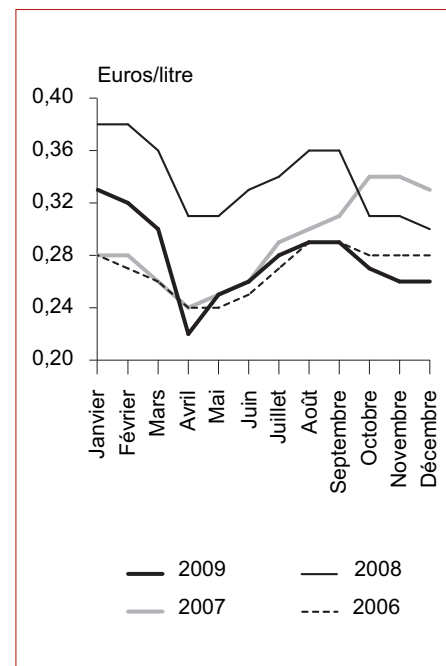


Sources : Agreste, DGPAAT

Les prix des produits industriels pèsent sur le prix du lait payé aux producteurs

En 2009, le prix standard du lait de vache payé aux producteurs a été particulièrement bas. Il a été inférieur de 18 % à celui de 2008, avec une baisse marquée en avril, au moment de négociations difficiles entre les différents acteurs de la filière. En 2010, le prix se stabilise à un niveau proche de celui de 2006. Cette baisse du prix du lait payé aux producteurs répercute la forte baisse des prix des produits industriels sur les marchés internationaux et sur le marché européen. La collecte de 2009 a fortement chuté par rapport à 2008, surtout au premier trimestre (- 9 %), mais a retrouvé son niveau de 2007. Suite à la forte baisse du prix livré, la Commission européenne a arrêté une mesure de soutien en faveur des producteurs de lait en difficulté. En France, cette mesure s'élèvera à 51 millions d'euros.

Baisse du prix du lait de vache en 2009



Sources : Agreste, Insee

En 2009, baisse des fabrications et des exportations de produits laitiers

Unité : laits conditionnés en millier de litres, autres produits en tonne

	Fabrications			Exportations		
	Année 2009	Évolution en % 09/08	Évolution en % 08/07	Année 2009	Évolution en % 09/08	Évolution en % 08/07
LAITS CONDITIONNÉS (tous laits)	3 564 441	- 4,5	- 1,1	322 259	- 16,0	- 14,3
Lait liquide de consommation	3 524 113	- 4,5	- 0,6	314 797	- 16,1	- 14,0
Lait aromatisé (uht ou non) conditionné	40 328	- 5,5	- 32,7	7 462	- 8,1	- 25,7
YAOURTS ET DESSERTS LACTÉS FRAIS	2 202 079	+ 0,7	+ 0,3	397 298	- 0,5	+ 18,2
Yaourts et laits fermentés	1 591 393	+ 1,2	+ 0,0	226 475	- 7,0	+ 17,0
Desserts lactés frais	610 686	- 0,6	+ 1,1	170 823	+ 9,7	+ 20,0
CRÈME CONDITIONNÉE	359 018	+ 0,9	+ 0,7	37 768	+ 6,9	- 13,8
MATIÈRES GRASSES*	413 977	- 4,6	+ 5,3	49 595	+ 6,0	+ 5,8
Beurre (vrac ou conditionné)	341 078	- 2,1	+ 3,3	47 972	+ 6,7	+ 9,2
Beurre anhydre de crème*	66 541	- 16,1	+ 15,2	142	- 72,2	- 66,5
Spécialités à tartiner*	6 358	+ 3,7	+ 3,0	1 481	+ 11,4	- 13,0
SÉCHAGE POUDRES DE LAIT	424 048	- 6,3	+ 13,8	204 230	- 24,2	+ 37,6
Lait écrémé en poudre réengraissé ou non	302 938	+ 5,4	+ 13,8	118 167	- 2,8	+ 34,4
Autres poudres de lait	121 110	- 26,7	+ 13,9	86 063	- 41,8	+ 40,3
FROMAGES (tous laits) hors fondus	1 855 151	- 1,0	- 0,1	534 099	- 0,5	- 1,3
Fromages frais	674 123	+ 2,2	+ 1,6	204 979	+ 3,6	+ 6,5
Fromages à pâte molle	467 253	- 1,4	- 1,9	160 836	- 1,2	- 3,1
dont Camembert	107 591	- 3,1	- 2,7	20 367	- 1,6	- 0,0
Brie	154 409	- 2,8	- 1,1	62 102	- 5,5	- 1,8
Fromages à pâte pressée non cuite ou demi cuite	314 748	- 0,5	- 3,3	61 466	- 5,4	- 13,6
dont Edam, Gouda, Fontal	23 467	+ 29,3	- 53,0	3 238	+ 7,2	- 29,0
Cantal, Cheddar	16 701	- 12,4	- 3,0	9 163	+ 98,3	- 31,3
Saint- Paulin, Saint Nectaire	18 188	+ 0,5	- 20,5	28 784	- 2,7	- 7,6
Fromages à pâte pressée cuite	300 416	- 7,8	+ 3,4	52 987	- 11,2	- 0,5
dont Gruyères, abondance	8 160	- 25,0	- 2,5	3 054	- 10,3	+ 14,3
Fromages à pâte persillée	58 986	+ 3,2	- 1,3	11 333	- 1,4	- 6,9
dont Roquefort	19 369	- 6,4	- 0,2	3 491	- 4,8	- 3,5
FROMAGES FONDUS	126 079	- 5,2	+ 2,8	57 121	- 12,8	+ 6,1
CASÉINES ET CASÉINATES	26 130	- 36,5	+ 8,6	26 037	- 10,1	- 6,9
POUDRE DE BABEURRE	28 117	- 12,1	- 2,4	22 051	+ 4,6	+ 104,9
POUDRE DE LACTOSÉRUM	562 168	- 10,2	- 0,5	302 093	- 11,7	+ 0,4

* en équivalent beurre

Sources : Enquête mensuelle laitière unifiée FranceAgriMer/SSP, DGDDI (Douanes)

Pour en savoir plus

- « Moins de matières grasses dans nos assiettes », Agreste Primeur, n° 236, mars 2010
- « Marchés mondiaux des produits laitiers - De la dépression à la convalescence », Le dossier Économie de l'élevage, n° 398, février 2010, Institut de l'élevage
- « Le prix du lait en forte baisse en 2009 », Synthèses n° 2009/93, octobre 2009
- « Une collecte de lait de vache en forte baisse en 2009 », Synthèses n° 2009/92, octobre 2009
- « Forte chute des fabrications de produits laitiers au premier trimestre 2009 », Synthèses n° 2009/78, juin 2009

Le Centre de documentation et d'information Agreste (CDIA) : ouverture les lundis, mardis et jeudis de 14 à 17 h - Tél. : 01 49 55 85 85, Mél. : agreste-info@agriculture.gouv.fr

Sources et définitions

- L'enquête mensuelle laitière unifiée réalisée par FranceAgriMer et le service de la statistique et de la prospective (SSP) du Ministère de l'Alimentation, de l'agriculture et de la pêche pour les données de collecte de lait et de fabrication de produits laitiers.
- Les statistiques de la Direction générale des douanes et des droits indirects pour les données sur le commerce extérieur.



Agreste : la statistique agricole

Ministère de l'Alimentation, de l'Agriculture et de la Pêche
Secrétariat Général
SERVICE DE LA STATISTIQUE ET DE LA PROSPECTIVE
12 rue Henri Rol-Tanguy - TSA 70007 - 93555 MONTREUIL SOUS BOIS Cedex
Tél. : 01 49 55 85 05 - Site Internet : www.agreste.agriculture.gouv.fr

Directrice de la publication : Fabienne Rosenwald
Rédacteur : Géraldine Martin-Houssart
Composition : SSP Beauvais
Dépôt légal : À parution
ISSN : 1274-1086
© Agreste 2010

Cette publication est disponible à parution sur le site Internet de la statistique agricole
www.agreste.agriculture.gouv.fr