



En 2016, hausse de la production ovine en poids

En octobre, les abattages d'agneaux et d'ovins de réforme ont progressé en têtes et en poids. Sur cette période, le cours de l'agneau progresse, probablement soutenu par une baisse de disponibilités dans les exploitations.

En septembre, 2016, la production ovine est en repli de près de 2 %, conséquence de la baisse des abattages sur la période. Toutefois, sur les neuf premiers mois de l'année, la production ovine en poids dépasse de 3,7 % le niveau de 2015. Sur le mois, les importations de viande ovine sont en retrait. La consommation apparente de viande ovine continue à baisser.

Sommaire

Les ovins

En octobre 2016, le cours de l'agneau se maintient au dessus de 2015

page 2

Sources et définitions

page 4

Pour en savoir plus

page 4

Les ovins

Les faits marquants

En octobre 2016, le cours de l'agneau se maintient au dessus de 2015

En octobre 2016, les abattages totaux d'ovins corrigés des variations journalières (CVJA) dépassent de 2,7 % en têtes et de 3,8 % en poids le niveau de 2015. En données brutes, la hausse atteint 1,8 % en têtes et 2,8 % en poids.

Avec plus de 241 000 têtes, les abattages d'agneaux CVJA sont en hausse de 1,9 % par rapport à octobre 2015. En poids, la progression est de 3,7 %. Les abattages d'ovins de réforme CVJA dépassent nettement le niveau de 2015 : +7,5 % en têtes et +4,2 % en poids, soit une baisse de plus de 3 % du poids moyen des animaux abattus. Les conditions climatiques de l'été et leur impact négatif sur les productions fourragères peuvent conduire les éleveurs à accroître les mises à la réforme d'animaux avant l'arrivée de l'hiver.

En octobre 2016, le cours de l'agneau continue à progresser. A 6,56 €/kg carcasse, il dépasse de 3 % le niveau de 2015 et de la moyenne 2011-2015.

En 2016 comme en 2015, la fête musulmane de l'Aïd el Kébir a eu lieu en septembre, entraînant un pic des abattages entre les mois d'août et septembre. Néanmoins, avec plus de 7 100 téc, la production ovine est inférieure en 2016 de 1,7 % au niveau de 2015. La baisse des disponibilités (-4 % d'abattages et -21 % d'exportations d'ovins vivants) n'est pas compensée par la baisse des importations d'ovins vivants. Par contre, sur les neuf premiers mois de l'année, la production ovine est supérieure de près de 3,7% en téc à 2015. Cette progression se passe dans un contexte de hausse des abattages (+3 %) et de repli des échanges d'ovins vivants.

En septembre 2016, les importations de viande ovine sont en repli de plus de 9 %, en glissement annuel. Ce repli concerne les principaux fournisseurs de la France : Royaume-Uni -10 %, Nouvelle-Zélande -22 % et Irlande -5 %. La consommation apparente de viande ovine continue à baisser en glissement annuel : -7 % au mois de septembre et -4 % sur les neuf premiers mois de 2016.

Les indicateurs

En octobre 2016, les abattages d'ovins dépassent ceux de septembre 2015

	Abattages contrôlés CVJA - en têtes						Abattages contrôlés CVJA - en téc					
	oct. 2015	oct. 2016	Evol. oct. 2016 / oct. 2015	Cumul janv. à oct. 2015	Cumul janv. à oct. 2016	Evol. cumul janv. à oct. 2016 / 2015	oct. 2015	oct. 2016	Evol. oct. 2016 / oct. 2015	Cumul janv. à oct. 2015	Cumul janv. à oct. 2016	Evol. cumul janv. à oct. 2016 / 2015
Agneaux	236 979	241 464	1,9%	3 144 606	3 239 870	3,0%	4 360	4 520	3,7%	57 142	59 101	3,4%
Ovins de réforme	39 523	42 470	7,5%	472 534	476 574	0,9%	1 040	1 083	4,2%	12 480	12 698	1,8%
TOTAL OVINS	276 502	283 935	2,7%	3 617 140	3 716 444	2,7%	5 400	5 604	3,8%	69 621	71 799	3,1%

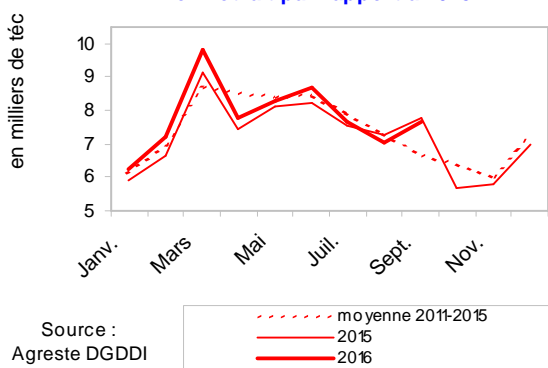
Source : Agreste

	septembre			Cumul de janvier à septembre		
	2015	2016	Evol. 2016 / 2015	2015	2016	Evol. cumul 2016 / 2015
Ovins en tég						
(1) Abattages contrôlés d'ovins (CVJA)	8 083	7 745	-4,2%	64 221	66 195	3,1%
(2) Importations d'animaux vivants	1 018	762	-25,2%	3 705	2 986	-19,4%
(3) Exportations d'animaux vivants	198	155	-21,5%	3 020	2 699	-10,6%
(4)=(1) - (2)+(3) Production contrôlée d'ovins (CVJA)	7 264	7 139	-1,7%	63 536	65 908	3,7%
Viande ovine en tég						
(5) Importations de viande ovine	9 635	8 750	-9,2%	75 892	68 690	-9,5%
(6) Exportations de viande ovine	657	703	7,1%	6 656	6 912	3,8%
(7)=(1) + (5)-(6) Consommation indigène contrôlée (CVJA)	17 061	15 792	-7,4%	133 457	127 973	-4,1%

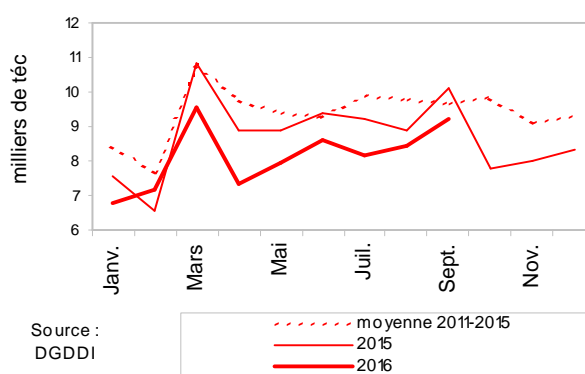
Source : Agreste, DGDDI (Douanes)

Mises en perspectives

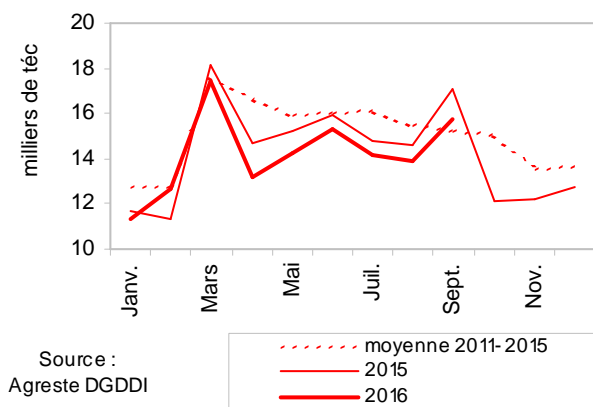
En septembre 2016, la production ovine en retrait par rapport à 2015



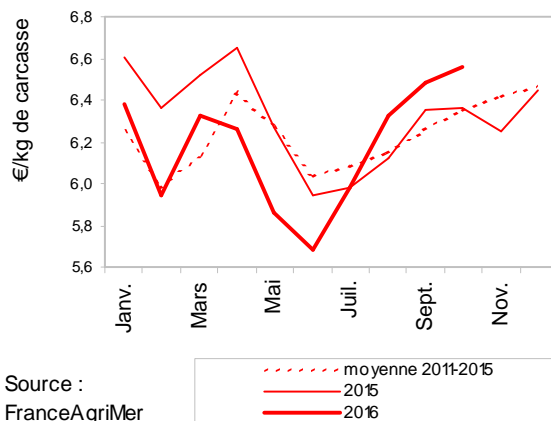
En septembre 2016, les importations de viande ovine toujours en retrait



En septembre 2016, la consommation de viande ovine reste inférieure à 2015



En octobre 2016, le cours moyen de l'agneau nettement supérieur à 2015



Sources et définitions

1.1.1.1 Sources

L'enquête mensuelle réalisée par le SSP auprès des abattoirs d'ovins.
FranceAgriMer (Service des Nouvelles des Marchés) pour les cotations.
Les Douanes (DGDDI) pour les statistiques du commerce extérieur.
L'INSEE et le SSP pour l'IPAMPA.

1.1.1.2 Définitions

Abattages contrôlés d'ovins- résultats bruts : Nombre (tête) et poids (tonne) des ovins abattus dans les abattoirs privés ou publics contrôlés par les services vétérinaires.

Abattages contrôlés d'ovins – résultats CVJA : Les résultats des abattages bruts sont corrigés en appliquant des coefficients de variation journalière d'abattage (CVJA) afin de tenir compte du niveau d'activité des abattoirs qui diffère selon les jours de la semaine et la présence ou non de jours fériés dans le mois, le mois précédent ou le mois suivant.

Tonne équivalent carcasse (Téc) : Il s'agit d'une unité employée pour pouvoir agréger des données en poids concernant des animaux vivants et des viandes sous toutes leurs présentations : carcasses, morceaux désossés ou non, viandes séchées, etc. On applique au poids brut un coefficient propre à chaque forme du produit.

Production contrôlée d'ovins (CVJA) ou Production ovine : Il s'agit de la production indigène contrôlée CVJA d'ovins (PIC-CVA). Elle est obtenue par calcul à partir des abattages contrôlés CVJA augmentés des exportations et diminués des importations totales d'ovins vivants.

Consommation indigène contrôlée (CIC) : Les quantités de viande consommées en France, exprimées en téc, pour un mois donné correspondent aux abattages contrôlés CVJA auxquels sont ajoutées les importations de viande et retranchées les exportations de viande et, le cas échéant, les variations de stocks à l'intervention. Il s'agit d'une consommation théorique apparent, calculée par bilan.

Indice Ipampa : L'indice des prix d'achat des moyens de production agricole (Ipampa) permet de suivre l'évolution des prix des biens et services utilisés par les exploitants dans leur activité agricole. Son calcul est réalisé conjointement par le SSP et l'Insee. Il est alimenté par l'enquête sur l'observation des consommations intermédiaires nécessaires aux exploitations agricoles (EPCIA), réalisée par les services régionaux du SSP auprès des organismes vendeurs. L'indice actuel est en base 100 en 2010.

Pour en savoir plus

Toutes les séries conjoncturelles publiées pour le thème de cette Infos Rapides sont présentes dans l'espace « Données en ligne » du site Internet de la statistique agricole :

www.agreste.agriculture.gouv.fr



Agreste : la statistique agricole

Ministère de l'Agriculture, de l'Agroalimentaire et de la Forêt
Secrétariat Général
SERVICE DE LA STATISTIQUE ET DE LA PROSPECTIVE
3 rue Barbet de Jouy - 75349 Paris 07 SP
Site Internet : www.agreste.agriculture.gouv.fr

Directrice de la publication : Béatrice Sédillot
Rédacteur : Marie-Anne Lapuyade
Composition : SSP
Dépôt légal : à parution

© Agreste 2016

Cette publication est disponible à parution sur le site Internet de la statistique agricole
<http://www.agreste.agriculture.gouv.fr> (dans la rubrique Conjoncture)