



Juillet 2016 - n°07/12

**Infos rapides**

### **En mai 2016, baisse de l'excédent agroalimentaire français**

***En mai 2016, l'excédent des échanges agroalimentaires français atteint 387 millions d'euros, en baisse de 32 millions d'euros par rapport à mai 2015. Comme les mois précédents, l'excédent est surtout pénalisé par la diminution du solde avec l'UE.***

***L'excédent des produits agricoles bruts diminue de 11 millions d'euros par rapport à mai 2015 parallèlement à la hausse des importations de fruits.***

***De même, l'excédent des produits transformés recule de 21 millions d'euros par rapport à l'année dernière. La réduction des exportations de boissons alcoolisées distillées et la hausse des importations de produits de seconde transformation pèsent sur l'excédent.***

#### **Sommaire**

<b>Principales tendances du commerce extérieur</b>	page 2
Un solde des échanges avec l'UE juste à l'équilibre après avoir été longtemp	
taire	
<b>Produits agricoles bruts</b>	page 3
Hausse des importations de fruits en provenance d'Espagne en mai 2016	
<b>Produits agricoles transformés</b>	page 4
Sur un an, baisse des ventes de boissons alcoolisées distillées	
<b>Sources et définitions</b>	page 5
<b>Pour en savoir plus</b>	page 5



## Principales tendances du commerce extérieur

### Les faits marquants

### Un solde des échanges avec l'UE juste à l'équilibre, après avoir été longtemps excédentaire

L'excédent des échanges agroalimentaires français atteint 387 millions d'euros en mai 2016, soit une diminution de 32 millions d'euros par rapport à mai 2015. Si les exportations sont en hausse, celle-ci ne suffit pas à compenser la progression des importations.

**Avec les pays tiers**, les importations ont augmenté de 51 millions d'euros (+ 4 %) et, dans le même temps, les exportations n'ont augmenté que de 39 millions d'euros (+ 2 %). L'excédent s'établit à 387 millions d'euros, en baisse de 12 millions d'euros par rapport à mai 2015. Ce sont les produits transformés qui contribuent le plus à ce repli avec notamment l'augmentation des importations de produits à base de

fruits et légumes mais aussi la diminution des exportations de cognac.

**Avec l'Union européenne**, le solde du commerce extérieur perd 20 millions d'euros par rapport à mai 2015 et n'est plus qu'à l'équilibre après avoir été longtemps excédentaire. Les exportations augmentent de 253 millions par rapport à mai 2015 (+ 9 %) mais les importations progressent de 274 millions d'euros (+ 9,8 %). La hausse des importations est particulièrement marquée pour les produits bruts (+ 102 millions d'euros sur un an soit + 18 %) sous l'effet de l'augmentation des achats de fruits.

**Sur les cinq premiers mois de 2016**, l'excédent dépasse tout juste les 3 milliards d'euros, en baisse de 696 millions d'euros par rapport à 2015.

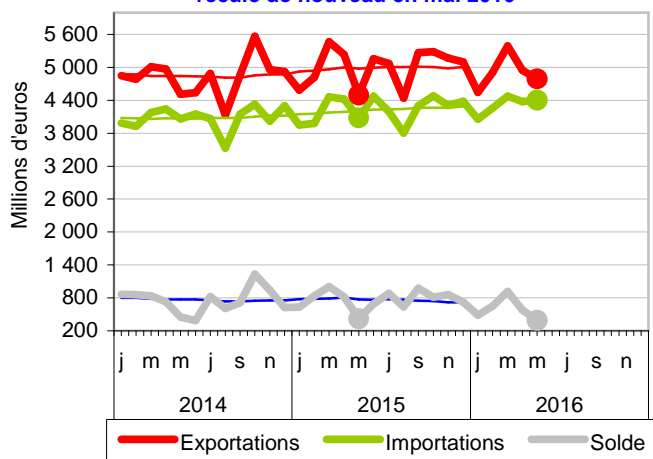
### Les indicateurs

Produits CPF2	Mai						Cumuls 5 mois					
	Importations		Exportations		Solde		Importations		Exportations		Solde	
	2015	2016	2015	2016	2015	2016	2015	2016	2015	2016	2015	2016
<b>UE</b>												
Produits bruts	573	675	771	849	198	174	2 945	3 097	4 668	4 735	1 722	1 638
Produits transformés	2 227	2 399	2 050	2 225	-177	-174	11 367	11 756	10 860	10 819	-506	-937
<b>AGROALIMENTAIRE</b>	<b>2 801</b>	<b>3 074</b>	<b>2 821</b>	<b>3 074</b>	<b>20</b>	<b>0</b>	<b>14 312</b>	<b>14 854</b>	<b>15 528</b>	<b>15 555</b>	<b>1 216</b>	<b>701</b>
<b>Pays tiers</b>												
Produits bruts	534	561	423	462	-110	-98	2 742	2 896	2 501	2 387	-242	-509
Produits transformés	745	769	1 255	1 254	510	486	3 844	3 818	6 580	6 639	2 736	2 821
<b>AGROALIMENTAIRE</b>	<b>1 279</b>	<b>1 329</b>	<b>1 678</b>	<b>1 717</b>	<b>399</b>	<b>387</b>	<b>6 587</b>	<b>6 714</b>	<b>9 081</b>	<b>9 027</b>	<b>2 494</b>	<b>2 313</b>
<b>Monde</b>												
Produits bruts	1 107	1 235	1 194	1 312	87	76	5 688	5 993	7 168	7 123	1 480	1 129
Produits transformés	2 972	3 168	3 305	3 479	332	311	15 211	15 574	17 440	17 459	2 229	1 885
<b>AGROALIMENTAIRE</b>	<b>4 079</b>	<b>4 403</b>	<b>4 499</b>	<b>4 791</b>	<b>420</b>	<b>387</b>	<b>20 899</b>	<b>21 568</b>	<b>24 609</b>	<b>24 582</b>	<b>3 710</b>	<b>3 014</b>

Source: Douanes/SSP

### Mises en perspective

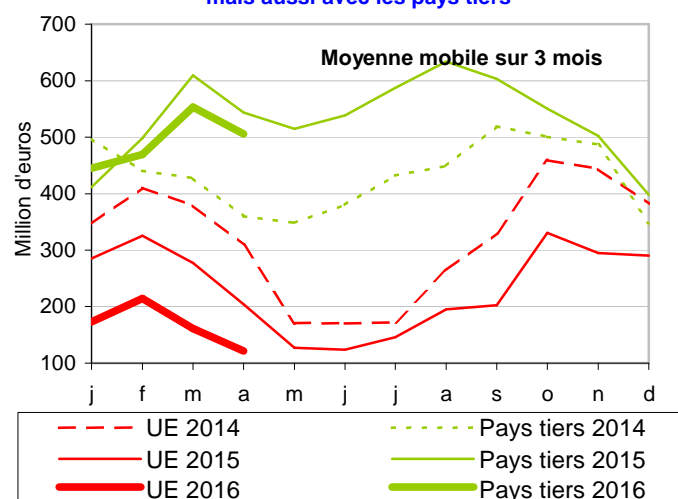
En glissement annuel, l'excédent agroalimentaire recule de nouveau en mai 2016



Source: Douanes - CPF 2008

Note : les courbes en trait fin représentent les moyennes mobiles sur 12 mois de chacune des séries

Sur un an, le solde des échanges baisse avec l'UE mais aussi avec les pays tiers



Source: Douanes - CPF 2008

## Produits agricoles bruts

### Les faits marquants

### Hausse des importations de fruits en provenance d'Espagne en mai 2016

L'excédent des échanges de **produits agricoles bruts** s'élève à 76 millions d'euros en mai 2016, en baisse de 11 millions d'euros par rapport à 2015. Si l'excédent se dégrade avec l'UE (- 24 millions d'euros), il s'améliore avec les pays tiers (+ 12 millions d'euros). Les **exportations** (un peu plus de 1,3 milliards d'euros) augmentent de 118 millions d'euros (+ 10 %) par rapport à mai de l'année dernière. Si les exportations de céréales gagnent, en valeur, 10 millions d'euros, parallèlement à des ventes dynamiques de blé vers le Maroc, ce sont surtout les expéditions de

colza qui affichent une forte progression, avec + 45 millions d'euros par rapport à mai 2015. Les exportations de pommes de terre, de choux-fleurs, de brocolis et d'asperges s'accroissent également nettement en mai.

Les **importations** (un peu plus de 1,2 milliards d'euros) augmentent de 129 millions d'euros (+ 12 %) par rapport à mai 2015. En particulier, les achats de fruits progressent de 52 millions d'euros avec des achats importants de citrons, d'oranges ou de fraises principalement en provenance d'Espagne.

### Les indicateurs

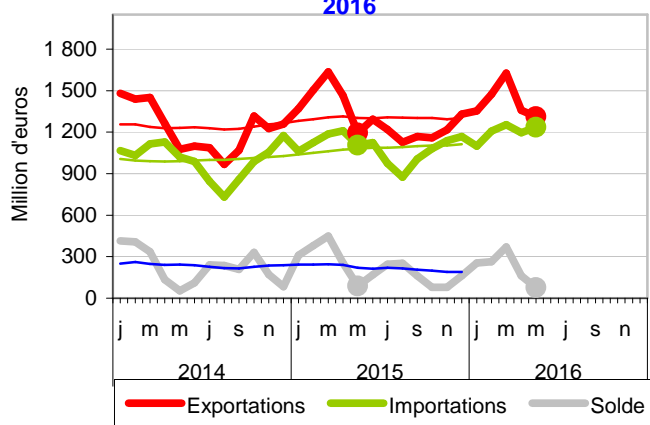
Produits CPF4	Mai						Cumuls 5 mois					
	Importations		Exportations		Solde		Importations		Exportations		Solde	
	2015	2016	2015	2016	2015	2016	2015	2016	2015	2016	2015	2016
<b>PRODUITS BRUTS</b>	<b>1 107</b>	<b>1 235</b>	<b>1 194</b>	<b>1 312</b>	<b>87</b>	<b>76</b>	<b>5 688</b>	<b>5 993</b>	<b>7 168</b>	<b>7 123</b>	<b>1 480</b>	<b>1 129</b>
<b>Agriculture et élevage</b>	<b>971</b>	<b>1 079</b>	<b>1 119</b>	<b>1 232</b>	<b>148</b>	<b>153</b>	<b>5 026</b>	<b>5 246</b>	<b>6 763</b>	<b>6 715</b>	<b>1 738</b>	<b>1 469</b>
Céréales, légum., oléagi.	104	135	641	699	537	564	649	687	4 044	3 863	3 395	3 176
Céréales n. c. riz	28	36	570	581	542	545	187	153	3 494	3 261	3 307	3 108
Oléoprotéagineux	75	99	70	118	-5	19	459	531	546	599	87	67
Légumes, fleurs, plantes	301	330	181	217	-120	-113	1 538	1 582	1 072	1 198	-467	-384
Légumes	248	270	155	187	-94	-83	1 275	1 327	921	1 057	-355	-270
Prod. cult. permanentes	527	567	127	147	-400	-421	2 614	2 759	754	772	-1 860	-1 987
Fruits	327	379	102	121	-225	-259	1 625	1 779	589	613	-1 035	-1 166
Café, cacao, thé	95	77	1	2	-93	-75	447	425	17	9	-430	-416
Animaux vifs, œufs, miel	39	46	170	169	131	123	225	217	894	882	669	665
Bovins	3	3	101	99	98	97	23	16	559	570	535	554
<b>Produits sylvicoles</b>	<b>22</b>	<b>24</b>	<b>36</b>	<b>36</b>	<b>14</b>	<b>11</b>	<b>105</b>	<b>109</b>	<b>186</b>	<b>180</b>	<b>81</b>	<b>71</b>
<b>Pêche et aquaculture</b>	<b>114</b>	<b>133</b>	<b>39</b>	<b>44</b>	<b>-75</b>	<b>-88</b>	<b>557</b>	<b>638</b>	<b>219</b>	<b>228</b>	<b>-338</b>	<b>-410</b>

million d'euros

Source: Douanes/SSP

### Mises en perspective

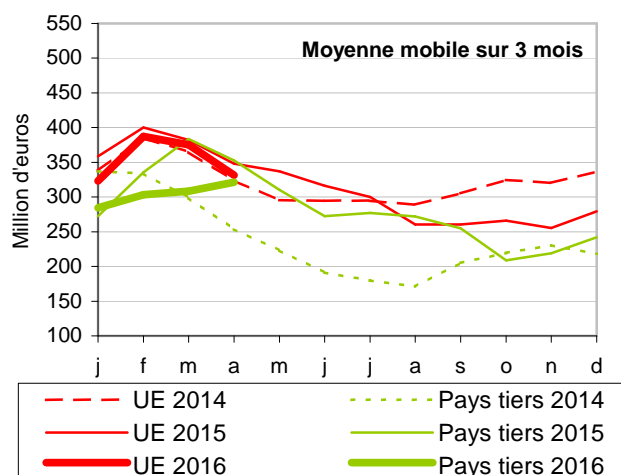
En glissement annuel, l'excédent en produits agricoles bruts continue de diminuer en mai 2016



Source: Douanes - CPF 2008

Note : les courbes en trait fin représentent les moyennes mobiles sur 12 mois de chacune des séries

Les exportations de céréales sont en retrait en glissement annuel



Source: Douanes - CPF 2008

## Produits agricoles transformés

### Les faits marquants

### Sur un an, baisse des ventes de boissons alcoolisée distillées

L'excédent des échanges de **produits transformés** atteint 311 millions d'euros en mai 2016, en baisse de 21 millions d'euros par rapport à l'année dernière à la même époque.

Les **exportations** progressent de 174 millions d'euros par rapport à mai 2015. Les ventes de vin se redressent ce mois-ci (+ 35 millions d'euros sur 1 an) parallèlement à la demande des Etats-Unis en vins français.

A l'inverse, les exportations de cognac reculent (- 19 millions d'euros) principalement vers cette destination et vers la Chine.

Les **importations** augmentent de 196 millions d'euros (+ 12 %) par rapport à mai 2015. Les importations de produits à base de fruits et légumes progressent de 45 millions d'euros. De même, les importations de chocolat et confiseries croissent de 38 millions d'euros.

### Les indicateurs

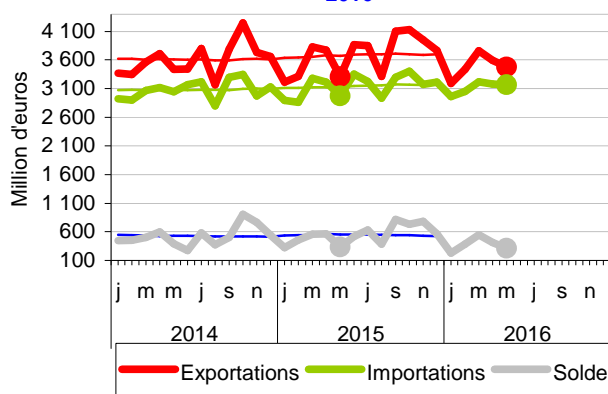
million d'euros

Produits CPF4	Mai						Cumuls 5 mois					
	Importations		Exportations		Solde		Importations		Exportations		Solde	
	2015	2016	2015	2016	2015	2016	2015	2016	2015	2016	2015	2016
<b>IAA, TABACS</b>	<b>2 972</b>	<b>3 168</b>	<b>3 305</b>	<b>3 479</b>	<b>332</b>	<b>311</b>	<b>15 211</b>	<b>15 574</b>	<b>17 440</b>	<b>17 459</b>	<b>2 229</b>	<b>1 885</b>
Viandes, prod. de l'abattage	459	432	327	340	-132	-92	2 301	2 118	1 796	1 730	-505	-388
<i>Viande bovine</i>	110	99	71	71	-39	-28	537	483	372	364	-165	-119
<i>Viande porcine</i>	67	51	48	61	-19	10	351	260	304	315	-47	55
<i>Volaille</i>	81	90	72	60	-9	-29	410	432	384	322	-26	-110
Prod. préparés de la pêche	295	313	56	68	-240	-245	1 439	1 506	334	346	-1 105	-1 161
Prod. à base de fruits & lég.	363	408	154	164	-208	-244	1 821	1 953	820	791	-1 001	-1 162
Huiles, tourteaux, corps gras	276	280	78	112	-198	-167	1 460	1 417	464	518	-996	-899
<i>Tourteaux</i>	133	119	9	7	-124	-112	736	581	60	60	-676	-521
Produits laitiers, glaces	271	265	529	523	258	258	1 336	1 294	2 780	2 599	1 444	1 305
<i>Fromages</i>	113	120	229	237	116	118	534	539	1 206	1 185	672	646
Produits des céréales	117	140	195	214	79	74	649	690	1 072	1 087	423	397
Biscuits, pâtisseries, pâtes	166	184	125	154	-40	-30	871	904	651	741	-220	-163
Autres produits alimentaires	550	631	586	626	36	-5	3 048	3 221	3 185	3 233	138	13
<i>Sucre</i>	16	18	83	86	67	68	110	106	456	406	346	300
<i>Chocolat, confiserie</i>	167	205	141	150	-26	-55	1 049	1 145	821	848	-228	-297
Aliments pour animaux	71	76	157	156	86	79	380	396	879	850	499	454
Boissons	274	285	1 080	1 102	807	817	1 233	1 331	5 360	5 453	4 127	4 122
<i>Vins, champagne</i>	55	54	590	624	535	570	252	288	2 984	2 993	2 732	2 705
<i>Eaux de vie, alcools</i>	96	92	292	269	197	177	418	432	1 436	1 517	1 018	1 085
Tabacs	133	155	17	20	-116	-135	673	744	99	111	-574	-633

Source: Douanes/SSP

### Mises en perspective

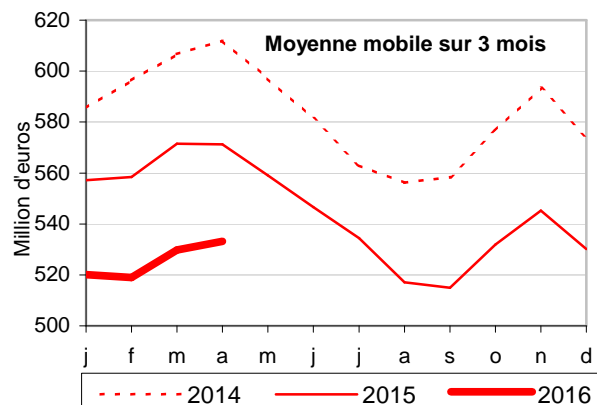
En glissement annuel, l'excédent des échanges en produits transformés diminue encore en mai 2016



Note : les courbes en trait fin représentent les moyennes mobiles sur 12 mois de chacune des séries

Source: Douanes - CPF 2008

La baisse des exportations de produits laitiers est encore marquée, en glissement annuel



Source: Douanes - CPF 2008

## Sources et définitions

Les données collectées par la Direction générale des douanes et droits indirects sont, chaque mois, enrichies par des données issues de déclarations tardives : des opérations relatives à des mois antérieurs (notamment les plus récents), non connues au moment de leur première diffusion, peuvent être intégrées. Dès la première diffusion, une estimation de la valeur finale anticipant les déclarations tardives est toutefois réalisée. C'est cette estimation de la valeur finale qui est diffusée et non la simple somme des valeurs collectées.

Les résultats ainsi estimés pour un mois donné sont affinés au cours des diffusions postérieures au fur et à mesure de la disponibilité des déclarations tardives. Cette correction est effectuée surtout sur une période de 24 mois. Après deux ans, il n'y a plus d'enrichissements significatifs.

L'estimation est appliquée à l'ensemble des séries les plus importantes : FAB/FAB, toutes les rubriques des niveaux d'agrégation spécifiques de la nomenclature agrégée utilisés, les zones géographiques et économiques et les plus importants pays fournisseurs et clients de la France.

La classification des produits française révision 2 (CPF rév. 2, 2008) est la nomenclature statistique, nationale et centrale de produits qui se substitue depuis le 1er janvier 2008 à la CPF rév. 1.

La Direction Générale des Douanes et Droits Indirects, responsable de l'élaboration et de la diffusion des statistiques du commerce extérieur français, a utilisé cette nomenclature pour la diffusion des résultats. Les données ont été mises à jour à partir de janvier 2007.

Les échanges avec les partenaires de l'Union européenne doivent être déclarés à partir d'un certain montant annuel d'importations et d'exportations. Ce seuil est régulièrement relevé. A compter du 1er janvier 2011, il a été porté à 460 000 euros.

Le territoire statistique de la France comprend la France continentale, la Corse, les autres îles françaises du littoral, la principauté de Monaco et les départements d'outre-mer.

Les statistiques du commerce extérieur sont valorisées à la frontière française, c'est-à-dire y compris le coût d'acheminement jusqu'au passage de la frontière française.

A l'exportation, la valeur inclut le coût du trajet et de l'assurance sur le territoire national. C'est la valeur FAB, franco à bord.

A l'importation, la valeur comprend le coût du trajet et de l'assurance du point de départ jusqu'à la frontière. C'est la valeur CAF, coût, assurance et fret.

Le pays indiqué est par principe celui d'origine des marchandises.

La nomenclature CPF (Classification des Produits Française) est identique à la nomenclature européenne CPA (Classification des Produits associés aux Activités).

UE : UE à 28

IAA : Industries agricoles et alimentaires.

MM3 : moyenne mobile sur trois mois.

MM12 : moyenne mobile sur douze mois.

## Pour en savoir plus

Toutes les séries conjoncturelles publiées pour le thème de cette Infos Rapides sont présentes dans l'espace « Données en ligne » du site Internet de la statistique agricole :

<http://www.agreste.agriculture.gouv.fr>



## Agreste : la statistique agricole

Ministère de l'Agriculture, de l'Agroalimentaire et de la Forêt  
Secrétariat Général

**SERVICE DE LA STATISTIQUE ET DE LA PROSPECTIVE**

3 rue Barbet de Jouy - 75349 Paris 07 SP  
Site Internet : [www.agreste.agriculture.gouv.fr](http://www.agreste.agriculture.gouv.fr)

Directrice de la publication : Béatrice Sédillot

Rédacteur : Thibaut Champagnol

Composition : SSP

Dépôt légal : à parution

© Agreste 2016

Cette publication est disponible à parution sur le site Internet de la statistique agricole  
<http://www.agreste.agriculture.gouv.fr> (dans la rubrique Conjoncture)