



Novembre 2014 — n° 09/12

Infos rapides

Une collecte laitière toujours en hausse en septembre 2014

Selon les données provisoires de l'enquête mensuelle laitière, la collecte de lait de vache serait en hausse de plus de 7 % en septembre 2014 par rapport à septembre 2013. Les derniers sondages de FranceAgriMer laissent anticiper une stabilisation de la collecte d'octobre à son niveau d'octobre 2013, mois à partir duquel la collecte laitière a commencé à progresser nettement. A 388 €/1 000 litres, le prix du lait standard est proche, en septembre 2014, de son niveau d'août 2014. Depuis le début de l'année, les importantes disponibilités en lait ont profité aux fabrications de produits laitiers. En cumul depuis le début de l'année, les collectes de lait de chèvre et de brebis sont stables par rapport à 2013.

Sommaire

Lait de vache : principales tendances de la collecte	2
La collecte de lait de vache est toujours dynamique	2
Fabrications de produits laitiers	3
Les disponibilités abondantes en lait profitent aux fabrications de produits laitiers	3
Lait de chèvre et de brebis : principales tendances	4
En cumul depuis le début de l'année, la collecte de lait de chèvre est stable	4
Stabilité de la collecte de lait de brebis	4
Sources et définitions	5
Pour en savoir plus	5

Avertissement : Compte tenu des changements importants liés à la mise en œuvre de la nouvelle enquête mensuelle laitière SSP/FranceAgriMer, les données contenues dans cette publication ne couvrent qu'une partie des fabrications de produits laitiers : poudre de lait, beurre, camembert, fromages de vache à pâte persillée, emmental, caséines, poudre de lactosérum, bâchettes de chèvre et de Roquefort. Les fabrications des autres produits laitiers seront intégrées dès que possible. Ces données ont été arrêtées au 10 novembre 2014.

Lait de vache : principales tendances de la collecte

Les faits marquants La collecte de lait de vache est toujours dynamique

En septembre 2014, la collecte de lait de vache progresse de 7,4 % par rapport au mois de septembre 2013. Grâce à une conjoncture toujours favorable en terme de prix du lait (les conséquences de l'embargo russe ne s'étant pas encore fait sentir à cette période), les éleveurs augmentent leur production laitière.

La collecte est notamment en progression, sur un an, dans les régions de l'Ouest et du Nord de la France (+ 10,8 % en Lorraine-Alsace, + 7,8 % en Pays de la Loire, + 9,6 % en Basse Normandie et + 6,8 % en Bretagne) alors qu'elle reste stable dans les régions du Sud.

D'après les derniers sondages hebdomadaires de FranceAgriMer la collecte laitière d'octobre ralentirait sa progression et retrouverait un niveau proche de celui du mois d'octobre 2013, date où la reprise de la collecte s'est amorcée.

Le prix du lait standard 38/32 g/l est évalué à 388 €/1 000 litres en septembre 2014. Il est en hausse de 17 €/1 000 litres par rapport au prix du mois de septembre 2013 (soit + 5 %) mais reste stable par rapport au mois d'août 2014.

En cumul depuis le début de la campagne 2014/2015, la collecte de lait de vache progresse de 6,7 % par rapport à la campagne 2013/2014. Toutefois, la collecte de lait de vache cumulée depuis le début de la campagne 2014/2015 et corrigée de la matière grasse, serait en retrait par rapport au quota national : le « déficit » estimé fin septembre 2014 avoisinerait 253 000 tonnes, soit 2 % de la collecte nationale.

En septembre 2014, le taux de matière grasse s'établit à 40,45 g/l, en retrait de 0,58 g/l par rapport au niveau observé au mois de septembre 2013. En moyenne depuis le début de la campagne, il est en retrait de 0,45 g/l par rapport au niveau calculé lors de la campagne précédente.

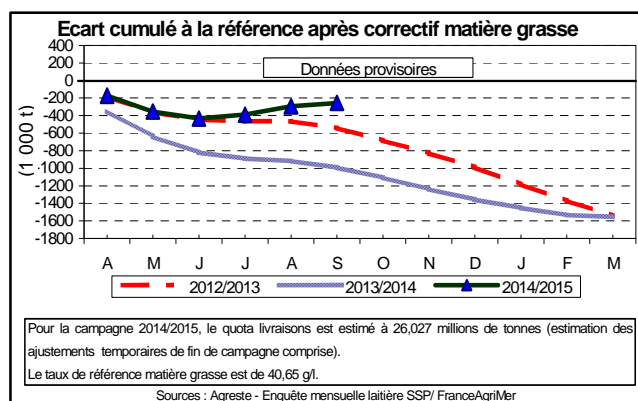
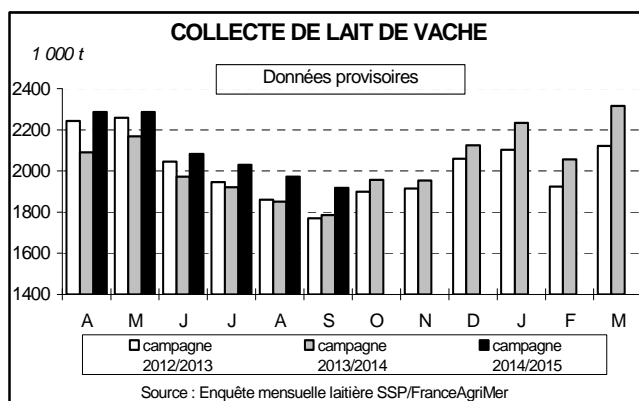
L'évolution de la collecte laitière dans l'Union européenne est de plus en plus hétérogène au fil de la campagne laitière. Parmi les pays les plus gros producteurs, ceux qui progressent le plus sont la Pologne (+ 7 % en août 2014 par rapport à août 2013), le Royaume-Uni (+ 6,9 %), l'Italie (+ 5,3 %) et la France (+ 6,4 %). En revanche la collecte progresse moins en Allemagne (+ 3,8 %) et au Danemark (+ 1,4 %). L'Espagne quant à elle affiche un recul de 2 %.

Les indicateurs

mois de l'année N	Collecte brute de lait de vache (1000 l)	Evolution N/N-1 (%)	Taux de matière grasse (g/l)	Taux de matière protéique (g/l)
juin 2014	2 021 617	5,6	39,26	32,71
juillet 2014	1 971 127	5,8	39,53	32,40
août 2014	1 913 633	6,4	39,89	32,81
septembre 2014	1 861 590	7,4	40,45	33,19
Cumul campagne 2014/2015	12 207 957	6,7	39,82	33,05

Source : Agreste - Enquête mensuelle laitière SSP/ FranceAgriMer

Mises en perspectives



Fabrications de produits laitiers

Les faits marquants : Les disponibilités abondantes en lait profitent aux fabrications de produits laitiers

En cumul depuis le début de l'année 2014, les fabrications de produits laitiers profitent d'une forte disponibilité en lait.

De janvier à septembre 2014, les fabrications de beurre ont ainsi augmenté de 8 % par rapport à la même période de l'an passé et celles de beurre anhydre de crème (MGLA) de 23 %. Les fabrications de poudres de lait écrémé réengraissées ou non se sont accrues de 35 % et celles des autres poudres de lait

(entier ou demi-écrémé) de 12 %. Les fabrications de caséines et caséinates ont progressé de 10 %. Seules les fabrications de poudre de lactosérum sont en léger retrait par rapport à la période précédente.

Les fabrications de fromages progressent également mais à un rythme moins soutenu : + 4 % pour l'emmental et + 1 % pour les fromages de lait de vache à pâte persillée. En revanche, les fabrications de camembert reculent de près de 5 %.

Les indicateurs

Unité : tonne

Fabrications de Produits laitiers	janv-14	févr-14	mars-14	avr-14	mai-14	juin-14	juil-14	août-14	sept-14	Cumul
Beurre	34 157	30 646	32 665	34 467	33 992	27 798	28 722	24 632	27 408	274 487
<i>N/N-1 (%)</i>	<i>5,0</i>	<i>3,5</i>	<i>6,0</i>	<i>6,1</i>	<i>4,5</i>	<i>10,9</i>	<i>13,6</i>	<i>9,9</i>	<i>18,7</i>	<i>8,1</i>
Beurre anhydre de crème (MGLA)	5 697	5 163	5 562	3 974	4 344	3 942	5 187	3 463	3 446	40 778
<i>N/N-1 (%)</i>	<i>17,0</i>	<i>23,1</i>	<i>22,4</i>	<i>7,3</i>	<i>-3,7</i>	<i>16,3</i>	<i>30,6</i>	<i>75,9</i>	<i>67,9</i>	<i>22,8</i>
Lait écrémé en poudre réengraissé ou non	39 569	35 389	38 416	42 653	43 767	34 647	36 156	28 546	28 919	328 061
<i>N/N-1 (%)</i>	<i>32,4</i>	<i>34,7</i>	<i>24,8</i>	<i>48,2</i>	<i>25,8</i>	<i>34,0</i>	<i>39,2</i>	<i>32,2</i>	<i>47,7</i>	<i>34,7</i>
Autres poudres de lait (1,5% et plus)	12 044	10 851	11 397	13 475	13 761	12 386	10 852	13 040	12 816	110 623
<i>N/N-1 (%)</i>	<i>17,7</i>	<i>16,2</i>	<i>6,3</i>	<i>12,7</i>	<i>-2,1</i>	<i>12,9</i>	<i>7,4</i>	<i>18,0</i>	<i>23,7</i>	<i>12,0</i>
Camembert	8 548	7 109	8 097	8 107	8 311	7 588	8 206	8 093	8 698	72 757
<i>N/N-1 (%)</i>	<i>-3,5</i>	<i>-7,6</i>	<i>-6,0</i>	<i>-10,7</i>	<i>-4,7</i>	<i>-4,4</i>	<i>-1,0</i>	<i>-6,5</i>	<i>-0,3</i>	<i>-5,0</i>
Fromages à pâte persillée	3 254	3 034	3 194	2 934	3 058	3 003	2 910	3 065	3 455	27 906
<i>N/N-1 (%)</i>	<i>1,5</i>	<i>6,3</i>	<i>2,9</i>	<i>-3,8</i>	<i>1,6</i>	<i>-5,4</i>	<i>0,0</i>	<i>4,8</i>	<i>0,6</i>	<i>0,9</i>
Emmental	24 150	22 216	24 932	23 452	24 122	20 790	20 504	18 947	18 548	197 660
<i>N/N-1 (%)</i>	<i>7,3</i>	<i>6,0</i>	<i>12,0</i>	<i>-1,6</i>	<i>0,7</i>	<i>3,4</i>	<i>1,6</i>	<i>4,5</i>	<i>5,9</i>	<i>4,3</i>
Caséines et caséinates	3 728	3 443	4 940	4 041	4 603	3 814	2 942	2 461	2 570	32 543
<i>N/N-1 (%)</i>	<i>6,1</i>	<i>-8,8</i>	<i>20,3</i>	<i>9,3</i>	<i>5,0</i>	<i>-2,9</i>	<i>12,3</i>	<i>31,9</i>	<i>50,3</i>	<i>9,9</i>
Poudre de lactosérum	55 104	51 411	59 614	57 263	57 224	51 182	47 290	45 496	46 535	471 119
<i>N/N-1 (%)</i>	<i>0,8</i>	<i>2,4</i>	<i>7,7</i>	<i>2,4</i>	<i>-1,5</i>	<i>-4,9</i>	<i>-5,6</i>	<i>-8,6</i>	<i>3,6</i>	<i>-0,4</i>

Source : Enquête mensuelle laitière SSP/FranceAgriMer

Lait de chèvre et de brebis : principales tendances

Les faits marquants

En cumul depuis le début de l'année, la collecte de lait de chèvre est stable

En cumul sur les neuf premiers mois de l'année 2014, la collecte de lait de chèvre se trouve au même niveau qu'en 2013, avec près de 370 millions de litres. Les fabrications de bûchettes sont en retrait de 1,6 % en cumul depuis le début de l'année.

Stabilité de la collecte de lait de brebis

En cumul depuis le début de l'année 2014, la collecte de lait de brebis est stable par rapport à 2013, à 222 millions de litres. La baisse de la collecte depuis juillet 2014 marque la fin de la campagne laitière pour le lait de brebis. Sur les 9 premiers mois de l'année 2014, les fabrications de Roquefort sont en retrait de 5,8 % par rapport à 2013.

Les indicateurs

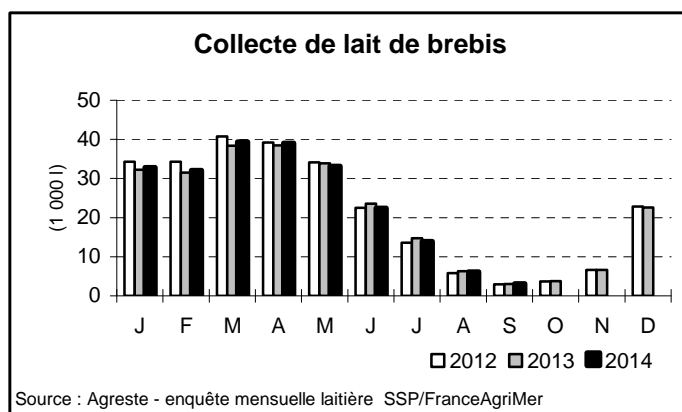
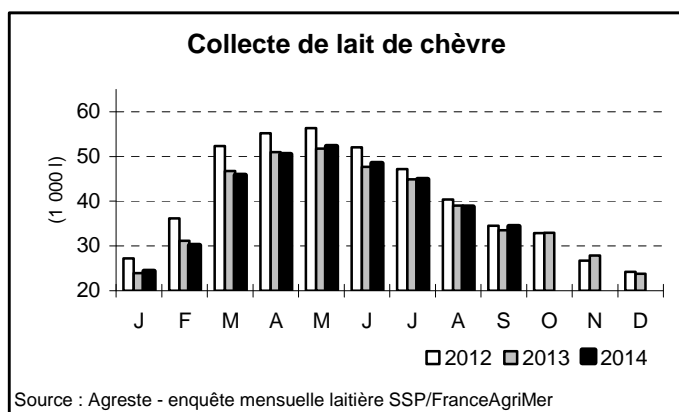
Année 2014	Collecte brute de lait de chèvre (1000 l)	Evolution NN-1 en %	Fromage de chèvre (Bûchettes)	
			qté (tonne)	Evolution NN-1 (%)
Janvier	24 382	2,0	3 472	4,0
Février	30 183	-3,2	3 413	-6,8
Mars	45 853	-1,9	3 502	-7,7
Avril	50 493	-1,0	3 535	-2,9
Mai	52 293	1,1	3 872	-0,3
Juin	48 487	1,7	3 584	-5,1
Juillet	44 915	0,1	3 762	-4,2
Août	38 755	-0,8	3 963	3,4
Septembre	34 381	2,6	3 403	7,4
Cumul année 2014	369 743	0,0	32 504	-1,6

Source : Agreste - Enquête mensuelle laitière SSP/FranceAgriMer

Année 2014	Collecte brute de lait de brebis (1000 l)	Evolution NN-1 en %	Fabrications de Roquefort	
			qté (tonne)	Evolution NN-1 (%)
Janvier	32 843	1,8	2 917	-1,0
Février	32 085	1,8	2 737	-7,1
Mars	39 384	2,7	2 936	-7,8
Avril	39 006	1,4	2 652	-9,0
Mai	33 179	-2,1	2 609	-11,5
Juin	22 413	-4,7	1 843	7,5
Juillet	13 896	-5,9	S	S
Août	6 136	-2,9	S	S
Septembre	3 124	4,2	-	-
Cumul année 2014	222 067	0,0	15 817	-5,8

Source : Agreste - Enquête mensuelle laitière SSP/FranceAgriMer

Mises en perspectives



Sources et définitions

Ecart cumulé à la référence après correctif matière grasse : Cet indicateur indique pour un mois donné l'écart entre la collecte laitière après correctif matière grasse (quantités de matière grasse exprimées en milliers de tonnes de lait entier) et la référence nationale fixée annuellement par le Règlement Européen des quotas nationaux du lait. Cet écart détermine donc le niveau de la collecte par rapport au quota laitier attribué à la France à chaque fin de mois, informant l'ensemble des producteurs de lait sur leur marge de manœuvre vis-à-vis des quotas laitiers. L'indicateur est obtenu mensuellement par la différence entre la **collecte laitière cumulée corrigée de la matière grasse** et un **profil théorique de collecte cumulé** (estimé à partir du quota laitier annuel). Plus précisément, on a :

$$\text{Ecart cumulé à la référence} = \underbrace{\text{Collecte brute} + \text{correctif de matière grasse}}_{(a)} - \underbrace{\text{profil théorique}}_{(b)}$$

- **La collecte corrigée de la matière grasse (a)** est obtenue par la somme de la collecte brute (par nature saisonnière) et d'un correctif matière grasse désaisonnalisé exprimé en quantité de lait entier.

Le correctif matière grasse est calculé à partir de la collecte de lait de vache et à partir de l'écart entre le taux de matière grasse observé (corrigé des variations saisonnières) et le taux de matière grasse de référence (40,75 g/l). Lorsque l'écart à la référence est positif, le correctif augmente la collecte de 0,09% par 0,1 gramme de matière grasse supplémentaire par kilogramme de lait et lorsque l'écart est négatif, il la diminue de 0,18%.

- **Les écarts aux quotas se calculent normalement au niveau individuel. Le SSP ne dispose pas de ces données individuelles. Il réalise donc une estimation de l'écart national à partir des données agrégées. L'écart réel n'est connu qu'à la fin de la campagne laitière lorsque FranceAgriMer, qui dispose des informations individuelles, calcule le niveau de collecte et le correctif matière grasse d'après les déclarations des acheteurs et le transmet au SSP.**

- **Le profil théorique mensuel (b)** est estimé à partir du quota laitier annuel (quota livraisons attribué à la France) mensualisé (en divisant par 12) auquel est appliqué une saisonnalité. Pour la campagne 2014/2015, le quota livraisons initial est fixé à 26,027 millions de tonnes.

Les principales sources :

- La nouvelle enquête mensuelle laitière SSP/FranceAgriMer. Celle-ci résulte de la fusion de l'enquête mensuelle laitière unifiée SSP/FranceAgriMer pour les données de collecte de lait et de fabrications de produits laitiers, et de l'enquête situation mensuelle laitière du SSP pour les données sur les prix et les teneurs en matière grasse et protéique du lait de vache.

Pour en savoir plus

Les informations mensuelles de collecte et de fabrication sont disponibles dans l'espace « Données en ligne » du site Internet de la statistique agricole : <http://www.agreste.agriculture.gouv.fr/>, de même que toutes les séries conjoncturelles publiées sur le thème de cet Infos Rapides.

Les résultats de l'enquête annuelle du SSP auprès des établissements laitiers de 1997 à 2012 sont diffusés dans l'espace « Données en ligne » du site Internet de la statistique agricole : <http://www.agreste.agriculture.gouv.fr/>.

Le Pôle laitier du SSP à Toulouse : Géraldine MARTIN-HOUSSART (tél : 05 61 28 95 28), Serge CAZENEUVE (tél : 05 61 28 93 78) et Odile Le TOLLEC (tél : 05 61 28 94 71).



Agreste : la statistique agricole

Ministère de l'Agriculture de l'Agroalimentaire et de la Forêt
Secrétariat Général
SERVICE DE LA STATISTIQUE ET DE LA PROSPECTIVE
12 rue Rol-Tanguy TSA 70007 - 93555 Montreuil sous bois cedex
Tél : 01.49.55.85.85 – site Internet : www.agreste.agriculture.gouv.fr

Directrice de la publication : Béatrice Sédillot
Rédacteur : Serge Cazeneuve
Composition : SSP
Dépôt légal : à parution

© Agreste 2014

Cette publication est disponible à parution sur le site Internet de la statistique agricole
<http://www.agreste.agriculture.gouv.fr> (dans la rubrique Conjoncture)