



Décembre 2013 – n° 12/12

Infos rapides

Novembre, de plus en plus froid au fil des décades

Les températures du mois de novembre ont varié de façon importante au fil des décades : d'abord supérieures de 4°C à la normale saisonnière durant les dix premiers jours du mois, elles se situent à plus de 4°C en-dessous durant la dernière décade. L'ensemble des régions a été concerné à la fois par la douceur du début de mois et par la chute des températures en fin de mois. La moyenne s'élève à 8.5°C pour la France métropolitaine, soit une moyenne dans l'ensemble très proche de la référence. Les précipitations du mois sont abondantes dans tout le pays, excepté dans les départements du Languedoc, du sud de Rhône-Alpes et de la région Provence-Alpes-Côte-d'Azur. Ce mois-ci, l'indice d'humidité des sols est également redevenu supérieur à la normale dans la plupart des régions.

Sommaire

Météo du mois de novembre	page 2
Des températures qui n'ont cessé de décroître au fil des décades du mois de novembre sur l'ensemble du territoire, accompagnées de pluies abondantes qui ont concerné la plus grande partie du pays à l'exception du Sud-Est.	
Sources et définitions	page 4
Pour en savoir plus	page 4

Météo du mois de novembre

Les faits marquants : Des températures qui n'ont cessé de décroître au fil des décades du mois de novembre sur l'ensemble du territoire, accompagnées de pluies abondantes qui ont concerné la plus grande partie du pays à l'exception du Sud-Est.

Les températures moyennes du mois de novembre sont passés de 4°C au-dessus des normales de saison durant les dix premiers jours à 4°C en-dessous, durant les dix derniers jours. La chute des températures a été générale. Néanmoins, c'est dans le Sud-Ouest et le Centre-Est que les écarts négatifs à la norme ont été les plus grands. La température moyenne du mois s'est établie à 8,5°C, soit 0,4°C en-dessous de la référence.

Les précipitations de novembre sont excédentaires sur l'ensemble du territoire à l'exception du Sud-Est, du Languedoc au sud de Rhône-Alpes et jusqu'à la région Provence-Alpes-Côte-d'Azur. De façon générale, la pluviométrie a été importante en début de mois. Localement, les départements de l'Ariège, des Pyrénées-Orientales et de l'Aude ont été

particulièrement arrosés ce mois-ci.

Ainsi, depuis le 1^{er} septembre 2013, les précipitations cumulées sont devenues supérieures à la normale saisonnière sur la plus grande partie du territoire, excepté sur le littoral Sud-Est et, dans une bien moindre mesure, sur le littoral Ouest, proche de la référence.

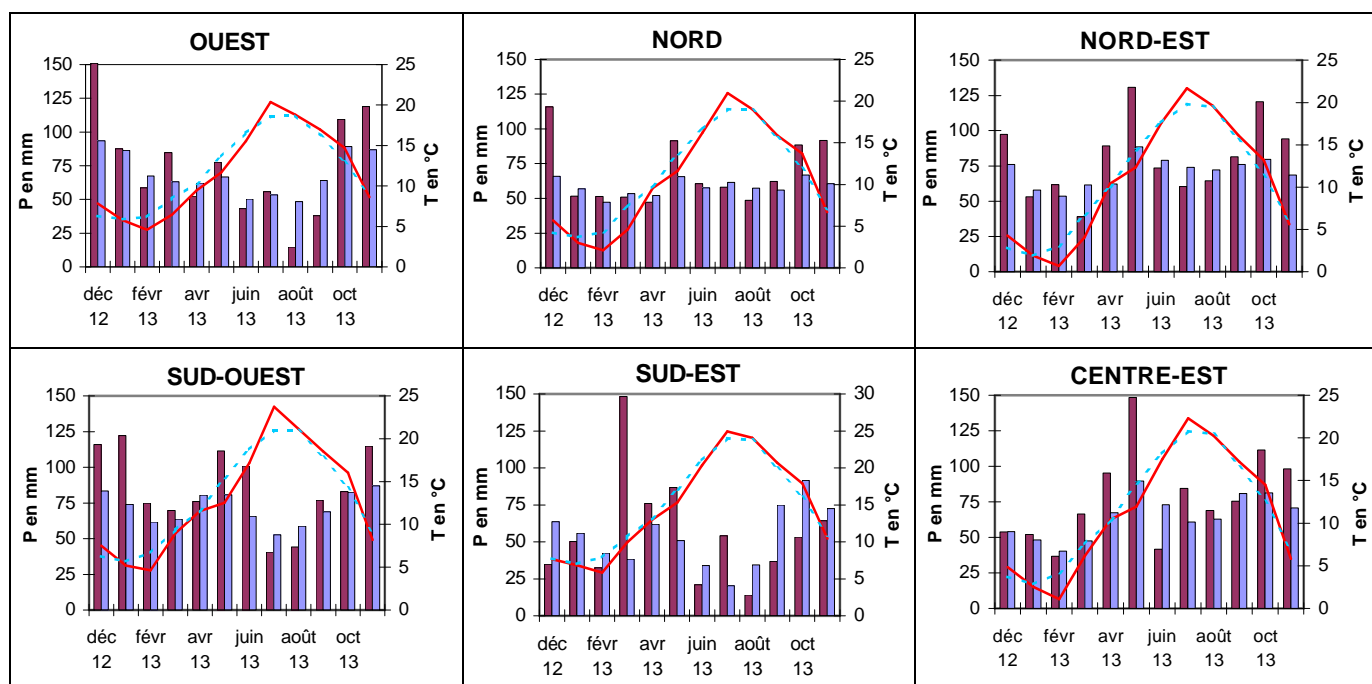
Avec les pluies importantes de novembre, l'indice d'humidité des sols est redevenu, au 1^{er} décembre, supérieur à la normale dans la plupart des régions, sauf dans les départements de l'extrême Sud-Est. Par rapport au mois dernier, la situation est désormais homogène sur le territoire. Le déficit s'est résorbé en Corse et dans les départements bordant les Pyrénées.

Les indicateurs : Températures et précipitations du mois de novembre

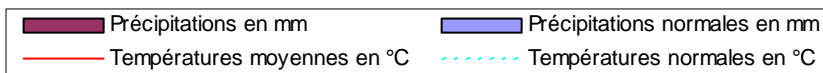
	OUEST	NORD	NORD-EST	CENTRE-EST	SUD-OUEST	SUD-EST	CORSE	FRANCE
Températures moyennes en °C	8,6	6,7	5,6	5,8	8,2	10,5	13,9	8,5
Ecart à la normale en °C	- 0,2	- 0,4	- 0,2	- 1,0	- 0,8	- 0,4	0,0	- 0,4
Précipitations moyennes en mm	119	92	94	98	115	64	166	107
Rapport à la normale	137%	151%	137%	139%	132%	89%	184%	139%
Ecart cumulé à la normale depuis le 1er Septembre 2013	11%	32%	32%	23%	15%	- 35%	6%	11%

Source : Météo France

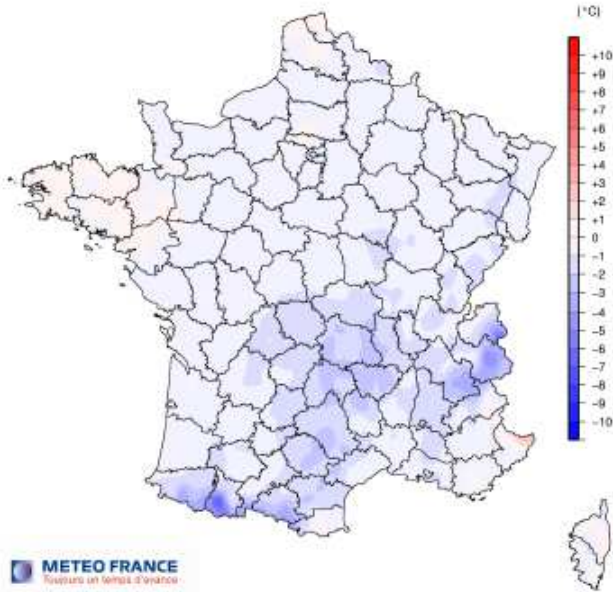
Mises en perspective : Températures et précipitations enregistrées au cours des 12 derniers mois



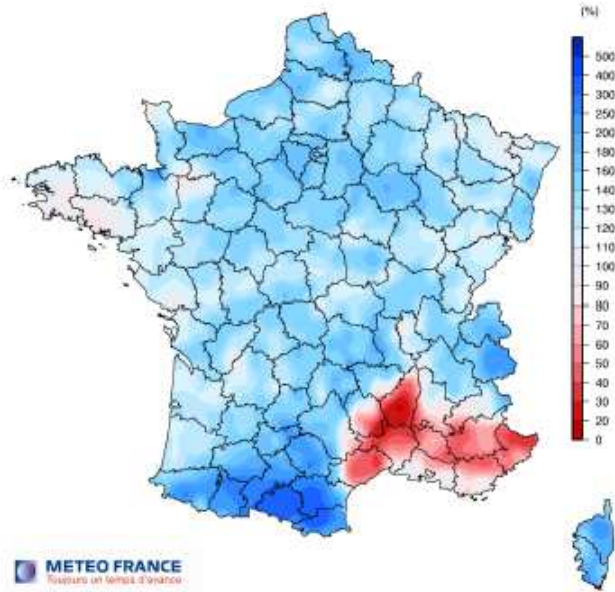
Source : Météo France



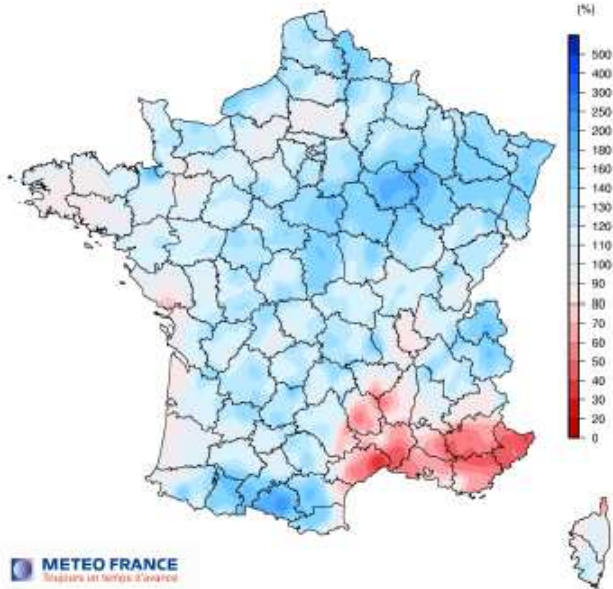
ECART A LA NORMALE 1981-2010
DES TEMPERATURES MOYENNES
novembre 2013



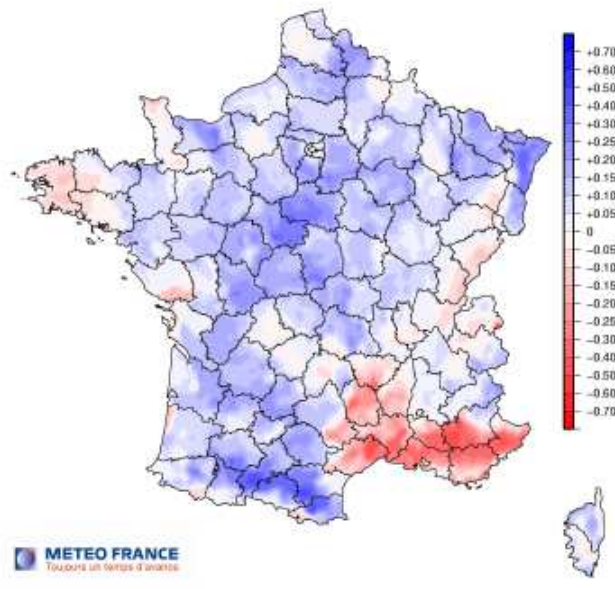
RAPPORT A LA NORMALE 1981-2010
DU CUMUL DES PRECIPITATIONS
novembre 2013



RAPPORT A LA NORMALE 1981-2010
DU CUMUL DES PRECIPITATIONS
septembre 2013 à novembre 2013



ECART A LA NORMALE 1981-2010
DE L'INDICE SWI D'HUMIDITE DES SOLS
Au 1er décembre 2013



Sources et définitions

L'ensemble des données de températures et de précipitations proviennent de Météo France.

Pour le tableau et les graphiques de la page 2, les données régionales correspondent à la moyenne des températures et précipitations relevées quotidiennement sur plusieurs stations météo de la région. La liste des stations par région est la suivante :

OUEST : Brest, Rennes, Caen, Nantes, Angers

NORD : Le Bourget, Lille, Reims, Rouen, Orléans, Auxerre

NORD-EST : Strasbourg, Nancy, Bâle-Mulhouse, Besançon

CENTRE-EST : Lyon, Dijon, Grenoble, Clermont-Ferrand

SUD-OUEST : Bordeaux, Toulouse, Gourdon, Mt de Marsan, Cognac, Limoges

SUD-EST : Perpignan, Montpellier, Orange, Marignane, Nice, St Auban

CORSE : Cap Corse, Ile Rousse, Ajaccio, Pertusato

Les normales saisonnières sont les moyennes sur la période 1981-2010 des hauteurs de précipitations et des températures moyennes mensuelles.

L'indice SWI d'humidité des sols permet de mesurer une réserve utile qui varie avec le type de sol (caractéristiques et végétation).

Pour en savoir plus

Toutes les séries conjoncturelles publiées pour le thème de cette Infos Rapides sont présentes dans l'espace « Données en ligne » du site Internet de la statistique agricole :

<http://www.agreste.agriculture.gouv.fr>



Agreste : la statistique agricole

Ministère de l'Agriculture, de l'Agroalimentaire et de la Forêt
Secrétariat Général

SERVICE DE LA STATISTIQUE ET DE LA PROSPECTIVE

12 rue Henri Rol-Tanguy - TSA 70007 - 93555 MONTREUIL SOUS BOIS Cedex
Tél : 01.49.55.85.85 – site Internet : www.agreste.agriculture.gouv.fr

Directrice de la publication : Béatrice Sédillot

Rédacteur : Jeanne Gabrysiak

Composition : SSP

Dépôt légal : à parution

© Agreste 2013

Cette publication est disponible à parution sur le site Internet de la statistique agricole
<http://www.agreste.agriculture.gouv.fr> (dans la rubrique Conjoncture)