



La reprise de la collecte de lait de vache se confirme en août

En août 2013, la collecte de lait de vache progresse de 3,1 % par rapport à celui du mois d'août 2012. Dans un contexte de revalorisation du prix du lait, les conditions climatiques propices à la repousse de l'herbe ont permis de relancer la production de lait. Les premières estimations de FranceAgriMer indiquent une poursuite de cette reprise de la collecte, qui reste toutefois timide par rapport aux autres pays de l'Union européenne. En août 2013, les fabrications de produits laitiers sont en retrait par rapport au mois d'août 2012. Seules les fabrications de poudre de lactosérum et de caséines restent dynamiques.

En cumul depuis le début de l'année 2013, la collecte de lait de chèvre chute de 11,4 % par rapport à 2012, tandis que celle de lait de brebis recule de 0,9 % sur la même période.

Sommaire

Lait de vache : principales tendances de la collecte	2
<i>Confirmation de la reprise de la collecte laitière</i>	2
Fabrications et débouchés à l'exportation des principaux produits laitiers	3
<i>Baisse des fabrications des produits laitiers en août 2013</i>	3
Laits de chèvre et de brebis : principales tendances	6
<i>La chute de la collecte de lait de chèvre s'atténue</i>	6
<i>Reprise de la collecte de lait de brebis</i>	6
Sources et définitions	7
Pour en savoir plus	7

Lait de vache : principales tendances de la collecte

Les faits marquants Confirmation de la reprise de la collecte laitière

Amorcée en juillet 2013, la reprise de la collecte se confirme au mois d'août avec une hausse de 3,1 % par rapport au même mois de l'an passé. Les bonnes conditions climatiques de la fin de l'été ont favorisé la repousse de l'herbe et la reprise de la production de lait également encouragée par une revalorisation du prix. Le prix du lait standard se stabilise entre juillet et août 2013 à près de 370 €/1000 litres en moyenne. La reprise de la collecte est plus marquée en Bretagne, Rhône-Alpes, Nord-Pas de Calais, Pays de la Loire et Basse-Normandie. En cumul depuis le début de la nouvelle campagne 2013/2014, la collecte de lait de vache rattrape son retard mais reste encore en retrait de 0,8 % par rapport à la campagne précédente. Corrigée de la matière grasse, la collecte de lait de vache estimée fin septembre serait en retrait de 5,9 % par rapport au quota, soit un déficit de 750 000 tonnes.

Le taux de matière grasse relevé au mois d'août 2013 s'établit à 39,63 g/l, similaire au niveau observé au mois d'août 2012. Calculé en moyenne depuis le

début de la campagne 2013/2014, il se situe également au niveau calculé sur la même période lors de la campagne précédente, proche de 40 g/l.

Selon les premières estimations de FranceAgriMer, la collecte de lait de vache du mois de septembre 2013 poursuivrait sa reprise par rapport à l'an passé mais plus lentement que les autres pays de l'Europe du Nord.

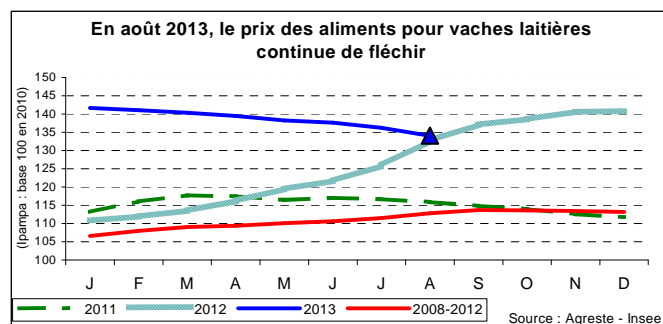
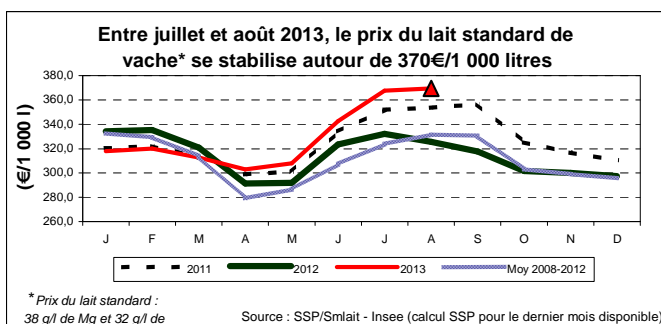
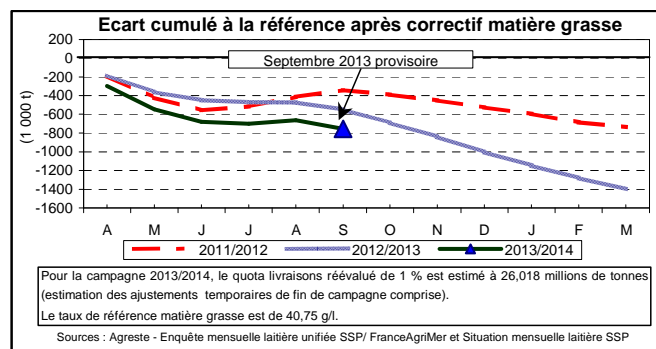
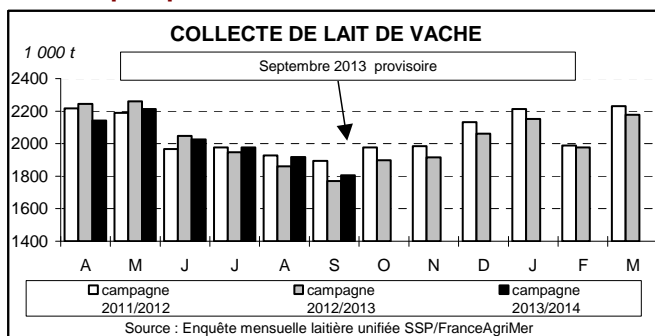
En effet, la collecte de lait de vache de l'Union européenne s'est accrue de plus de 2 % en juillet et de plus de 3 % en août par rapport à l'an passé, tirée notamment par des hausses de production importantes aux Pays-Bas (+ 7,5 % sur un an en juillet, + 10 % en août). Ce pays, bénéficie d'un prix du lait très attractif stabilisé à 400 €/tonne depuis plusieurs mois. L'Allemagne, tout comme l'Angleterre participent également à cette croissance de la collecte européenne avec des évolutions supérieures à 5 % d'une année sur l'autre.

Les indicateurs

mois de l'année N	Collecte brute de lait de vache (1000 l)	Evolution N/N-1 (%)	Taux de matière grasse (g/l)	Taux de matière protéique (g/l)
mai 2013	2 149 424	-2,0	39,95	33,18
juin 2013	1 966 419	-1,0	39,66	32,80
juillet 2013	1 918 015	1,5	39,34	32,21
août 2013	1 861 466	3,1	39,63	32,39
Cumul campagne 2013/2014	9 973 602	-0,8	39,97	32,79

Source : Agreste - Enquête mensuelle laitière unifiée SSP/FranceAgriMer

Mises en perspectives



Fabrications et débouchés à l'exportation des principaux produits laitiers

Les faits marquants : Baisse des fabrications des produits laitiers en août 2013

En août 2013, les fabrications de produits laitiers de grande consommation sont en net retrait par rapport au mois d'août 2012. Les fabrications de laits conditionnés baissent de 7,1 % et les exportations de 9,1 %. Les fabrications de crème conditionnée reculent de 5,4 % mais les exportations sont en revanche plus dynamiques (+ 26,5 %). Les fabrications de yaourts et desserts lactés frais baissent de 5,1 % et celles de l'ensemble des fromages de 2,9 %. Les exportations de ces produits reculent respectivement de 8,3 % et 2,1 %.

Parmi les fabrications de produits industriels, seules celles de poudre de lactosérum et de caséines et caséinates progressent ; elles augmentent respectivement de 9,1 % et de 36,1 % en août 2013 par rapport à l'an passé, mais sont en retrait sur le marché extérieur (respectivement - 4,2 % et - 15,9 %). Quant aux matières grasses et au séchage de poudre de lait, les fabrications reculent respectivement de 14,5 % et 11,4 %, et les exportations de 22,4 % et de 39,2 % sur la même période.

Les indicateurs

Unité : Laits conditionnés en 1 000 litres et autres produits en tonne, Evolution en %

PRODUITS LAITIERS	Fabrications				Exportations			
	août 2013		Cumul Année 2013		août 2013		Cumul Année 2013	
	Qté	Evol 13 / 12	Qté	Evol 13 / 12	Qté	Evol 13 / 12	Qté	Evol 13 / 12
LAITS CONDITIONNES (tous laits)	272 381	-7,1	2 434 900	1,5	26 065	-9,1	247 876	2,8
Lait liquide de consommation	267 501	-7,3	2 402 153	1,6	23 858	-12,3	229 842	2,2
Lait aromatisé	4 880	1,1	32 747	-3,5	2 206	-	18 034	-
YAOURTS ET DESSERTS LACTES FRAIS	180 871	-5,1	1 485 362	-1,1	35 830	-8,3	309 025	-3,8
Yaourts et laits fermentés	133 182	-4,9	1 090 010	-1,2	22 038	-12,1	187 605	-3,2
Desserts lactés frais	47 689	-5,7	395 352	-0,9	13 792	-1,4	121 419	-4,8
CREME CONDITIONNEE	33 266	-5,4	284 295	-2,0	6 347	26,5	49 429	-1,9
MATIERES GRASSES - (Eq. Beurre) -	24 021	-14,5	271 433	-7,2	4 122	-22,4	37 820	-30,2
Beurre	21 359	-10,3	228 599	-6,4	3 845	-24,8	36 062	-31,4
Beurre anhydre de crème (mgla)*	1 901	-43,6	35 999	-12,4	189	ns	945	ns
Spécialités à tartiner*	761	-15,3	6 835	-6,2	88	-40,5	813	-40,5
SECHAGE POUDES DE LAIT	27 895	-11,4	290 185	-14,2	15 625	-39,2	164 207	-24,2
Lait écrémé en poudre réengraissé ou non	20 064	-13,8	218 361	-16,8	10 531	-46,2	112 187	-31,5
Autres poudres de lait (poudres grasses)	7 831	-4,6	71 824	-5,1	5 094	-16,9	52 020	-1,4
CONDITIONNEMENT DE POUDES DE LAIT	16 247	41,0	149 096	34,0	11 094	1,4	94 428	10,2
LAITS CONCENTRES CONDITIONNES **	500	-21,5	7 237	4,9	nd	nd	nd	nd
FROMAGES (tous laits) hors fondus	157 714	-2,9	1 335 883	-0,1	51 423	-2,1	414 030	5,2
dont : Fromages frais	58 824	-0,6	462 120	-0,2	23 206	3,8	183 235	11,5
Fromages à pâte molle	40 846	-4,5	328 818	0,9	13 405	-4,6	107 582	-1,7
dont : Format camembert	8 524	-10,2	69 367	-1,5	1 728	0,5	13 236	0,7
Format Brie-Coulommiers	12 709	-8,1	102 966	-1,4	5 851	-2,9	45 608	1,6
Fromages à pâte pressée non cuite	26 366	-2,2	212 814	4,7	4 801	-1,2	40 440	9,6
dont : Edam, Gouda, Mimolette et assimilés	906	31,3	6 019	3,7	154	22,2	1 002	7,6
Cantal et assimilés	1 103	4,3	9 908	2,0	1 174	22,9	9 115	23,3
St Paulin, St Nectaire et assimilés	3 872	-35,9	33 806	-4,0	2 007	-8,3	17 498	10,4
Fromages à pâte pressée cuite	27 891	-3,9	255 612	-4,0	5 400	-7,4	44 116	3,9
dont : Gruyère	2 102	14,1	18 905	3,2	446	37,2	3 304	31,8
Fromages à pâte persillée	2 819	-13,2	41 086	-1,2	1 038	5,5	8 212	17,8
FROMAGES FONDUS	10 006	-3,5	89 468	5,9	4 932	-1,0	43 198	2,3
CASEINES ET CASEINATES	2 697	36,1	30 249	13,5	1 672	-15,9	19 253	-13,6
POUDRE DE BABEURRE	1 577	-15,9	16 298	-15,8	2 134	-21,5	16 309	-6,3
POUDRE DE LACTOSERUM	49 448	9,1	425 454	2,5	25 232	-4,2	222 219	3,3

* en équivalent beurre - nd : non disponible - ns : non significatif

Source : Enquête mensuelle laitière unifiée SSP/FranceAgriMer, Douanes

** les exportations de laits concentrés conditionnés ne sont plus disponibles depuis janvier 2008 (comptabilisées globalement avec le lait concentré vrac)

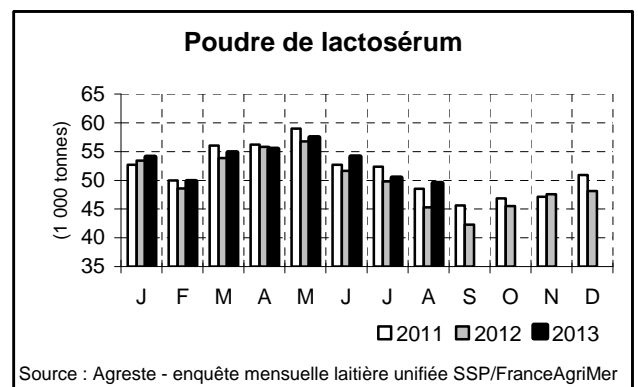
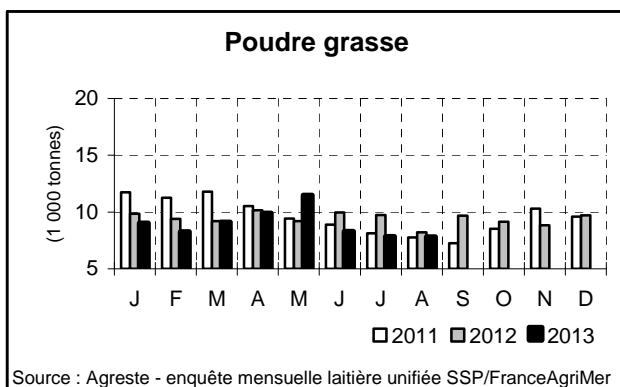
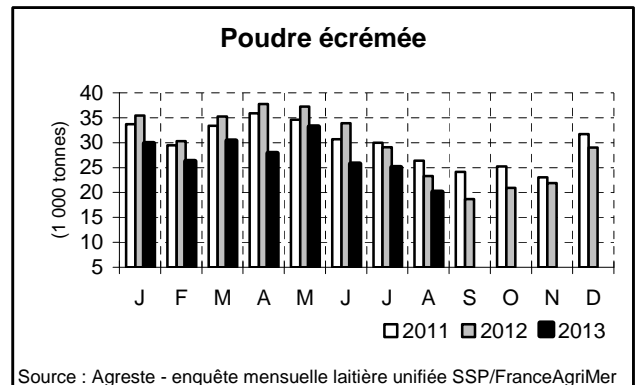
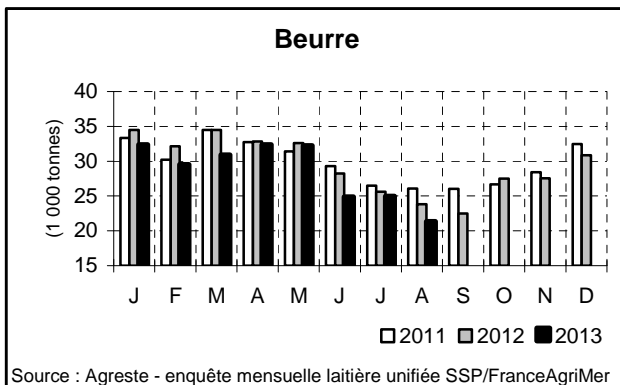
Stocks de produits laitiers

Unités : Stocks en tonnes, évolution en %

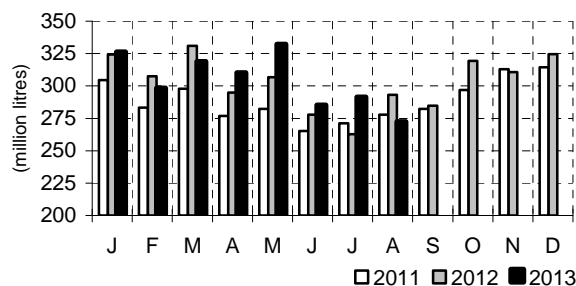
STOCKS USINE FIN DE MOIS	Stock fin de mois août 2013	Evolution 13/12
BEURRE	17 831	-2,3
MGLA-BUTTER OIL	5 483	-31,1
POUDRE VRAC 0 % & RÉENGRASSÉE	28 475	-29,0
POUDRE VRAC de 1,5 à 25,9 % MG	902	-45,7
POUDRE VRAC 26 % MG et plus	5 600	-43,7
POUDRES CONDITIONNÉES	19 910	17,8
FROMAGES A PATE PRESSÉE CUITE	83 936	-9,1
POUDRE DE BABEURRE	2 103	-42,8
POUDRE DE LACTOSERUM	73 521	7,5
CASEINES ET CASEINATES	7 505	-18,1

Source : Enquête mensuelle laitière unifiée SSP/FranceAgriMer

Mises en perspectives : évolution des principales fabrications de produits laitiers

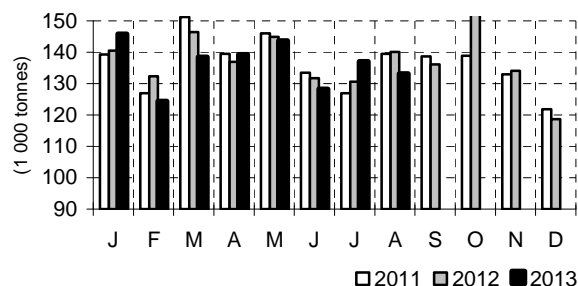


Laits liquides conditionnés



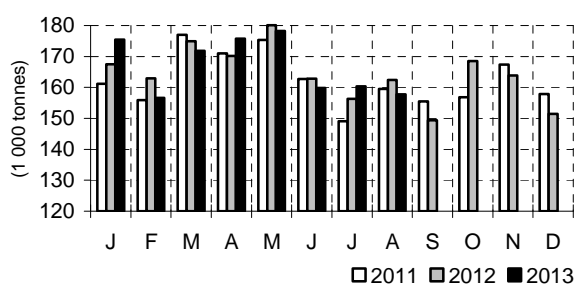
Source : Agreste - enquête mensuelle laitière unifiée SSP/FranceAgriMer

Yaourts et laits fermentés



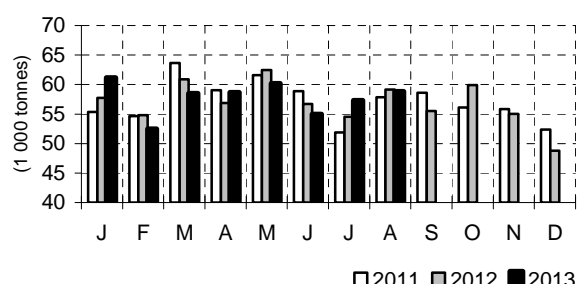
Source : Agreste - enquête mensuelle laitière unifiée SSP/FranceAgriMer

Fromages tous laits (hors fondus)



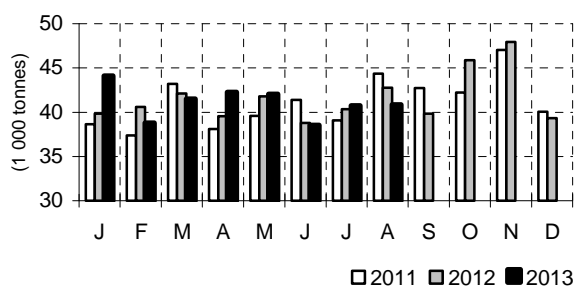
Source : Agreste - enquête mensuelle laitière unifiée SSP/FranceAgriMer

Fromages frais (tous laits)



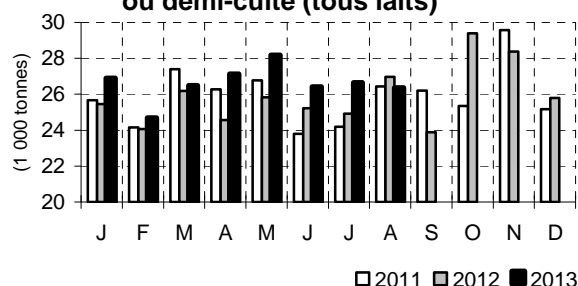
Source : Agreste - enquête mensuelle laitière unifiée SSP/FranceAgriMer

Fromages à pâte molle (tous laits)



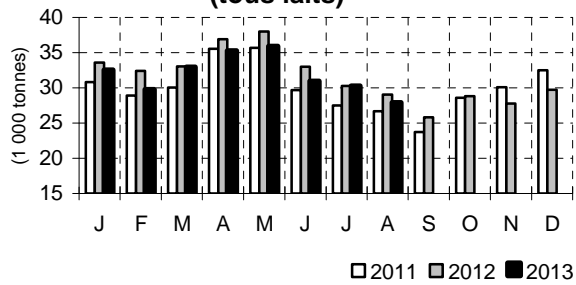
Source : Agreste - enquête mensuelle laitière unifiée SSP/FranceAgriMer

Fromages pâte pressée non cuite ou demi-cuite (tous laits)



Source : Agreste - enquête mensuelle laitière unifiée SSP/FranceAgriMer

Fromages pâte pressée cuite (tous laits)



Source : Agreste - enquête mensuelle laitière unifiée SSP/FranceAgriMer

Laits de chèvre et de brebis : principales tendances

Les faits marquants

La chute de la collecte de lait de chèvre s'atténue

En cumul depuis le début de l'année 2013, la collecte de lait de chèvre a chuté de 11,4 % par rapport à la même période de 2012. Outre les conditions climatiques difficiles des six premiers mois de l'année, qui ont fortement altéré la qualité du fourrage, la filière a été confrontée à la fois à la faiblesse du prix du lait et à la flambée du coût des aliments. Depuis le mois de juillet la situation semble s'améliorer. En cumul annuel, les fabrications de fromages de chèvre se replient de 2,1% par rapport à l'an passé.

Les indicateurs

mois de l'année N	Collecte brute de lait de chèvre (1000 l)	Evolution N/N-1 en %
mai 2013	50 122	-11,1
juin 2013	46 304	-11,0
juillet 2013	43 587	-7,6
août 2013	37 887	-6,2
Cumul année 2013	325 201	-11,4

Source : Agreste - Enquête mensuelle laitière unifiée SSP/FranceAgriMer

Reprise de la collecte de lait de brebis

En cumul depuis le début de l'année 2013, la collecte de lait de brebis est en retrait de 0,9 % par rapport à l'an passé, mais la production est fortement relancée depuis l'été : de meilleures conditions climatiques en juin et surtout en juillet ont favorisé la mise à l'herbe des animaux.

Sur l'ensemble de la période, les fabrications de fromages de brebis ont reculé de 3 %, et celles de Roquefort de 1,5 %.

mois de l'année N	Collecte brute de lait de brebis (1000 l)	Evolution N/N-1 en %
mai 2013	33 689	-1,3
juin 2013	23 347	3,9
juillet 2013	14 347	5,7
août 2013	6 336	-53,3
Cumul année 2013	222 370	-0,9

Source : Agreste - Enquête mensuelle laitière unifiée SSP/FranceAgriMer

Unité : Laits conditionnés en 1 000 litres et autres produits en tonne, Evolution en %

Fabrications au lait de chèvre	août 2013		Cumul Année 2013	
	Qté	Evol 13/12	Qté	Evol 13/12
LAITS CONDITIONNES	198	-55,5	3 073	-18,1
FROMAGES	7 752	-7,3	61 292	-2,1
<i>dont : Fromages frais</i>	<i>1 578</i>	<i>-0,5</i>	<i>11 966</i>	<i>-0,3</i>
<i>Fromages affinés pur chèvre</i>	<i>5 878</i>	<i>-9,1</i>	<i>47 017</i>	<i>-2,0</i>

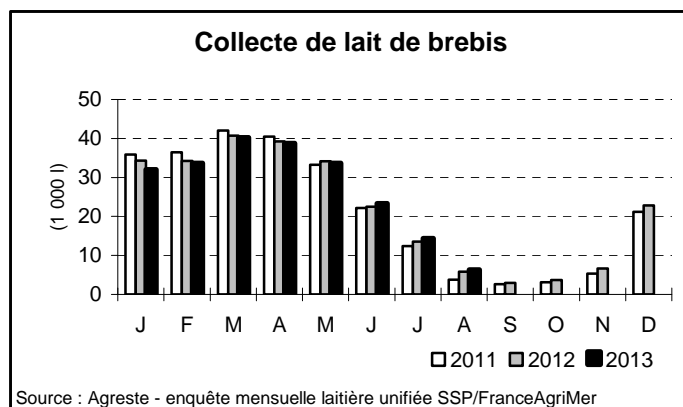
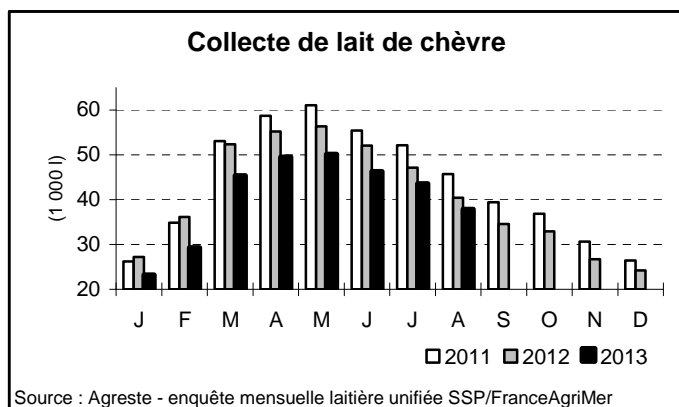
Source : Enquête mensuelle laitière unifiée SSP/FranceAgriMer

Unité : en tonne, Evolution en %

Fabrications au lait de brebis	août 2013		Cumul Année 2013	
	Qté	Evol 13/12	Qté	Evol 13/12
FROMAGES	672	-22,9	49 751	-3,0
<i>dont : Roquefort</i>	<i>-</i>	<i>-</i>	<i>16 627</i>	<i>-1,5</i>

Source : Enquête mensuelle laitière unifiée SSP/FranceAgriMer

Mises en perspectives



Sources et définitions

Ecart cumulé à la référence après correctif matière grasse : Cet indicateur indique pour un mois donné l'écart entre la collecte laitière après correctif matière grasse (quantités de matière grasse exprimées en milliers de tonnes de lait entier) et la référence nationale fixée annuellement par le Règlement Européen des quotas nationaux du lait. Cet écart détermine donc le niveau de la collecte par rapport au quota laitier attribué à la France à chaque fin de mois, informant l'ensemble des producteurs de lait sur leur marge de manœuvre vis-à-vis des quotas laitiers. L'indicateur est obtenu mensuellement par la différence entre la **collecte laitière cumulée corrigée de la matière grasse et un profil théorique de collecte cumulé** (estimé à partir du quota laitier annuel). Plus précisément, on a :

$$\text{Ecart cumulé à la référence} = \underbrace{\text{Collecte brute} + \text{correctif de matière grasse}}_{(a)} - \underbrace{\text{profil théorique}}_{(b)}$$

- **La collecte corrigée de la matière grasse (a)** est obtenue par la somme de la collecte brute (par nature saisonnière) et d'un correctif matière grasse désaisonnalisé exprimé en quantité de lait entier.

Le correctif matière grasse est calculé à partir de la collecte de lait de vache et à partir de l'écart entre le taux de matière grasse observé (corrigé des variations saisonnières) et le taux de matière grasse de référence (40,75 g/l). Lorsque l'écart à la référence est positif, le correctif augmente la collecte de 0,09% par 0,1 gramme de matière grasse supplémentaire par kilogramme de lait et lorsque l'écart est négatif, il la diminue de 0,18%.

- **Les écarts aux quotas se calculent normalement au niveau individuel. Le SSP ne dispose pas de ces données individuelles. Il réalise donc une estimation de l'écart national à partir des données agrégées. L'écart réel n'est connu qu'à la fin de la campagne laitière lorsque FranceAgriMer, qui dispose des informations individuelles, calcule le niveau de collecte et le correctif matière grasse d'après les déclarations des acheteurs et le transmet au SSP.**

- **Le profil théorique mensuel (b)** est estimé à partir du quota laitier annuel (quota livraisons attribué à la France) mensualisé (en divisant par 12) auquel est appliqué une saisonnalité. Pour la campagne 2013/2014, le quota livraisons a été réévalué de 1 % par rapport à 2012/2013. Il est fixé à 26,018 millions de tonnes.

Les principales sources :

- L'enquête mensuelle laitière unifiée FranceAgriMer/SSP pour les données de collecte de lait et de fabrications de produits laitiers.
- L'enquête sur la situation mensuelle laitière du SSP pour les données sur les teneurs en matière grasse et protéique du lait de vache ainsi que le prix du lait standard.
- Les statistiques des douanes pour les données sur le commerce extérieur.
- Le SSP et l'Insee pour l'indice du prix des aliments pour vaches laitières (Ipampa).

Pour en savoir plus

L'Infos rapides Lait comporte une page sur le lait de chèvre et le lait de brebis en février, juin et octobre. Les autres mois, les informations de collecte et de fabrication sont disponibles dans l'espace « Données en ligne » du site Internet de la statistique agricole : <http://www.agreste.agriculture.gouv.fr/>, de même que toutes les séries conjoncturelles publiées pour le thème de cette Infos Rapides.

Mais aussi :

Les résultats de l'enquête annuelle du SSP auprès des établissements laitiers de 1997 à 2010 sont diffusés dans l'espace « Données en ligne » du site Internet de la statistique agricole : <http://www.agreste.agriculture.gouv.fr/>.

Le Centre de Documentation et d'Information AGRESTE : ouverture le lundi, mardi et jeudi de 14h à 17h - Tél : 01 49 55 95 85, Mél. : agreste-info@agriculture.gouv.fr

Le Pôle laitier du SSP à Toulouse : Géraldine MARTIN-HOUSSART (tél : 05 61 28 95 28), Serge CAZENEUVE (tél : 05 61 28 93 78) et Odile Le TOLLEC (tél : 05 61 28 94 71).



Agreste : la statistique agricole

Ministère de l'Agriculture de l'Agroalimentaire et de la Forêt
 Secrétariat Général
SERVICE DE LA STATISTIQUE ET DE LA PROSPECTIVE
 12 rue Rol-Tanguy TSA 70007 - 93555 Montreuil sous bois cedex
 Tél : 01.49.55.85.85 – site Internet : www.agreste.agriculture.gouv.fr

Directrice de la publication : Béatrice SÉDILLOT
 Rédacteur : Serge CAZENEUVE
 Composition : SSP
 Dépôt légal : à parution
 © Agreste 2013

Cette publication est disponible à parution sur le site Internet de la statistique agricole
<http://www.agreste.agriculture.gouv.fr> (dans la rubrique Conjoncture)