



Septembre 2013 – n°9/12

**Infos rapides**

### Un mois d'août normalement chaud et plutôt sec

**L**a température moyenne du mois d'août s'établit à 21,2°C, soit 0,2°C de plus que la valeur normale de saison. Particulièrement chaudes durant les dix premiers jours du mois, les températures n'ont ensuite cessé de descendre au fil des décades dans l'ensemble des régions. Les pluies accusent un déficit dans la plus grande partie du pays, déficit particulièrement marqué dans les régions Ouest et Sud-Est. Ce mois-ci, l'indice d'humidité des sols est redevenu légèrement déficitaire ou conforme à la norme dans l'ensemble du pays, sauf dans quelques zones isolées.

#### Sommaire

##### Météo du mois d'août

En moyenne sur le mois, août a connu des températures globalement conformes à la référence et a été peu arrosé.

page 2

##### Sources et définitions

page 4

##### Pour en savoir plus

page 4

## Météo du mois d'août

**Les faits marquants :** En moyenne sur le mois, août a connu des températures globalement conformes à la référence et a été peu arrosé.

Avec une moyenne de 21,2°C, le mois d'août est très proche de la référence dans l'ensemble du pays. Néanmoins, la température, chaude durant les dix premiers jours du mois, n'a cessé de descendre au fil des décades. De +1,8°C au-dessus des normales saisonnières en début de mois, l'écart à la normale est nul du 11 au 20 août et atteint -1°C durant la dernière décade. Aucune région n'a échappé à cette baisse du mercure.

Les précipitations d'août ont été peu abondantes dans la plupart des régions, et particulièrement déficitaires dans les régions Ouest et Sud-Est. Les régions Bretagne, Pays de la Loire, Basse-Normandie et les départements du Gers, des Landes, des Bouches-du-Rhône et du Var ont plus particulièrement manqué

d'eau. La deuxième décade a été la plus sèche dans l'ensemble du pays. Le déficit national sur le mois s'établit à environ -20% par rapport à la normale de saison.

Depuis le 1<sup>er</sup> mars 2013, les précipitations cumulées demeurent supérieures ou conformes à la normale saisonnière sur la plus large partie du territoire. Un léger déficit subsiste dans des zones isolées du littoral Nord-Ouest et dans la pointe Nord du pays.

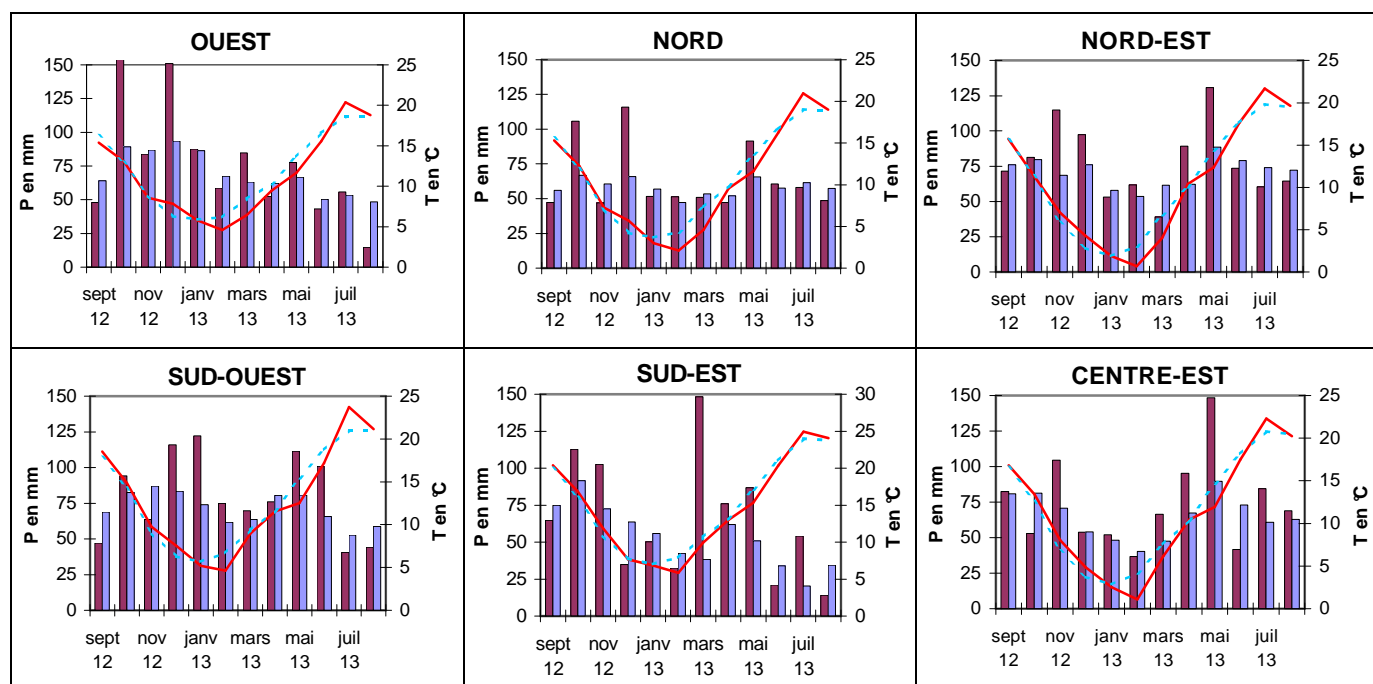
Au 1<sup>er</sup> septembre, l'indice d'humidité des sols redevient légèrement déficitaire ou proche de la normale sur la plus grande partie du pays. Seules quelques zones éparées sont excédentaires, comme le Val d'Oise, l'Oise, le nord de la Meurthe-et-Moselle, la Drôme et le nord des Alpes-Maritimes.

### Les indicateurs : Températures et précipitations du mois d'août

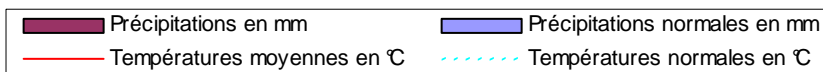
	OUEST	NORD	NORD-EST	CENTRE-EST	SUD-OUEST	SUD-EST	CORSE	FRANCE
Températures moyennes en °C	18,8	19,0	19,6	20,2	21,1	24,0	25,4	21,2
Ecart à la normale en °C	0,1	0,1	0,1	-0,2	0,2	0,3	1,2	0,2
Précipitations moyennes en mm	15	49	64	69	44	14	24	40
Rapport à la normale	30%	85%	89%	110%	75%	40%	159%	80%
Ecart cumulé à la normale depuis le 1er Mars 2013	-5%	3%	5%	26%	10%	67%	41%	17%

Source : Météo France

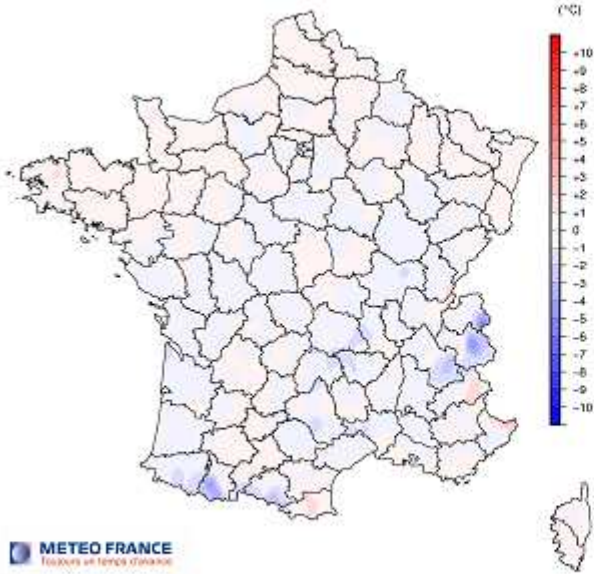
### Mises en perspective : Températures et précipitations enregistrées au cours des 12 derniers mois



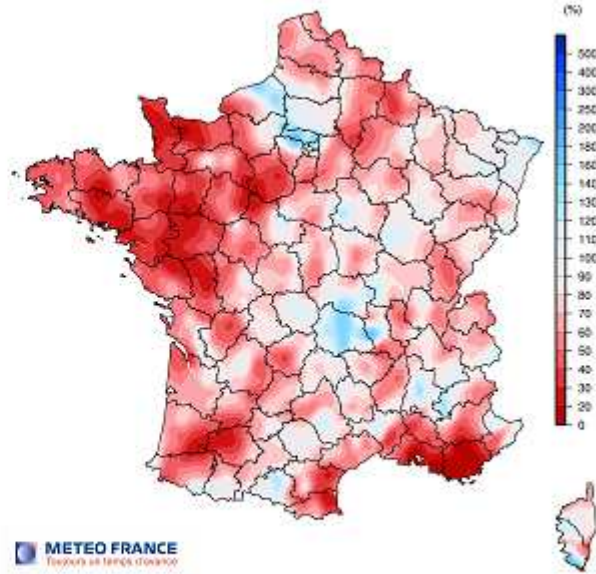
Source : Météo France



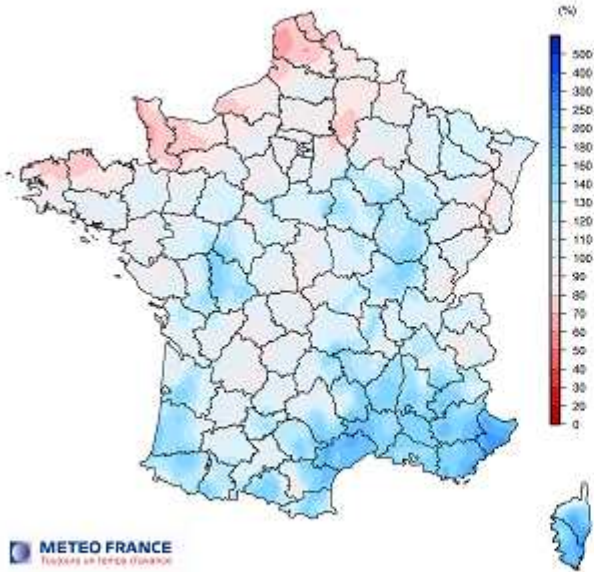
ECART A LA NORMALE 1981-2010  
DES TEMPERATURES MOYENNES  
août 2013



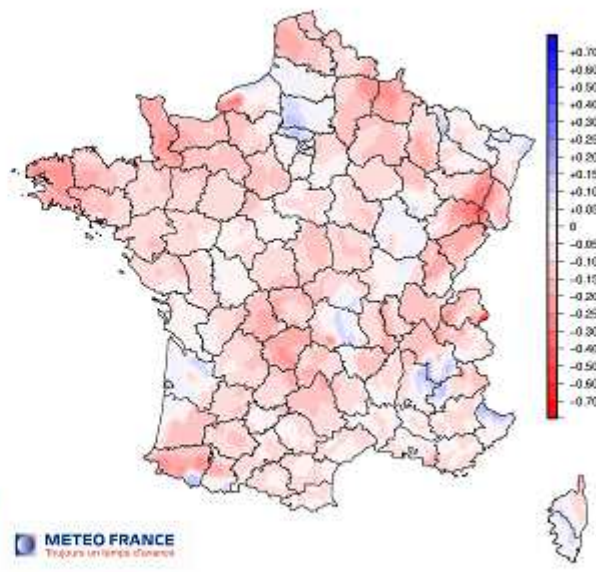
RAPPORT A LA NORMALE 1981-2010  
DU CUMUL DES PRECIPITATIONS  
août 2013



RAPPORT A LA NORMALE 1981-2010  
DU CUMUL DES PRECIPITATIONS  
mars 2013 à août 2013



ECART A LA NORMALE 1981-2010  
DE L'INDICE SWI D'HUMIDITE DES SOLS  
Au 1er septembre 2013



## Sources et définitions

L'ensemble des données de températures et de précipitations proviennent de Météo France.

Pour le tableau et les graphiques de la page 2, les données régionales correspondent à la moyenne des températures et précipitations relevées quotidiennement sur plusieurs stations météo de la région. La liste des stations par région est la suivante :

OUEST : Brest, Rennes, Caen, Nantes, Angers

NORD : Le Bourget, Lille, Reims, Rouen, Orléans, Auxerre

NORD-EST : Strasbourg, Nancy, Bâle-Mulhouse, Besançon

CENTRE-EST : Lyon, Dijon, Grenoble, Clermont-Ferrand

SUD-OUEST : Bordeaux, Toulouse, Gourdon, Mt de Marsan, Cognac, Limoges

SUD-EST : Perpignan, Montpellier, Orange, Marignane, Nice, St Auban

CORSE : Cap Corse, Ile Rousse, Ajaccio, Pertusato

Les normales saisonnières sont les moyennes sur la période 1981-2010 des hauteurs de précipitations et des températures moyennes mensuelles.

L'indice SWI d'humidité des sols permet de mesurer une réserve utile qui varie avec le type de sol (caractéristiques et végétation).

## Pour en savoir plus

Toutes les séries conjoncturelles publiées pour le thème de cette Infos Rapides sont présentes dans l'espace « Données en ligne » du site Internet de la statistique agricole :

<http://www.agreste.agriculture.gouv.fr>



## Agreste : la statistique agricole

Ministère de l'Agriculture, de l'Agroalimentaire et de la Forêt  
Secrétariat Général

**SERVICE DE LA STATISTIQUE ET DE LA PROSPECTIVE**

12 rue Henri Rol-Tanguy - TSA 70007 - 93555 MONTREUIL SOUS BOIS Cedex  
Tél : 01.49.55.85.85 – site Internet : [www.agreste.agriculture.gouv.fr](http://www.agreste.agriculture.gouv.fr)

Directrice de la publication : Béatrice Sédillot  
Rédacteur : Jeanne Gabrysiak  
Composition : SSP  
Dépôt légal : à parution

© Agreste 2013

Cette publication est disponible à parution sur le site Internet de la statistique agricole  
<http://www.agreste.agriculture.gouv.fr> (dans la rubrique Conjoncture)