



La collecte de lait de vache redémarre en juillet

En juillet 2013, la collecte de lait de vache progresse de 1,6 % par rapport au mois de juillet 2012 après 12 mois consécutifs de baisse. Les hausses plus marquées du prix du lait entre 2012 et 2013 (+ 8 % en juin et + 11 % en juillet) et des conditions climatiques plus favorables ainsi que l'infléchissement du prix des aliments du bétail semblent stimuler la collecte. Les premières estimations de FranceAgriMer indiquent une poursuite de la hausse de la collecte mais qui reste limitée.

Les fabrications de produits de grande consommation sont nettement orientées à la hausse en juillet 2013. Pour les produits industriels, seules les fabrications de beurre restent dynamiques.

Sommaire

Lait de vache : principales tendances de la collecte	2
Reprise de la collecte	2
Fabrications et débouchés à l'exportation des principaux produits laitiers	3
Hausse des fabrications des produits de grande consommation en juillet 2013.	3
Sources et définitions	6
Pour en savoir plus	6

Laits de chèvre et de brebis : informations disponibles dans l'espace « Données en ligne » du site Agreste.

Lait de vache : principales tendances de la collecte

Les faits marquants - Reprise de la collecte

Après 12 mois consécutifs de baisse, l'évolution de la collecte de lait de vache s'inverse en juillet 2013 avec une progression de 1,6 % par rapport à l'an passé. Les conditions climatiques plus clémentes mais aussi une réévaluation significative du prix de lait stimulent cette reprise. Le prix du lait standard atteint en juillet 2013 près de 370 €/1000 litres en moyenne (source : sondages mensuel FAM). La relance de la collecte est plus marquée en Basse-Normandie, Pays de la Loire, Nord-Pas de Calais, Rhône-Alpes et Bretagne. En cumul sur les quatre premiers mois de la nouvelle campagne 2013/2014, la collecte de lait de vache reste encore en retrait de 1,7 % par rapport à la campagne précédente. Corrigé de la matière grasse, le déficit du quota calculé fin juillet 2013 se situe à 700 000 tonnes en dessous la référence nationale.

Le taux de matière grasse relevé au mois de juillet 2013 s'établit à 39,36 g/l, en retrait de 0,35 g/l par rapport au mois de juillet 2012. Calculé en moyenne depuis

le début de la campagne 2013/2014, il est proche du niveau atteint lors de la même période précédente (40 g/l).

Selon les premières estimations de FranceAgriMer, la collecte de lait de vache du mois d'août 2013 serait en légère progression par rapport à l'an passé grâce notamment à une reprise des livraisons dans les principales régions laitières sur les deux dernières semaines du mois.

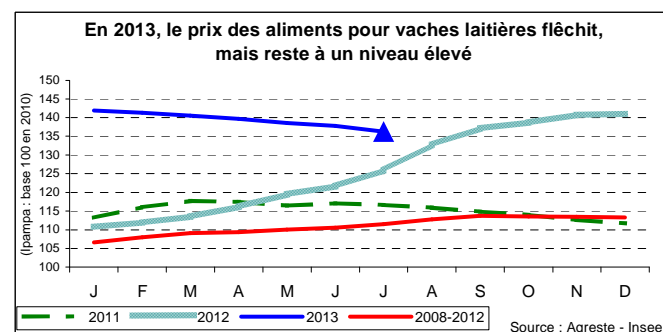
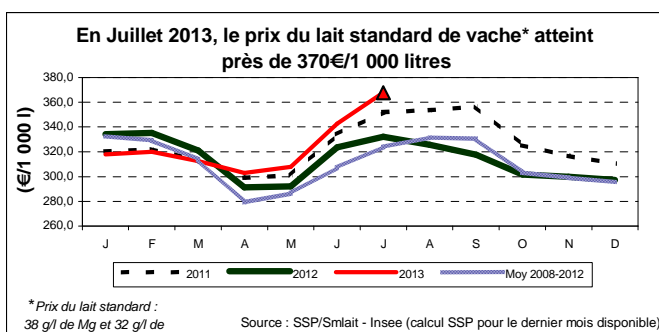
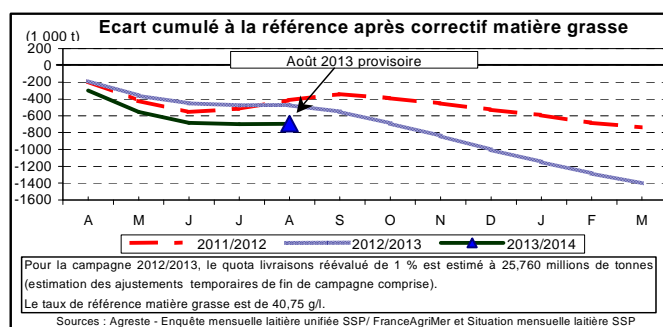
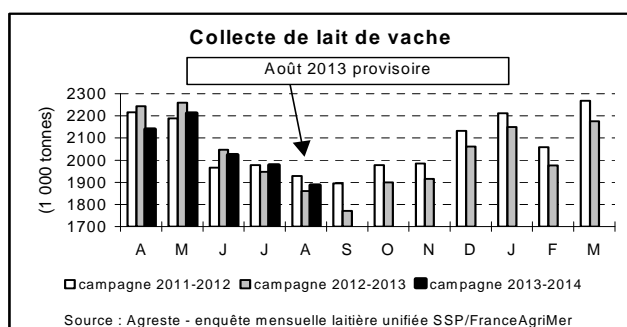
La reprise de la collecte de lait de vache est beaucoup plus marquée dans les pays de l'Europe du Nord où la hausse du prix du lait a été plus rapide et plus marquée. Le ratio calculé entre le prix du lait et celui du prix des aliments du bétail est nettement plus propice à la relance de la production laitière. C'est le cas notamment aux Pays-Bas où la collecte s'est accrue en juillet 2013 de 7,5 % par rapport à juillet 2012, stimulée par un prix du lait attractif stabilisé à 400 €/tonne depuis plusieurs mois.

Les indicateurs

mois de l'année N	Collecte brute de lait de vache (1000 l)	Evolution N/N-1 (%)	Taux de matière grasse (g/l)	Taux de matière protéique (g/l)
avril 2013	2 076 611	-4,7	41,17	33,29
mai 2013	2 147 699	-2,1	39,95	33,18
juin 2013	1 964 947	-1,1	39,69	32,81
juillet 2013	1 919 733	1,6	39,36	32,22
Cumul campagne 2013/2014	8 108 990	-1,7	41,04	33,27

Source : Agreste - Enquête mensuelle laitière unifiée SSP/FranceAgriMer

Mises en perspectives



Fabrications et débouchés à l'exportation des principaux produits laitiers

Les faits marquants - Hausse des fabrications des produits de grande consommation en juillet 2013.

Les indicateurs

En juillet 2013, les fabrications de produits laitiers de grande consommation progressent nettement par rapport au mois de juillet 2012. Les fabrications de laits conditionnés sont en hausse de 10,4 % mais reculent de 6,1 % sur le marché extérieur. Celles de crème conditionnée augmentent de 14 % et de 33 % à l'export. Les fabrications de l'ensemble des fromages progressent de 4,6 % et celles de yaourts et desserts lactés frais de 2,7 %. Les exportations de ces produits progressent respectivement de 6 % et 9,1 %.

Parmi les fabrications de produits industriels en juillet 2013, seules celles de caséines et caséinates et de beurre sont en forte hausse (respectivement + 32,5 % et + 8 %) par rapport à juillet 2012. La poudre de lactosérum progresse de 1,1 % en fabrication et de 27,4 % à l'exportation. Quant au séchage de poudre de lait, les fabrications reculent de 13,7 % et les exportations de 24,9 %.

Unité : Laits conditionnés en 1 000 litres et autres produits en tonne, Evolution en %

PRODUITS LAITIERS	Fabrications				Exportations			
	juillet 2013		Cumul Année 2013		juillet 2013		Cumul Année 2013	
	Qté	Evol 13 / 12	Qté	Evol 13 / 12	Qté	Evol 13 / 12	Qté	Evol 13 / 12
LAITS CONDITIONNES (tous laits)	290 150	10,4	2 162 579	2,7	27 042	-6,1	220 963	4,0
Lait liquide de consommation	286 547	10,9	2 134 704	2,8	24 319	-7,9	205 972	4,2
Lait aromatisé	3 603	-20,7	27 875	-4,3	2 722	-	14 991	-
YAOURTS ET DESSERTS LACTES FRAIS	177 863	2,7	1 299 592	-0,9	38 141	9,1	273 192	-3,2
Yaourts et laits fermentés	135 820	4,0	955 095	-0,9	23 016	1,3	165 566	-1,9
Desserts lactés frais	42 043	-1,2	344 497	-1,2	15 124	23,8	107 626	-5,2
CREME CONDITIONNEE	38 153	13,9	262 082	2,8	6 538	33,2	43 082	-5,0
MATIERES GRASSES - (Eq. Beurre) -	33 226	7,9	249 897	-5,5	4 155	-28,5	33 698	-31,1
Beurre	27 657	8,0	209 678	-4,9	3 929	-29,4	32 217	-32,1
Beurre anhydre de crème (mgla)*	4 824	10,0	34 145	-9,5	140	ns	757	ns
Spécialités à tartiner*	745	-7,9	6 074	-4,9	86	-55,4	725	-40,4
SECHAGE POUDES DE LAIT	33 505	-13,7	262 555	-14,3	19 832	-24,9	148 669	-22,1
Lait écrémé en poudre réengraissé ou non	25 390	-12,7	198 218	-17,1	12 436	-37,0	101 743	-29,5
Autres poudres de lait (poudres grasses)	8 115	-16,7	64 337	-4,7	7 396	10,8	46 926	0,7
CONDITIONNEMENT DE POUDES DE LAIT	19 853	22,9	133 229	33,6	10 887	-4,7	83 166	11,3
LAITS CONCENTRES CONDITIONNES **	831	-7,9	6 613	5,6	nd	nd	nd	nd
FROMAGES (tous laits) hors fondus	163 564	4,6	1 181 208	0,5	49 558	6,0	362 251	6,3
dont : Fromages frais	59 429	8,9	403 947	0,0	21 882	14,3	160 016	12,7
Fromages à pâte molle	40 866	1,3	287 444	1,6	12 840	-2,5	94 060	-1,4
dont : Format camembert	8 758	-1,0	61 102	0,3	1 593	2,0	11 508	0,7
Format Brie-Coulommiers	13 045	1,7	90 040	-0,6	5 686	5,7	39 723	2,2
Fromages à pâte pressée non cuite	26 062	4,6	185 176	5,1	4 990	16,0	35 627	11,2
dont : Edam, Gouda, Mimolette et assimilés	644	-9,3	4 945	-3,3	174	102,3	848	5,3
Cantal et assimilés	1 170	-2,5	8 805	1,7	1 136	19,0	7 940	23,4
St Paulin, St Nectaire et assimilés	4 240	1,6	29 261	0,3	2 187	14,7	15 491	13,4
Fromages à pâte pressée cuite	31 868	5,3	231 836	-2,3	5 265	0,2	38 616	5,4
dont : Gruyère	2 473	20,9	17 312	5,1	405	56,4	2 852	30,8
Fromages à pâte persillée	3 032	-14,1	38 290	-0,1	1 074	30,2	7 079	18,3
FROMAGES FONDUS	11 695	24,2	77 026	4,0	5 541	14,9	38 266	2,7
CASEINES ET CASEINATES	3 276	32,5	28 154	14,2	2 167	7,5	17 582	-13,3
POUDRE DE BABEURRE	1 764	-5,2	14 817	-15,2	1 618	-32,8	14 175	-3,5
POUDRE DE LACTOSERUM	50 325	1,1	375 931	1,6	28 584	27,4	196 986	4,4

* en équivalent beurre - nd : non disponible - ns : non significatif

Source : Enquête mensuelle laitière unifiée SSP/FranceAgriMer, Douanes

** les exportations de laits concentrés conditionnés ne sont plus disponibles depuis janvier 2008 (comptabilisées globalement avec le lait concentré vrac)

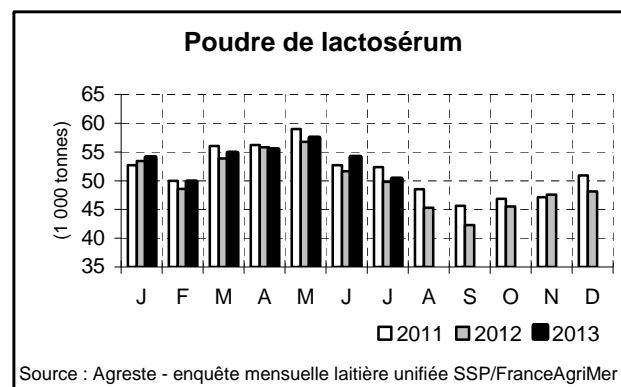
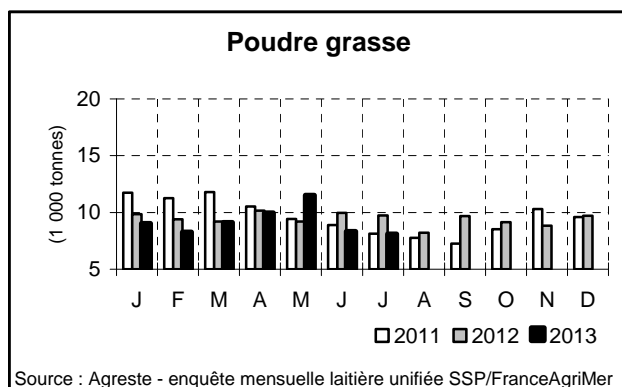
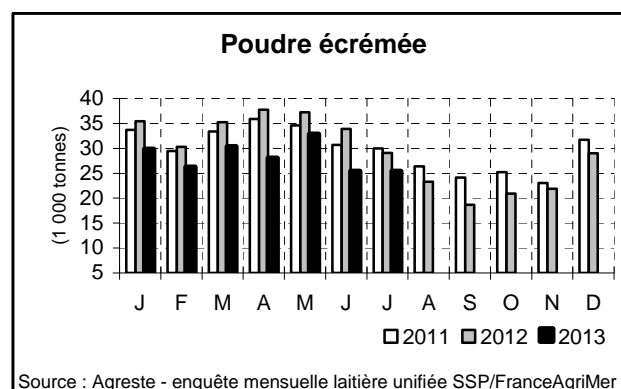
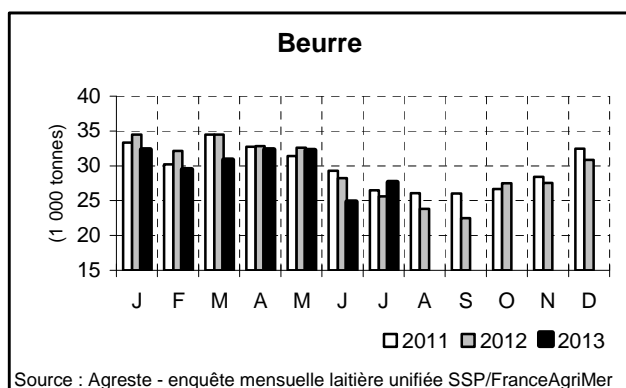
Stocks de produits laitiers

Unités : Stocks en tonnes, évolution en %

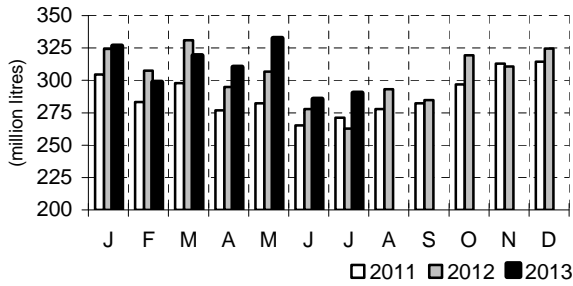
STOCKS USINE FIN DE MOIS	Stock fin de mois juillet 2013	Evolution 13/12
BEURRE	19 838	-9,0
MGLA-BUTTER OIL	6 195	-26,6
POUDRE VRAC 0 % & RÉENGRAISSÉE	29 179	-37,4
POUDRE VRAC de 1,5 à 25,9 % MG	919	-30,5
POUDRE VRAC 26 % MG et plus	6 415	-40,8
POUDRES CONDITIONNÉES	23 187	27,4
FROMAGES A PATE PRESSÉE CUITE	82 841	-10,7
POUDRE DE BABEURRE	2 866	-35,2
POUDRE DE LACTOSERUM	73 400	7,9
CASEINES ET CASEINATES	5 143	-48,4

Source : Enquête mensuelle laitière unifiée SSP/FranceAgriMer

Mises en perspectives : évolution des principales fabrications de produits laitiers

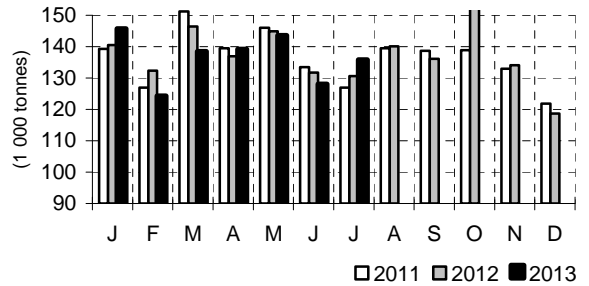


Laits liquides conditionnés



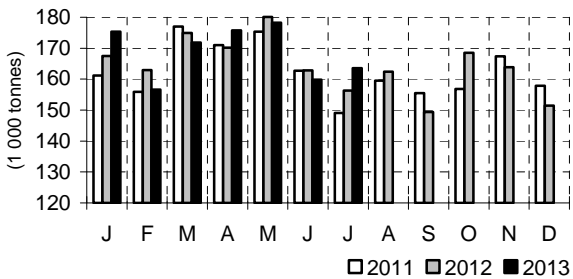
Source : Agreste - enquête mensuelle laitière unifiée SSP/FranceAgriMer

Yaourts et laits fermentés



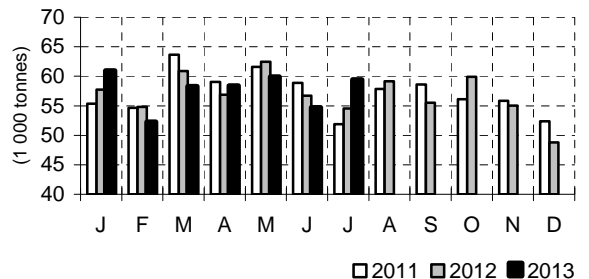
Source : Agreste - enquête mensuelle laitière unifiée SSP/FranceAgriMer

Fromages tous laits (hors fondus)



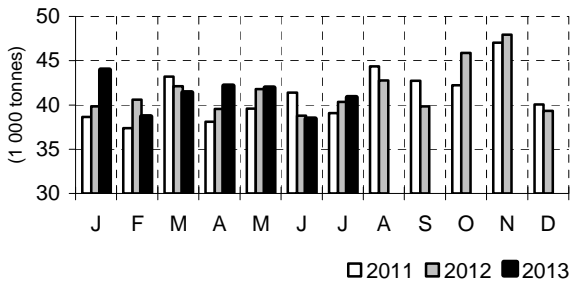
Source : Agreste - enquête mensuelle laitière unifiée SSP/FranceAgriMer

Fromages frais (tous laits)



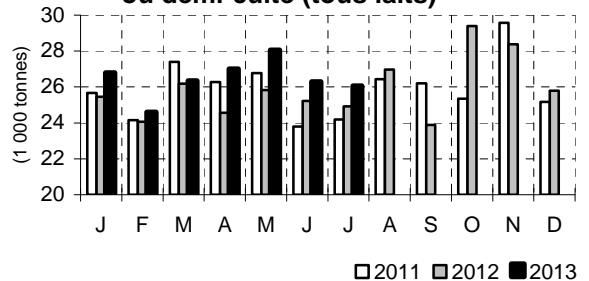
Source : Agreste - enquête mensuelle laitière unifiée SSP/FranceAgriMer

Fromages à pâte molle (tous laits)



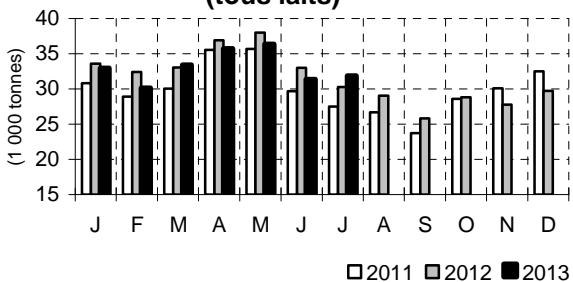
Source : Agreste - enquête mensuelle laitière unifiée SSP/FranceAgriMer

Fromages pâte pressée non cuite ou demi-cuite (tous laits)



Source : Agreste - enquête mensuelle laitière unifiée SSP/FranceAgriMer

Fromages pâte pressée cuite (tous laits)



Source : Agreste - enquête mensuelle laitière unifiée SSP/FranceAgriMer

Sources et définitions

Ecart cumulé à la référence après correctif matière grasse : Cet indicateur indique pour un mois donné l'écart entre la collecte laitière après correctif matière grasse (quantités de matière grasse exprimées en milliers de tonnes de lait entier) et la référence nationale fixée annuellement par le Règlement Européen des quotas nationaux du lait. Cet écart détermine donc le niveau de la collecte par rapport au quota laitier attribué à la France à chaque fin de mois, informant l'ensemble des producteurs de lait sur leur marge de manœuvre vis-à-vis des quotas laitiers. L'indicateur est obtenu mensuellement par la différence entre la **collecte laitière cumulée corrigée de la matière grasse** et un **profil théorique de collecte cumulé** (estimé à partir du quota laitier annuel). Plus précisément, on a :

$$\text{Ecart cumulé à la référence} = \underbrace{\text{Collecte brute} + \text{correctif de matière grasse}}_{(a)} - \underbrace{\text{profil théorique}}_{(b)}$$

- **La collecte corrigée de la matière grasse (a)** est obtenue par la somme de la collecte brute (par nature saisonnière) et d'un correctif matière grasse désaisonnalisé exprimé en quantité de lait entier.

Le correctif matière grasse est calculé à partir de la collecte de lait de vache et à partir de l'écart entre le taux de matière grasse observé (corrigé des variations saisonnières) et le taux de matière grasse de référence (40,75 g/l). Lorsque l'écart à la référence est positif, le correctif augmente la collecte de 0,09% par 0,1 gramme de matière grasse supplémentaire par kilogramme de lait et lorsque l'écart est négatif, il la diminue de 0,18%.

- **Les écarts aux quotas se calculent normalement au niveau individuel. Le SSP ne dispose pas de ces données individuelles. Il réalise donc une estimation de l'écart national à partir des données agrégées. L'écart réel n'est connu qu'à la fin de la campagne laitière lorsque FranceAgriMer, qui dispose des informations individuelles, calcule le niveau de collecte et le correctif matière grasse d'après les déclarations des acheteurs et le transmet au SSP.**

- **Le profil théorique mensuel (b)** est estimé à partir du quota laitier annuel (quota livraisons attribué à la France) mensualisé (en divisant par 12) auquel est appliqué une saisonnalité. Pour la campagne 2012/2013, le quota livraisons a été réévalué de 1 % par rapport à 2011/2012. Il est fixé à 25,752 millions de tonnes.

Les principales sources :

- L'enquête mensuelle laitière unifiée FranceAgriMer/SSP pour les données de collecte de lait et de fabrications de produits laitiers.
- L'enquête sur la situation mensuelle laitière du SSP pour les données sur les teneurs en matière grasse et protéique du lait de vache ainsi que le prix du lait standard.
- Les statistiques des douanes pour les données sur le commerce extérieur.
- Le SSP et l'Insee pour l'indice du prix des aliments pour vaches laitières (Ipampa).

Pour en savoir plus

L'Infos rapides Lait comporte une page sur le lait de chèvre et le lait de brebis en février, juin et octobre. Les autres mois, les informations de collecte et de fabrication sont disponibles dans l'espace « Données en ligne » du site Internet de la statistique agricole : <http://www.agreste.agriculture.gouv.fr/>, de même que toutes les séries conjoncturelles publiées pour le thème de cette Infos Rapides.

Mais aussi :

Les résultats de l'enquête annuelle du SSP auprès des établissements laitiers de 1997 à 2010 sont diffusés dans l'espace « Données en ligne » du site Internet de la statistique agricole : <http://www.agreste.agriculture.gouv.fr/>.

Le Centre de Documentation et d'Information AGRESTE : ouverture le lundi, mardi et jeudi de 14h à 17h - Tél : 01 49 55 95 85, Mél. : agreste-info@agriculture.gouv.fr

Le Pôle laitier du SSP à Toulouse : Géraldine MARTIN-HOUSSART (tél : 05 61 28 95 28), Serge CAZENEUVE (tél : 05 61 28 93 78) et Odile Le TOLLEC (tél : 05 61 28 94 71).



Agreste : la statistique agricole

Ministère de l'Agriculture, de l'Agroalimentaire et de la Forêt
Secrétariat Général
SERVICE DE LA STATISTIQUE ET DE LA PROSPECTIVE
12 rue Henri Rol-Tanguy - TSA 70007 - 93555 MONTREUIL SOUS BOIS Cedex
Tél : 01.49.55.85.85 – site Internet : www.agreste.agriculture.gouv.fr

Directrice de la publication : Béatrice SÉDILLOT
Rédacteur : Serge Cazeneuve
Composition : SSP
Dépôt légal : à parution

© Agreste 2013

Cette publication est disponible à parution sur le site Internet de la statistique agricole
<http://www.agreste.agriculture.gouv.fr> (dans la rubrique Conjoncture)