



juillet 2013 – n°7/10

Infos rapides

Prix d'achats des intrants stabilisé à un haut niveau

En mai 2013, après un léger retrait en avril 2013, le prix d'achat des moyens de production agricole se stabilise à un haut niveau. Depuis le début de l'année 2013 les prix des aliments pour animaux et de l'énergie subissent une érosion, compensée en mai par des hausses des prix des semences et produits phytosanitaires.

Les livraisons d'azote reculent, tandis que celles de phosphate croissent et que celles de potasse ne varient pas. Les prix des engrais simples azotés augmentent ; celui des engrais phosphatés baisse par rapport à mai 2012.

En avril 2013, la production d'aliments composés progresse sur un an contrairement à celle de mars 2013. En cumul de janvier à avril 2013, elle est également en hausse.

Sommaire

Prix d'achat des moyens de production agricole (Ipampa)	page 2
Le prix des engrais et amendements est stable en mai 2013	
Alimentation animale	page 3
Les prix d'achat des aliments pour animaux en léger repli	
Energie et engrais	page 5
Le prix du pétrole brut « Brent » en baisse	

Sources et définitions page 7

Pour en savoir plus page 7

Prix d'achat des moyens de production agricole (Ipampa)

Les faits marquants : Le prix des engrais et amendements est stable en mai 2013

En mai 2013, le prix d'achat des intrants (mesuré par l'indice des prix d'achat des moyens de production agricole ou Ipampa) pour les biens et services de consommation courante s'est stabilisé par rapport à avril 2013. Son avance par rapport au mois de mai 2012 est de 4,5 % alors qu'elle était de 8 % en janvier 2013 par rapport à janvier 2012. Ce ralentissement est dû au léger recul des prix des aliments pour animaux amorcé en février 2013. En cumul de janvier à mai 2013, le prix d'achat des intrants croît de 6 % par rapport à 2012 au cours de la même période.

Le prix des aliments pour animaux continue de diminuer en mai 2013 mais se maintient à un niveau très supérieur à celui atteint lors de la flambée du prix

des matières premières en 2008. C'est le prix des aliments simples qui ralentit le plus fortement, +8 % entre mai 2012 et 2013 contre +20 % entre janvier 2012 et 2013.

Il en est de même pour le prix d'achat de l'énergie et des lubrifiants, il décroît de 2,6 % sur un an en mai 2013. Celui des engrais et amendements est stable en glissement annuel, de même qu'au mois précédent. Il demeure nettement inférieur au niveau atteint lors de la flambée des cours de 2008-2009. Quant au prix des semences, il est en hausse de 4,9 % entre mai 2012 et 2013.

Les indicateurs :

la hausse du prix des aliments ralentit légèrement

Indice base 100 en 2010

Biens et services de consommation courante	Pondérations (%)	mai			Cumul janv-mai 2013	Evol cumul 13/12 (%)
		2012	2013	gliss. annuel (%)		
Ensemble	100,0	113,9	119,0	4,5	119,7	6,0
dont						
Semences	8,9	103,5	108,5	4,9	108,0	4,5
Énergie et lubrifiants	13,5	120,2	117,1	-2,6	120,2	-1,7
Engrais et amendements	13,2	128,7	128,7	0,0	129,4	0,5
Prod. de protection des cultures	11,0	100,1	101,3	1,2	100,4	1,0
Aliments des animaux	27,9	121,0	136,1	12,4	137,6	17,4
Aliments simples	3,8	121,4	131,2	8,1	131,9	14,2
Aliments composés	24,1	121,0	136,8	13,1	138,6	17,9

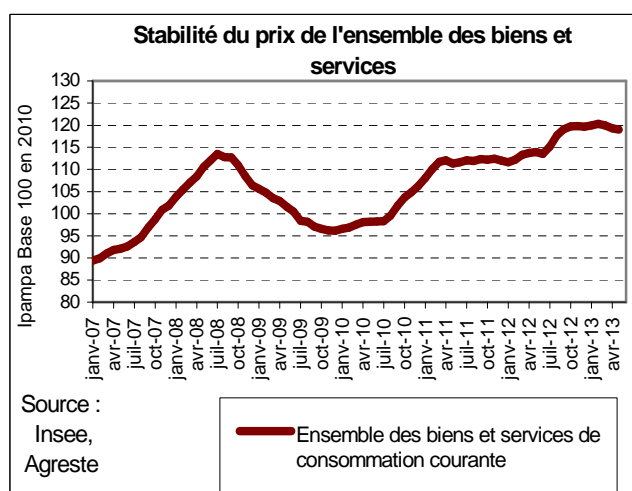
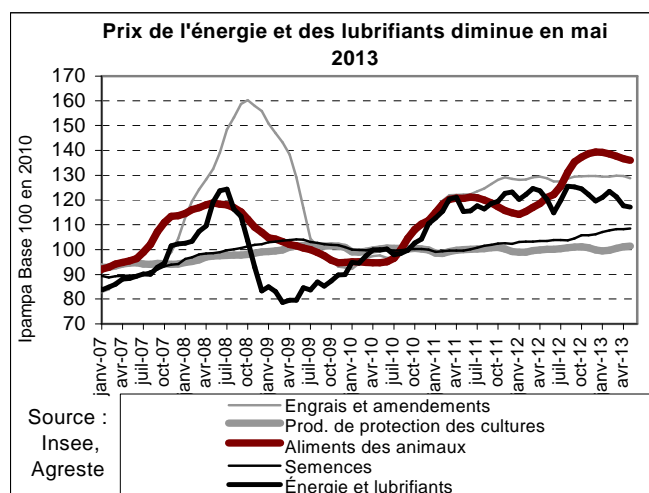
Source : Insee, Agreste

Avertissement aux lecteurs :

Changement de base des indices de prix agricoles IPAMPA : les indices de prix d'achat des moyens de production agricole (IPAMPA) sont maintenant disponibles en base 100 en 2010.

Les données concernant les orientations technico-économiques des exploitations agricoles (Otex) ne sont pas encore disponibles ce mois-ci.

Mises en perspective :



Alimentation animale

Les faits marquants : Les prix d'achat des aliments pour animaux en léger repli

En avril 2013, la production nationale d'aliments composés pour les animaux de ferme progresse de 1,9 % sur un an. En de cumul de janvier à avril 2013, la production est stable par rapport à 2012. Cependant, elle reste inférieure de 3 % à la moyenne 2009-2012.

La production d'aliments pour bovins poursuit sa croissance (+1,4 %) amorcée en mars 2013. En cumul janvier à avril 2013, elle augmente de 2,4 %. En effet, la demande du cheptel laitier est marquée encore ce mois-ci (+3 % pour les vaches laitières contre +0,9 % pour les autres bovins), en raison des conditions climatiques pluvieuses et froides qui ralentissent la pousse d'herbe.

Contrairement à mars 2013, la production d'aliments pour volailles est en hausse en avril 2013 par rapport à avril 2012 (+2,4 %). Elle augmente principalement pour les poulets (+6 %) et les pondeuses (+9 %), alors qu'elle recule encore pour les dindes, les pintades et les palmipèdes. En cumul de janvier à avril 2013, elle est stable (+0,4 %).

A l'inverse de mars 2013, pour les ovins-caprins et les porcins, la production d'aliments est stable entre avril 2012 et 2013 (respectivement +0,4 % et -0,1 %). Concernant les porcins, en cumul sur les quatre premiers mois de l'année 2013 par rapport à 2012, elle se replie de 3 % en lien avec la baisse de la production porcine. Elle diminue de 9 % par rapport à la moyenne 2009-2012.

En avril 2013, les prix d'achat des aliments des animaux, mesurés par l'Ipampa, poursuivent leur léger mouvement de retrait amorcé en février 2013. La hausse sur un an n'est plus que de 15 % en avril 2013, par rapport à avril 2012, où les prix étaient alors en phase d'ascension. Cette hausse sur un an est de 11 % pour les aliments simples, et de 16 % pour les aliments composés.

Les cours du blé tendre et de l'orge comme ceux des tourteaux de colza sont en baisse en juin 2013 mais demeurent à un haut niveau. L'indice Ipa, qui reflète les mouvements des cours des matières premières servant à l'alimentation animale, n'est plus supérieur que de 1 % à celui de juin 2012.

Les indicateurs : production d'aliments composés stable sur le premier trimestre

	Production d'aliments composés (millier de tonnes)						Ipampa (indice base 100 en 2010)					
	avril			cumul janvier-avril			avril			moyenne mensuelle janvier-avril		
	2012	2013	Evol %	2012	2013	Evol %	2012	2013	Evol %	2012	2013	Evol %
Bovins	373	379	1,4	1 649	1 688	2,4	116,5	138,1	18,5	113,8	139,0	22,2
Ovins Caprins	60	60	0,4	253	242	-4,4	118,6	133,7	12,7	116,4	135,0	15,9
Porcins	435	434	-0,1	1 765	1 712	-3,0	124,7	146,4	17,5	122,0	149,0	22,1
Volailles	685	701	2,4	2 765	2 777	0,4	115,4	132,6	14,9	113,6	134,4	18,3
Lapins	31	32	3,2	130	125	-3,4	118,0	136,5	15,7	116,5	136,6	17,2
Allaitement	28	34	19,7	115	126	9,4	111,9	119,7	6,9	112,7	119,4	5,9
Animaux de ferme	1 645	1 676	1,9	6 802	6 794	-0,1	118,7	137,5	15,8	116,7	139,0	19,1

Source : Agreste d'après Coop de France NA - SNIA, Insee

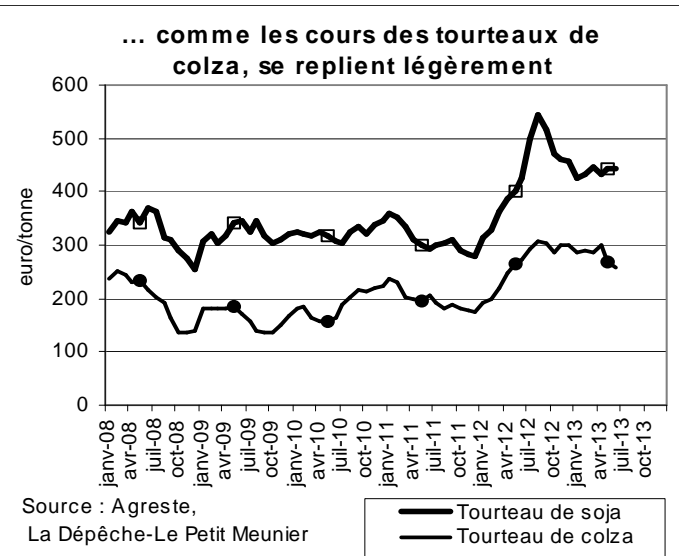
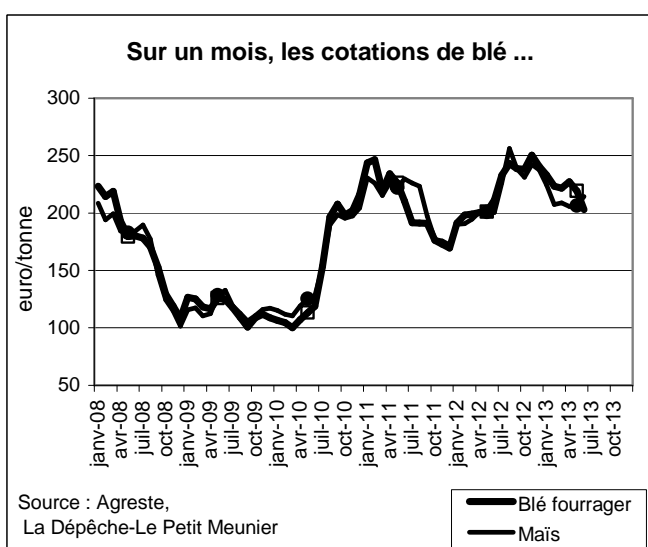
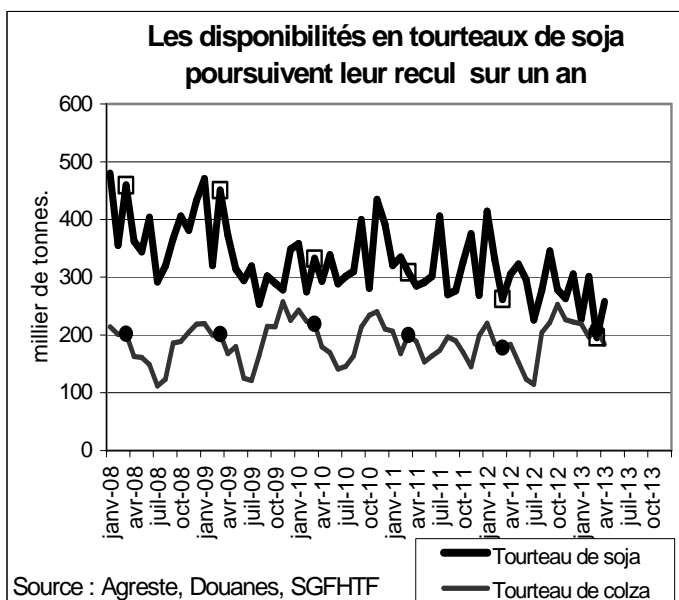
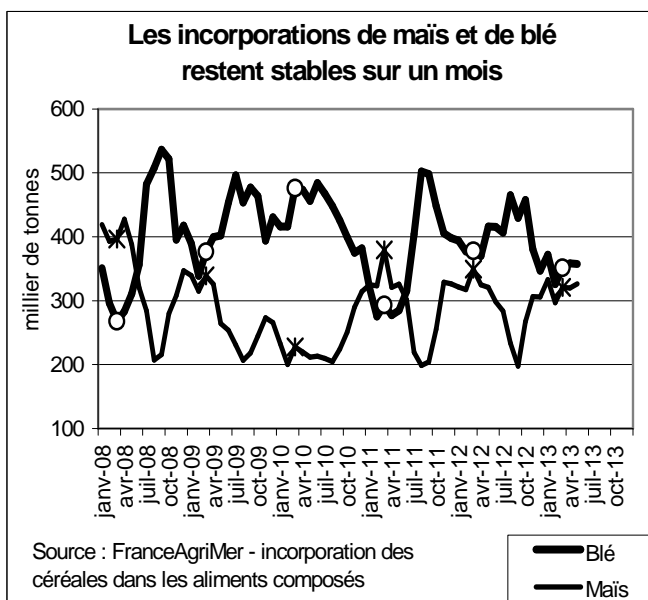
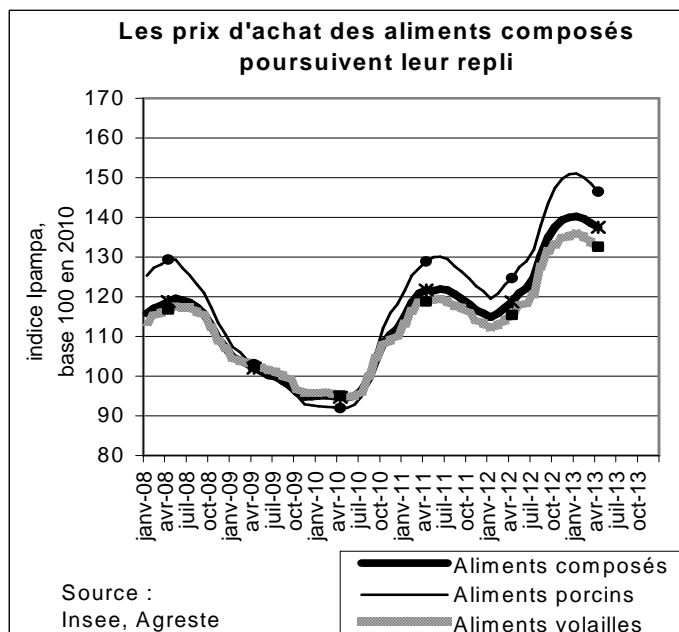
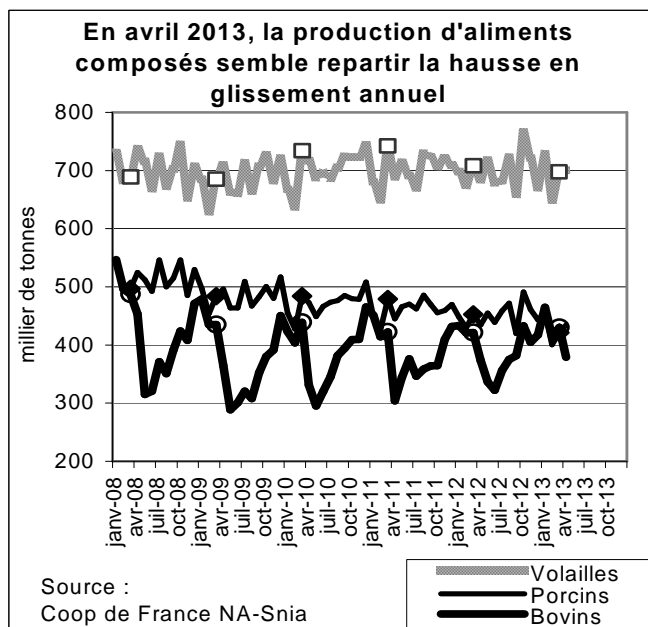
Note : La production d'aliments composés pour les bovins inclut le mash.

En mars 2013, baisse des quantités incorporées de blé et de maïs

	Incorporations (milliers de tonnes)						cotations (€/t)					
	avril			Cumul janvier-avril			avril			moyenne mensuelle janvier-avril		
	2012	2013	Evol %	2012	2013	Evol %	2012	2013	Evol %	2012	2013	Evol %
Blé	370	358	-3,2	1 519	1 408	-7,3	200	227	13,3	197	226	14,7
Maïs	325	320	-1,6	1 313	1 270	-3,2	201	206	2,4	194	212	9,1
Orge	86	103	20,6	339	406	19,8	196	203	3,7	192	206	7,4
Tourteaux (total)	489	441	-9,8	2 080	1 790	-13,9						
Tourteau de soja	305	257	-15,7	1 312	981	-25,2	387	433	11,9	347	434	25,0
Tourteau de colza	184	184	0,1	768	809	5,4	248	300	21,1	215	291	35,3

Source : Agreste (disponibilités en tourteaux), FranceAgriMer (incorporations des céréales dans les aliments composés), la Dépêche-Le Petit Meunier, Douanes, SGFHTF

Mises en perspective :



Energie et engrais

les faits marquants : Le prix du pétrole brut « Brent » en baisse

En mai 2013, le prix du pétrole brut « Brent » coté à Rotterdam continue de se rétracter de 8 % par rapport à mai 2012. Il suit une tendance baissière depuis août 2012 malgré un petit sursaut de janvier à février 2013. Il équivaut à 79 euros/baril en mai 2013 contre 86 euros/baril en mai 2012.

Dans l'indice des prix d'achat des moyens de production (Ipampa), le prix du poste « énergie et lubrifiant » se réduit de 2,6 % entre mai 2012 et 2013. Le prix du fioul domestique, qui représente la moitié du poste, pèse le plus fortement sur ce repli. Il baisse de 6,5 % entre mai 2012 et 2013, dans le sillage du prix du pétrole. Les chiffres, pour toutes les années, prennent en compte le remboursement aux agriculteurs de 5 centimes par litre de fioul de la taxe sur la consommation des produits énergétiques (TICPE).

En mars 2013, à la différence de février 2013, les livraisons d'engrais azotés diminuent par rapport à la

campagne précédente, -14 % sur un an. En cumul sur les neuf premiers mois de la campagne, elles sont en hausse de 5,5 % contre 9 % le mois dernier. Les livraisons de phosphate augmentent toujours sur un an (+16 % par rapport à mars 2012) mais de manière moins vive qu'en février 2013 (+27 %) et celles de potasse sont au même niveau qu'en mars 2012 (-0,1 %). En cumul, pour cette campagne 2012/13, elles sont supérieures aux livraisons de la campagne précédente de respectivement 19 % et de 2,6 %.

Les prix d'achat des engrais simples azotés augmentent toujours entre mars 2012 et 2013 ; ceux des engrais potassiques sont stables et ceux des engrais phosphatés se réduisent. En mars 2013, les prix des engrais simples azotés et des engrais potassiques augmentent de respectivement 1,7 % et 0,9 % sur un an, alors que celui des engrais phosphatés baisse de 4,6 %.

Les indicateurs :

Livraisons à la culture en quantités d'éléments fertilisants et indices de prix des engrais simples

Unité : 1000 tonnes

Campagne de juillet à juin	février			mars			Cumul campagne (1)			Campagne complète (1)		
	2012	2013	Evol en %	2012	2013	Evol en %	Camp. 11-12	Camp. 12-13	Evol en %	Camp. 10-11	Camp. 11-12	Evol en %
Livraisons d'engrais en quantités d'éléments fertilisants												
Total N	138	198	42,7	248	213	-14,2	1581	1668	5,5	2333	2014	-13,7
Ipampa Indice base 100 en 2010												
Engrais simples azotés	135,7	138,9	2,4	137,1	139,4	1,7	135,2	138,0	2,0	116,9	135,6	16,0

Campagne de mai à avril	février			mars			Cumul campagne (1)			Campagne complète (1)		
	2012	2013	Evol en %	2012	2013	Evol en %	Camp. 11-12	Camp. 12-13	Evol en %	Camp. 10-11	Camp. 11-12	Evol en %
Livraisons d'engrais en quantités d'éléments fertilisants												
Total P2O5	50	64	27,0	41	48	16,4	393	468	19,1	494	418	-15,5
Total K2O	40	48	18,7	55	55	-0,1	455	466	2,6	596	478	-19,8
Ipampa Indice base 100 en 2010												
Engrais simples												
phosphatés	143,1	136,3	-4,7	143,0	136,3	-4,6	141,3	139,4	-1,3	113,3	141,4	24,8
potassiques	107,2	108,8	1,5	108,2	109,1	0,9	106,4	108,7	2,1	99,1	106,6	7,6

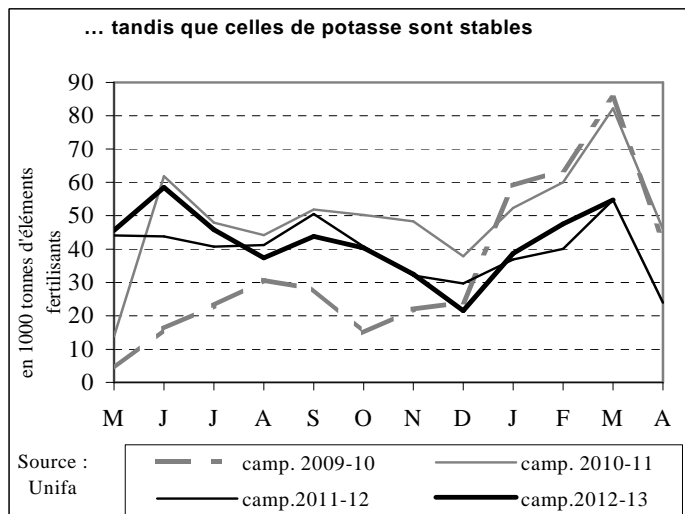
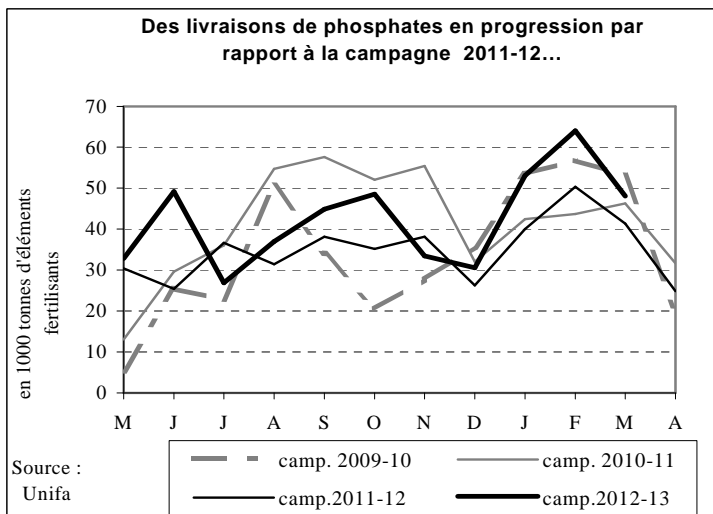
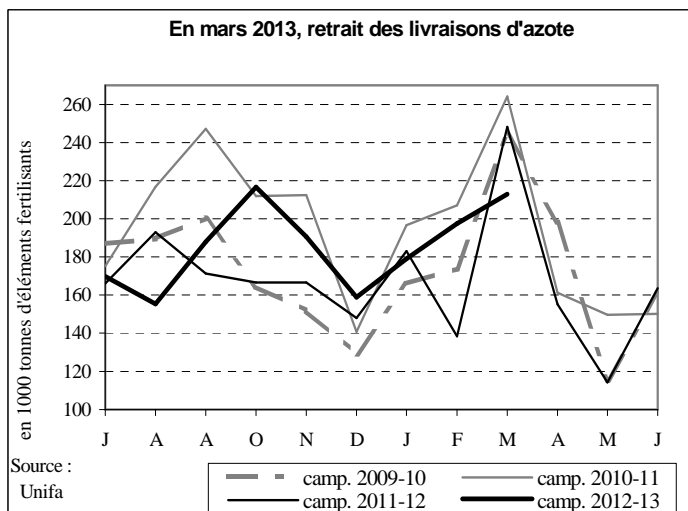
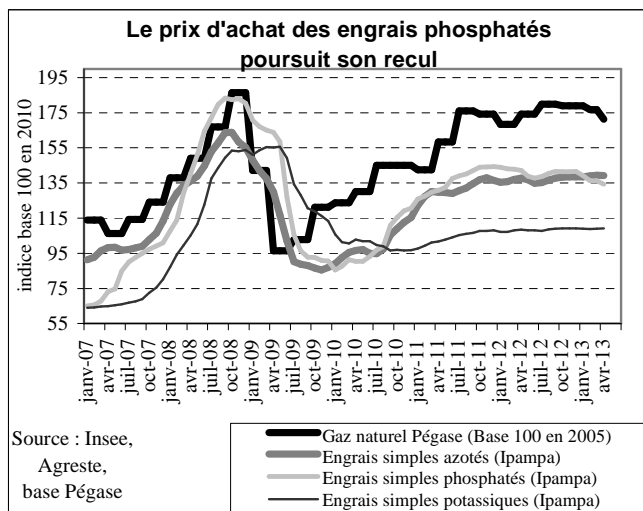
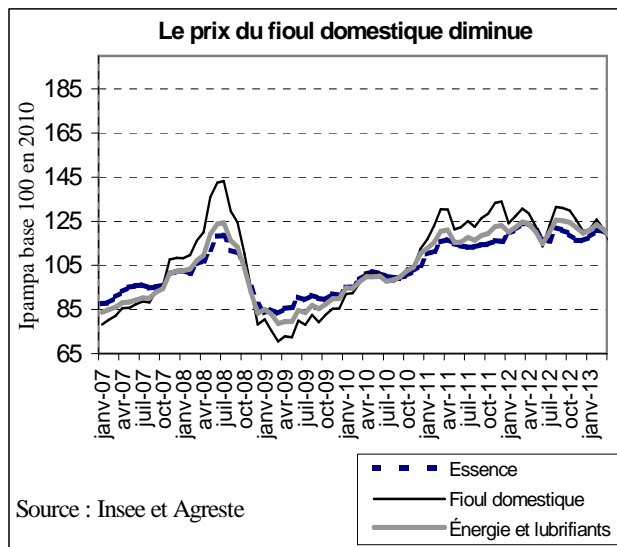
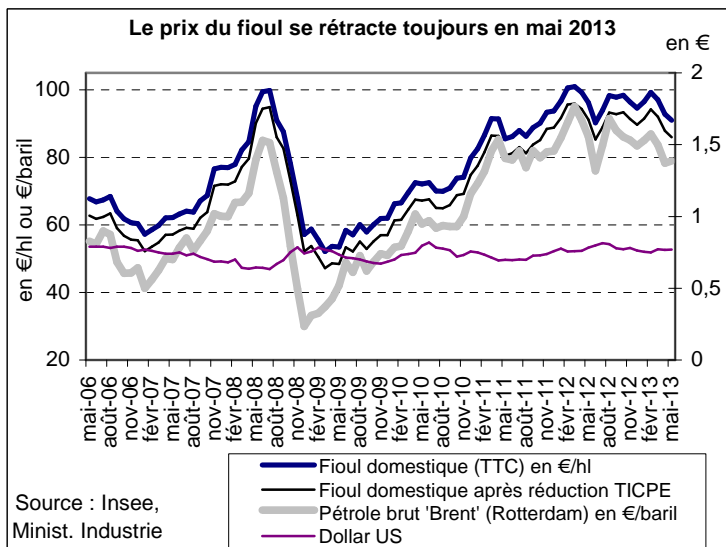
Source : Unifa, Insee (1) campagne de juillet à juin pour l'azote et de mai à avril pour P2O5 et K2O

Evolution du prix de l'énergie

	avril			mai			Moyenne mensuelle cumulée			Année 2011	Année 2012	Evol en %
	2012	2013	Evol en %	2012	2013	Evol en %	2012	2013	évol en %			
Cours en €												
Pétrole brut "Brent" Rotterdam	91	78	-14,3	86	79	-8,3	90	83	-7,9	80	87	8,7
Dollar	0,76	0,77	1,0	0,78	0,77	-1,5	0,77	0,76	-0,5	0,72	0,78	8,2
Ipampa Indice base 100 en 2010												
Gazole	125,6	119,9	-4,5	122,9	116,2	-5,4	124,3	120,3	-3,2	116,5	122,2	4,8
Fioul domestique	128,6	115,1	-10,5	122,7	114,7	-6,5	126,7	119,8	-5,4	126,2	125,7	-0,4
Essence	124,3	118,8	-4,4	120,9	115,1	-4,8	121,9	118,7	-2,6	114,2	119,8	4,9
Énergie, lubrifiants	123,8	117,7	-4,9	120,2	117,1	-2,6	122,2	120,2	-1,7	118,2	121,9	3,1

Source : Insee

Mises en perspective :



Sources et définitions :

Ipampa

L'indice des prix d'achat des moyens de production agricole (Ipampa) permet de suivre l'évolution des prix des biens et services utilisés par les exploitants dans leur activité agricole. Son calcul est réalisé conjointement par le SSP et l'Insee. Il est alimenté par l'enquête sur l'observation des consommations intermédiaires nécessaires aux exploitations agricoles (EPCIA), réalisée par les services régionaux du SSP auprès des organismes vendeurs. L'indice actuel est en base 100 en 2010.

Les exploitations agricoles sont classées, en fonction de leurs spécialisations, en orientations technico-économiques (Otex). L'Ipampa par Otex est établi par le SSP à partir des indices mensuels de l'Ipampa, auxquels sont appliquées des pondérations spécifiques aux Otex.

Engrais

Les trois éléments principaux des engrais sont l'azote (N), le phosphore (P) et le potassium (K).

Produits énergétiques

Dans les produits énergétiques, le gazole est utilisé comme combustible. Le fioul domestique est principalement utilisé comme carburant. Depuis fin 2004, les agriculteurs bénéficient d'un remboursement sur la taxe intérieure des produits pétroliers (TIPP), devenue taxe sur la consommation des produits énergétiques (TICPE). Initialement de 4 centimes, il a été porté à 5 centimes par litre de fioul depuis septembre 2005. L'Ipampa intègre cette mesure à effet rétroactif jusqu'à la fin d'année 2011 ; Le remboursement au titre des années 2012 et suivantes est dorénavant intégré par anticipation dans l'Ipampa, supposant ainsi la reconduction de la mesure. En cas de modification de la mesure, l'Ipampa sera rétrospectivement corrigé.

Alimentation animale

Le mash est un aliment concentré correspondant à un mélange de matières premières grossièrement broyées, qui vient en substitution de plusieurs aliments simples.

Les incorporations de céréales se rapportent uniquement aux aliments composés élaborés par l'industrie.

Les quantités de tourteaux font référence au disponible en France : production des huileries (SGFHTEF : syndicat général des fabricants d'huile et de tourteaux de France) et solde du commerce extérieur.

L'indice Ipaat est un indice de prix de matières premières en disponible entrant dans l'alimentation animale, publié par La Dépêche-Le Petit Meunier.

Pour en savoir plus :

Pour une information plus détaillée sur l'Ipampa, se référer au document « Calendrier de parution et repères méthodologiques » sur le site Agreste, onglet « Conjoncture » puis « Moyens de production »

Toutes les séries conjoncturelles publiées pour le thème de cette Infos Rapides sont présentes dans l'espace « Données en ligne » du site Internet de la statistique agricole :

<http://www.agreste.agriculture.gouv.fr>



Agreste : la statistique agricole

Ministère de l'Agriculture, de l'Agroalimentaire et de la Forêt
Secrétariat Général

SERVICE DE LA STATISTIQUE ET DE LA PROSPECTIVE
12 rue Henri Rol-Tanguy - TSA 70007 - 93555 MONTREUIL SOUS BOIS Cedex
Tél : 01.49.55.85.85 – site Internet : www.agreste.agriculture.gouv.fr

Directrice de la publication : Béatrice Sédillot
Rédacteurs : Hana Bouhalli, André Viguier
Composition : SSP
Dépôt légal : à parution

© Agreste 2013

Cette publication est disponible à parution sur le site Internet de la statistique agricole
<http://www.agreste.agriculture.gouv.fr> (dans la rubrique Conjoncture)