



juillet 2014

Infos rapides

Fraise - N° 4/4

### La demande reste trop timide en juin pour relancer le marché

**L'**offre est en forte baisse pour cette fin de campagne. Les conditions climatiques favorables depuis mars ont permis de proposer rapidement une production de qualité. Les cours, proches de la moyenne quinquennale depuis les premières mises en marché, fléchissent à partir du début juin et descendent au-dessous de cette référence, en repli par rapport à ceux de la campagne précédente.

Les superficies, majoritairement sous abri, sont en légère hausse. Cette augmentation des surfaces favorise une faible progression des volumes proposés sur les étals. Les régions du Sud sont largement majoritaires, mais les producteurs de l'Ouest sont de plus en plus présents pour alimenter l'offre.

#### Sommaire

<b>Commercialisation</b>	page 2
La baisse de l'offre en juin ne suffit pas pour redynamiser le marché	
<b>Production et surface</b>	page 3
Le rendement sur la campagne est stable entre 2013 et 2014	

**Méthodologie** page 4

**Pour en savoir plus** page 4

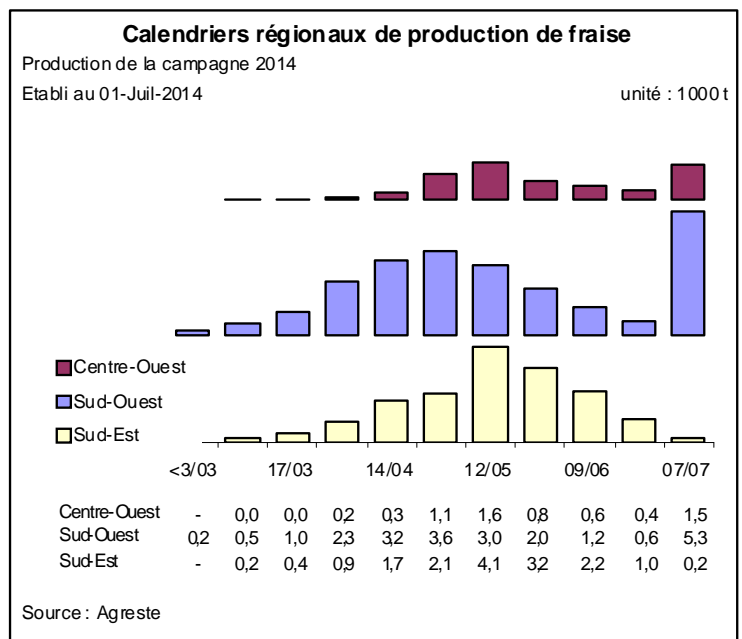
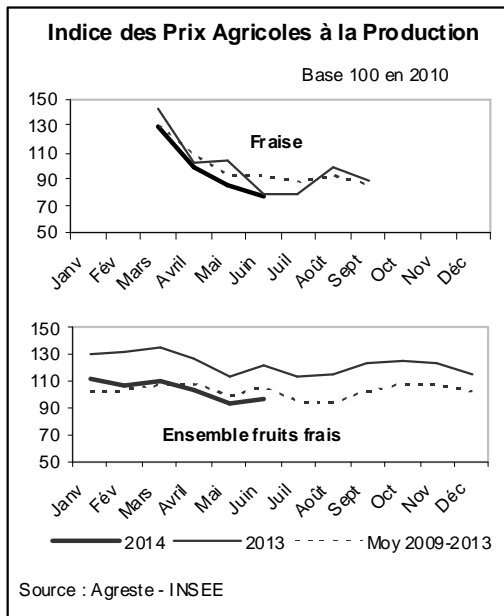
## Commercialisation

### Les faits marquants : la baisse de l'offre en juin ne suffit pas pour redynamiser le marché

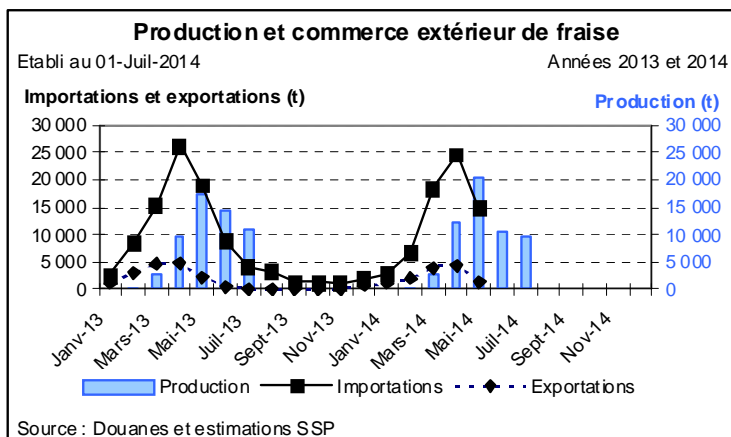
La campagne de production pour la fraise se termine. Les récoltes de Gariguette, qui représentent la majorité des quantités depuis le début de saison, sont réalisées et seules les variétés rondes sont encore en fin de production. Dans les Pays de la Loire, la prédominance des cultures de plein air se traduit, après la faiblesse des quantités proposées depuis le début de campagne, par une hausse des volumes à partir de début juillet. Dans la majorité des autres régions, les installations couvertes, que ce soit en cultures de pleine terre ou en hors sol, sont majoritaires et l'offre se réduit rapidement. Elle ne reprendra que plus tard avec les remontantes notamment dans le Sud-Ouest. Au-delà du 1<sup>er</sup> juillet, les volumes proposés sont en baisse par rapport à 2013. L'état sanitaire des cultures est satisfaisant mais, par secteur, des attaques apparaissent sur les fruits. La mouche *Drosophila suzukii* est

particulièrement active en Dordogne et dans le Lot et Garonne. Ce ravageur a profité du temps chaud et sec de juin pour accroître et accélérer sa prolifération. De même, des attaques d'oïdium sont signalées en PACA. La demande depuis le début de cette campagne est demeurée contenue. Les cours ont débuté, que ce soit pour les fraises rondes ou pour la Gariguette, au niveau de ceux de la campagne précédente puis ont poursuivi en légère baisse pour descendre au niveau de la moyenne quinquennale jusqu'en début juin. A partir de cette date, les prix des fraises rondes ont baissé, mais ceux de la Gariguette ont chuté pour se retrouver largement en retrait par rapport à ceux de 2013, nettement au-dessous de la moyenne 2009-2013. Les échanges extérieurs, depuis le début de cette campagne, concernent des quantités légèrement inférieures à celles de 2013.

### Les indicateurs : les cours demeurent à un niveau faible au cours du mois de juin



### Mises en perspectives : importations et exportations sont inférieures à celles de 2013



**Commerce extérieur de la France en 2013**

Situation au 01-Juil-2014	Quantité (tonnes)		
	Importations	Exportations	Solde
Monde	94 148	17 273	-76 876
U.E. à 28	81 944	14 130	-67 814
Pays-Tiers	12 204	3 143	-9 061
Espagne	69 226	1 332	-67 894
Maroc	9 170	0	-9 170
Belgique	7 273	419	-6 854
Allemagne	3 158	4 222	1 064
Pays-Bas	1 582	600	-982
Italie	91	4 849	4 759

Source : Douanes

## Production et surface

**Les faits marquants :** le rendement sur la campagne est stable entre 2013 et 2014

### Surface : 3 300 ha (+ 2 %)

La hausse des cultures sous serres permet aux superficies de progresser. Cette augmentation compense la forte baisse sur les cultures sous tunnels bas et en plein air. Les implantations sous abris hauts, que ce soit en pleine terre ou en hors sol, sont en progression dans les régions du Sud, de PACA à l'Aquitaine, alors qu'elles sont en baisse dans le Nord, dans les régions du Centre ou des Pays de la Loire. A l'opposé les cultures sous abris bas, mais également en plein air progressent dans le Nord et se replient dans le Sud. Ces évolutions ne modifient cependant que très peu les équilibres entre les secteurs de production. Avec presque 900 ha, la région Aquitaine conserve une position dominante et les autres régions du Sud, que sont Rhône-Alpes et PACA, complètent le podium avec plus de 300 ha chacune.

### Production : 56 300 t (+ 2 %)

La progression des quantités récoltées par rapport à la campagne précédente est très réduite. La région Aquitaine renforce sa place de leader sur cette production puisque, en plus de posséder les plus grandes superficies, cette région est également celle qui atteint les rendements les plus élevés. Cette productivité y est favorisée par la forte présence des cultures sous serres.

### Calendrier de production

La production, après avoir débuté la campagne à un rythme de récoltes plus proche d'une année moyenne que de celui tardif de 2013, est, depuis juin, en recul sur l'année dernière. A partir de cette période, les quantités proposées sont, chaque semaine, inférieures à celles de la campagne précédente.

**Les indicateurs :** la hausse des cultures sous abris hauts compense la baisse des cultures sous tunnels  
**Surface et production de fraise**

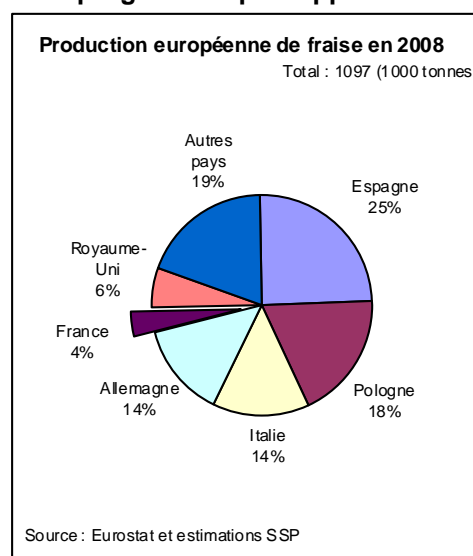
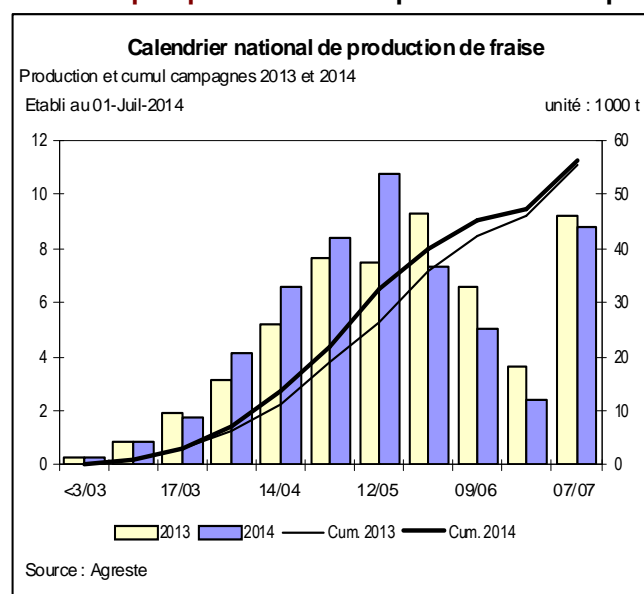
Campagne de production 2014 (janvier à décembre)

Unités : surface : ha production : t

Estimations au 01-Jul-2014		Centre Ouest	Sud Ouest	Sud Est	Autres bassins	France
<b>Surface</b>	Plein air	217	0	206	149	<b>572</b>
	Abri bas	21	224	188	153	<b>586</b>
	Abri haut	311	836	418	552	<b>2 117</b>
	Total surfaces	549	1 060	812	854	<b>3 275</b>
	Evol 1 an	9%	0%	0%	///	<b>2%</b>
	Evol 5 ans	7%	-1%	10%	///	<b>4%</b>
<b>Production</b>	Total production	6 535	22 729	15 846	11 156	<b>56 266</b>
	Evol 1 an	0%	2%	1%	///	<b>2%</b>
	Evol 5 ans	2%	6%	14%	///	<b>8%</b>

Source : Agreste

**Mises en perspectives :** les quantités totales produites demeurent en progression par rapport à 2013



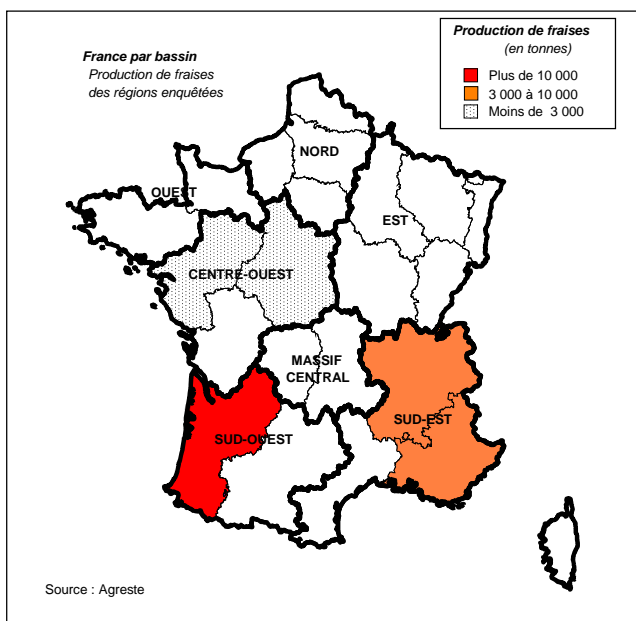
## Méthodologie

Les données de conjoncture légumière (surfaces, productions et calendriers) sont fournies selon le découpage par bassins de production représenté sur la carte ci-dessous. Les régions non enquêtées au sein d'un bassin sont estimées en appliquant aux données de la Statistique Agricole Annuelle (SAA) l'évolution moyenne des régions enquêtées du bassin. Quand un bassin n'est pas enquêté, l'estimation est fournie par les données de la SAA corrigées par l'évolution moyenne des bassins enquêtés.

L'enquête de conjoncture "**Fraise**" porte sur 5 régions réparties dans 3 bassins de production :

- **CENTRE-OUEST** : Les régions du Centre et des Pays de la Loire représentent 10 % de la production nationale;
- **SUD-OUEST** : La région Aquitaine représente 36 % de la production nationale ;
- **SUD-EST** : Les régions PACA et Rhône-Alpes représentent 24 % de la production nationale.

L'ensemble de ces régions représente en 2013, 70 % de la production française de fraise.



### Composition des bassins de production

Bassin	Région
Centre-Ouest	Centre, Pays-de-la-Loire, Poitou-Charentes
Est	Alsace, Bourgogne, Champagne-Ardenne, Franche-Comté, Lorraine
Massif-Central	Auvergne, Limousin
Nord	Haute-Normandie, Ile-de-France, Nord-Pas-de-Calais, Picardie
Ouest	Basse-Normandie, Bretagne
Sud-Est	Corse, Languedoc-Roussillon, Provence-Alpes-Côte d'Azur, Rhône-Alpes
Sud-Ouest	Aquitaine, Midi-Pyrénées

Les données de conjoncture légumière sont publiées en se fondant sur l'hypothèse que le reste de la saison ne connaîtra pas d'évènements particuliers susceptibles d'affecter la récolte.

### Calendrier de publication des infos rapides - Fraise :

Avril - mai - juin - juillet

### Pour en savoir plus

Toutes les séries conjoncturelles publiées pour le thème de cette Infos Rapides sont présentes dans l'espace « Données en ligne » du site Internet de la statistique agricole :

[www.agreste.agriculture.gouv.fr](http://www.agreste.agriculture.gouv.fr)

Les séries de prix peuvent être consultées sur le site Internet de FranceAgrimer :

[www.snm.agriculture.gouv.fr](http://www.snm.agriculture.gouv.fr)



## Agreste : la statistique agricole

Ministère de l'Agriculture, de l'Agroalimentaire et de la Forêt  
Secrétariat Général  
SERVICE DE LA STATISTIQUE ET DE LA PROSPECTIVE  
12 rue Henri Rol-Tanguy - TSA 70007 - 93555 MONTREUIL SOUS BOIS Cedex  
Tél : 01.49.55.85.85 – site Internet : [www.agreste.agriculture.gouv.fr](http://www.agreste.agriculture.gouv.fr)

Directrice de la publication : Béatrice Sédillot  
Rédacteur : Patrice Arnoux  
Composition : SSP  
Dépôt légal : à parution

© Agreste 2014

Cette publication est disponible à parution sur le site Internet de la statistique agricole

<http://www.agreste.agriculture.gouv.fr> (dans la rubrique Conjoncture)