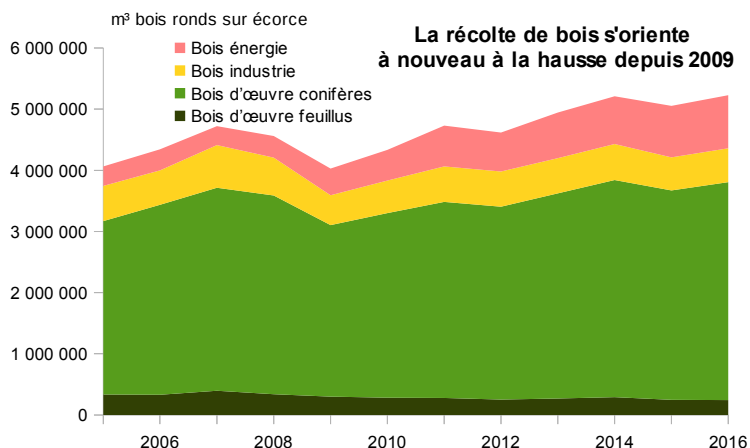


Exploitations forestières et scieries

1/ Séries longues : récolte

La récolte régionale poursuit sa progression en 2016 (+ 3 %) après un ralentissement en 2015. Globalement sur la période 2010-2016, la récolte a augmenté de 21 % se rapprochant progressivement des objectifs des politiques publiques engagées depuis plusieurs années (+ 50 % entre 2010 et 2020).

Depuis 2012, la région Auvergne-Rhône-Alpes se positionne ainsi à la 3^e place des régions productrices tous usages confondus (derrière Nouvelle Aquitaine et Grand Est) et au 2^e rang pour le bois d'œuvre (après Nouvelle Aquitaine). En 2016, les exploitations forestières de la région contribuent à hauteur de 14 % au volume national et 20 % pour le bois d'œuvre (respectivement 11 % et 16 % en 2010).



Source : Enquêtes annuelles de branche Exploitations forestières

La récolte de bois en 2016 et son évolution depuis 2010 en Auvergne-Rhône-Alpes par département de récolte

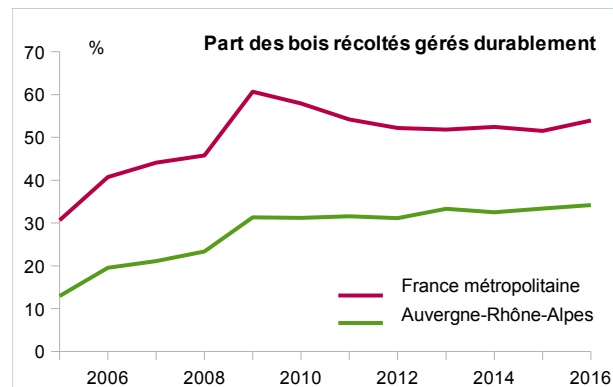
(milliers de m ³ ronds)	Ain	Allier	Ardèche	Cantal	Drôme	Isère	Loire	Haute-Loire	Puy-de-Dôme	Rhône	Savoie	Haute-Savoie	Auvergne Rhône-Alpes
Bois d'œuvre	226,2	246,5	161,4	148,6	44,4	214,4	429,4	535,5	961,9	351,1	234,7	253,7	3 807,8
<i>Evolution (%)</i>													
2010-2016	-22	22	-9	35	-26	-26	68	15	28	39	15	5	15
2015-2016	-6	-4	8	1	-21	-6	18	5	1	12	-3	17	4
dont feuillus	56,5	97,1	1,2	12,1	7,1	26,0	7,9	1,3	17,9	4,4	7,5	1,7	240,8
dont conifères	169,7	149,4	160,2	136,5	37,3	188,4	421,5	534,2	943,9	346,7	227,2	252,0	3 567,0
<i>Bois certifié dans le bois d'œuvre (%)</i>													
2010	53	42	42	35	57	44	28	15	18	33	40	32	31
2016	53	49	52	42	58	34	31	27	34	33	30	35	36
Bois d'industrie	40,1	52,7	30,8	67,5	50,4	26,8	28,7	76,8	129,1	45,0	2,6	3,0	553,6
<i>Evolution (%)</i>													
2010-2016	84	157	-34	27	35	-67	10	-18	-0,5	199	-51	-40	3
2015-2016	87	0,3	7	-7	21	-50	15	12	-8	37	141	103	3
dont bois de trituration	33,6	41,8	29,5	65,4	44,0	12,2	21,8	67,7	109,9	41,2	2,2	2,2	471,5
dont autre bois d'industrie	6,6	10,9	1,2	2,2	6,4	14,6	6,9	9,1	19,2	3,8	0,4	0,8	82,1
<i>Bois certifié dans le bois d'industrie (%)</i>													
2010	37	42	25	39	35	26	18	40	40	30	-	16	34
2016	22	56	25	46	50	3	35	37	36	29	-	-	37
Bois énergie	61,2	104,6	68,3	55,9	87,5	181,0	38,9	47,5	99,6	34,3	54,1	34,7	867,7
<i>Evolution (%)</i>													
2010-2016	14	31	130	10	136	110	112	224	47	41	136	111	73
2015-2016	-6	18	9	-14	25	-5	37	-17	1	20	-2	10	3
<i>Bois certifié dans le bois énergie (%)</i>													
2010	36	30	14	23	34	9	28	8	50	12	36	38	27
2016	26	24	20	15	18	24	34	49	20	53	21	18	25
Total récolte	327,6	403,9	260,5	272,1	182,2	422,2	496,9	659,8	1 190,6	430,5	291,4	291,4	5 229,1
<i>Evolution (%)</i>													
2010-2016	-10	33	3	27	35	-7	66	15	26	48	26	10	21
2015-2016	0,5	2	8	-4	8	-10	19	4	0,2	14	-2	17	3
<i>Bois certifié (%)</i>													
2010	50	39	35	33	44	34	27	19	23	31	40	33	31
2016	44	43	40	38	37	28	32	30	34	34	28	33	34

Source : Enquêtes annuelles de branche Exploitations forestières

La récolte de bois certifié toujours à la traîne

Même si la récolte de bois géré durablement continue de progresser, la région accuse un important retard. En effet, avec seulement 34 % des bois récoltés certifiés (71 % pour sa voisine Nouvelle-Aquitaine), elle se positionne nettement en dessous de la moyenne française de 54 % en 2016.

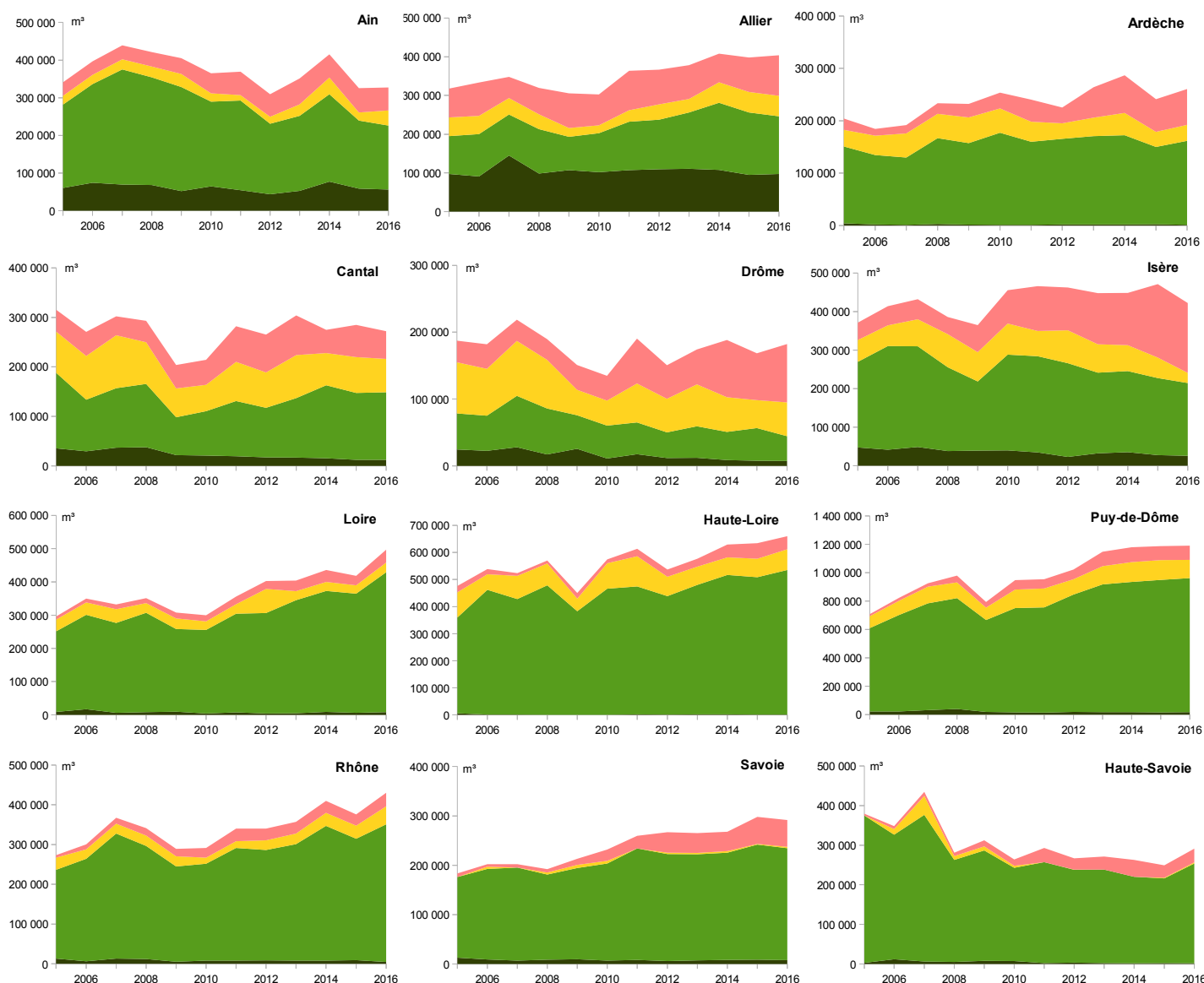
Au niveau national comme en Auvergne-Rhône-Alpes, la part de bois récoltés certifiés repart à la hausse en 2016 après avoir stagné ses dernières années.



Source : Enquêtes annuelles de branche Exploitations forestières

De grandes différences d'un département à l'autre

- Bois énergie
- Bois industrie
- Bois d'œuvre conifères
- Bois d'œuvre feuillus



Source : Enquêtes annuelles de branche Exploitations forestières



Direction régionale de l'alimentation, de l'agriculture et de la forêt
 Service régional de l'information statistique, économique et territoriale
 16B rue Aimé Rudel – BP45 – 63370 Lemdps
 Tél : 04 73 42 16 02 – Fax : 04 73 42 16 76
 Courriel : sriset.draaf-auvergne-rhone-alpes@agriculture.gouv.fr
www.draaf.auvergne-rhone-alpes.agriculture.gouv.fr
www.agreste.agriculture.gouv.fr

Directeur régional : Michel Sinoir
 Directeur de la publication : Seán Healy
 Rédactrice en chef : Marie-Laure Rongère
 Composition : SRISSET Auvergne-Rhône-Alpes
 Crédits photos : DRAAF Auvergne-Rhône-Alpes
 Prix : 2,50€
 Dépôt légal : février 2018
 ISSN : 2552-4151 (En ligne)

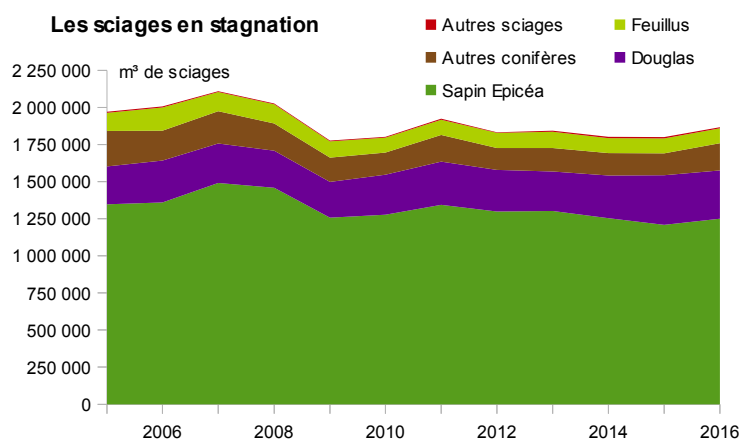
©AGRESTE 2017

Exploitations forestières et scieries

2 / Séries longues : sciages

Avec une hausse de plus de 3 % en 2016, les volumes sciés de la région Auvergne-Rhône-Alpes sont en progression. Ils repassent ainsi au dessus de leur niveau de 2012 avec 1,87 millions de m³ de sciages produits. Depuis 2007, la région se positionne ainsi à la 2^e place des régions en France derrière Nouvelle-Aquitaine.

L'activité de sciage reste relativement stable depuis plus de 10 ans, avec un pic autour des 2 millions de m³ entre 2006 et 2008. La région est notamment leader pour les essences de sapin / épicéa et douglas avec respectivement 35 % et 34 % des volumes sciés en France métropolitaine.



Source : Enquêtes annuelles de branche Sciage, rabotage, ponçage et imprégnation du bois

Les sciages de bois en 2016 et leurs évolutions depuis 2010 en Auvergne-Rhône-Alpes par département de localisation des établissements produisant des sciages

(milliers de m ³ de sciages)		Ain	Allier	Ardèche	Cantal	Drôme	Isère	Loire	Haute-Loire	Puy-de-Dôme	Rhône	Savoie	Haute-Savoie	Auvergne Rhône-Alpes
Sciages de feuillus		44,0	19,7	1,0	4,6	s	4,8	2,5	s	18,0	s	s	s	99,6
<i>Evolution (%)</i>	2010-2016	37	-25	-9	-25	nd	18	-0,2	nd	9	nd	nd	nd	-1
	2015-2016	-7	-3	57	9	nd	22	6	nd	-1	nd	nd	nd	-2
Bois certifié dans les sciages de feuillus (%)	2010	22	37	0	57	20	3	8	0	21	39	0	0	27
	2016	21	39	0	48	0	9	0	0	24	12	0	16	25
Bois séché dans les sciages de feuillus (%)	2010	20	15	0	0	0	27	0	0	9	0	52	0	13
	2016	18	5	0	0	0	27	0	0	13	0	0	0	13
Sciages de conifères		322,3	19,9	71,2	57,6	s	164,2	163,1	s	282,0	s	s	s	1 759,0
<i>Evolution (%)</i>	2010-2016	-5	4	9	-48	nd	-37	-1	nd	9	nd	nd	nd	-4
	2015-2016	16	16	0,1	9	nd	12	-3	nd	-1	nd	nd	nd	4
dont sapin et épicéa		264,2	8,4	19,5	43,5	28,1	125,7	91,0	275,5	165,6	16,1	77,8	135,3	1 250,8
dont douglas		54,1	9,9	32,9	8,6	9,9	14,1	54,3	22,5	66,5	48,9	1,8	1,3	324,9
Bois certifié dans les sciages de conifères (%)	2010	19	5	19	30	62	53	8	23	14	32	25	12	21
	2016	28	3	40	6	67	38	10	20	15	12	1	6	20
Bois séchés dans les sciages de conifères (%)	2010	6	0	0	0	2	10	3	8	1	4	2	1	4
	2016	3	0	0,1	3	0	7	1	9	2	3	1	9	4
Autres sciages *		s	s	0	0	0	0	0	0	s	0	0	0	7,4
<i>Evolution (%)</i>	2010-2016	nd	nd	-	-	-	-	-	-	nd	-	-	-	54
	2015-2016	nd	nd	-	-	-	-100	-	-	nd	-	-	-	-11
Total sciages		s	s	72	62	39	169	166	352	s	71	82	141	1 865,9
<i>Evolution (%)</i>	2010-2016	nd	nd	-9	73	-6	57	1	24	nd	-19	-39	-10	4
	2015-2016	nd	nd	0,6	9	17	11	-2	5	nd	-4	-11	-0,4	4

* Merrains, bois sous rails, bois tropicaux

S : secret statistique

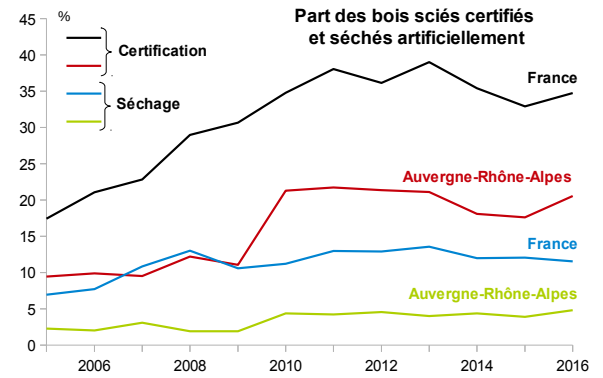
nd : non disponible

Source : Enquêtes annuelles de branche Sciage, rabotage, ponçage et imprégnation du bois

La certification et le séchage

Avec 20 % des volumes de bois sciés certifiés en 2016, la région Auvergne-Rhône-Alpes se positionne toujours à la 9^e place des régions françaises. Le retard de la région dans la certification des bois sciés reste important par rapport à la France qui atteint 35 %.

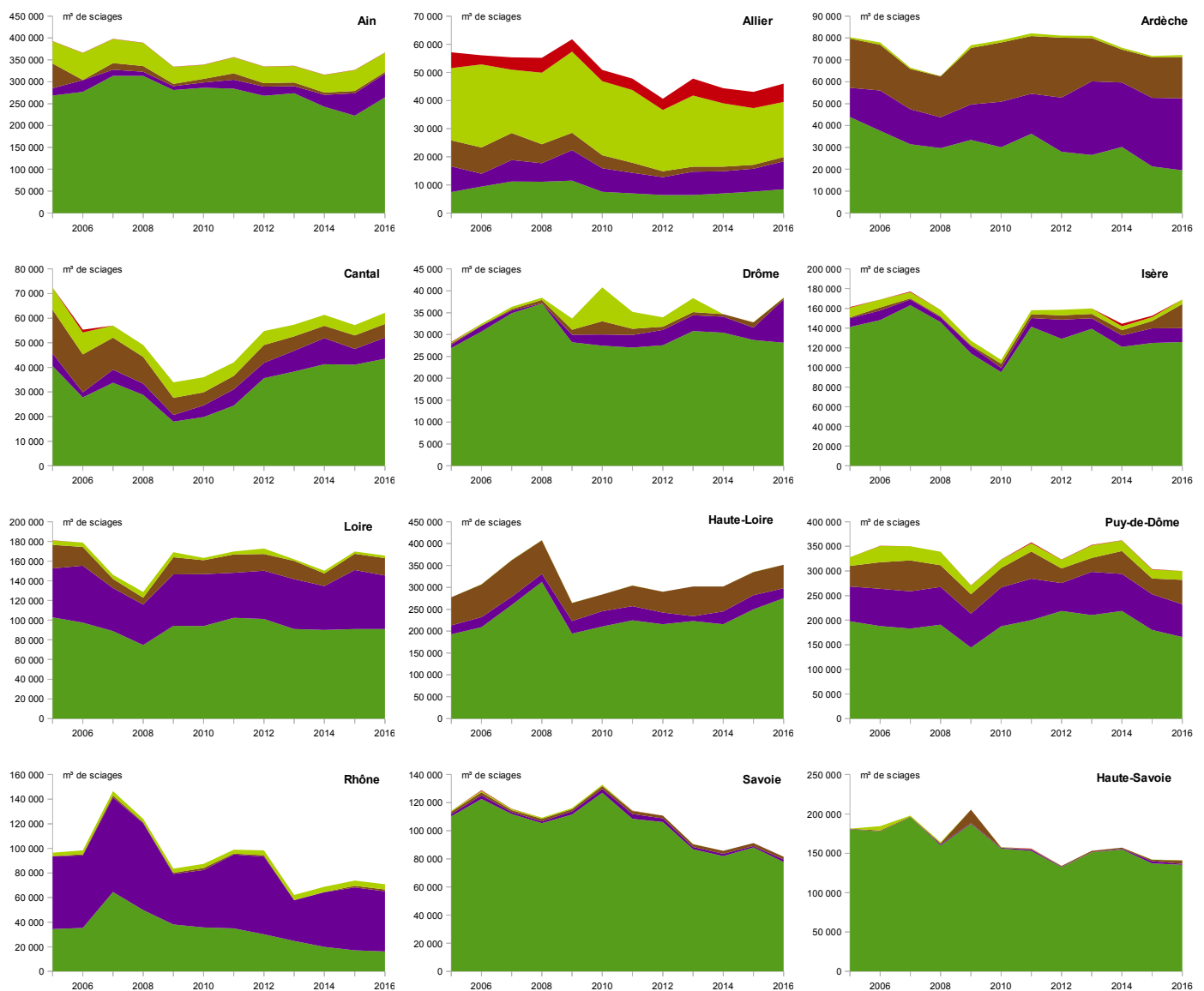
En matière de bois séchés (directement en scierie), la région Auvergne-Rhône-Alpes reste également en retard par rapport au niveau français (5 % contre 12 %). Des différences sont pourtant à souligner puisque du côté des feuillus, la région est au même niveau que le national avec 12 %.



Source : Enquêtes annuelles de branche
Sciage, rabotage, ponçage et imprégnation du bois

L'Allier se distingue par ses sciages de feuillus et sa production de merrains

■ Autres sciages ■ Feuillus ■ Autres conifères
■ Douglas ■ Sapin Epicéa



Source : Enquêtes annuelles de branche
Sciage, rabotage, ponçage et imprégnation du bois

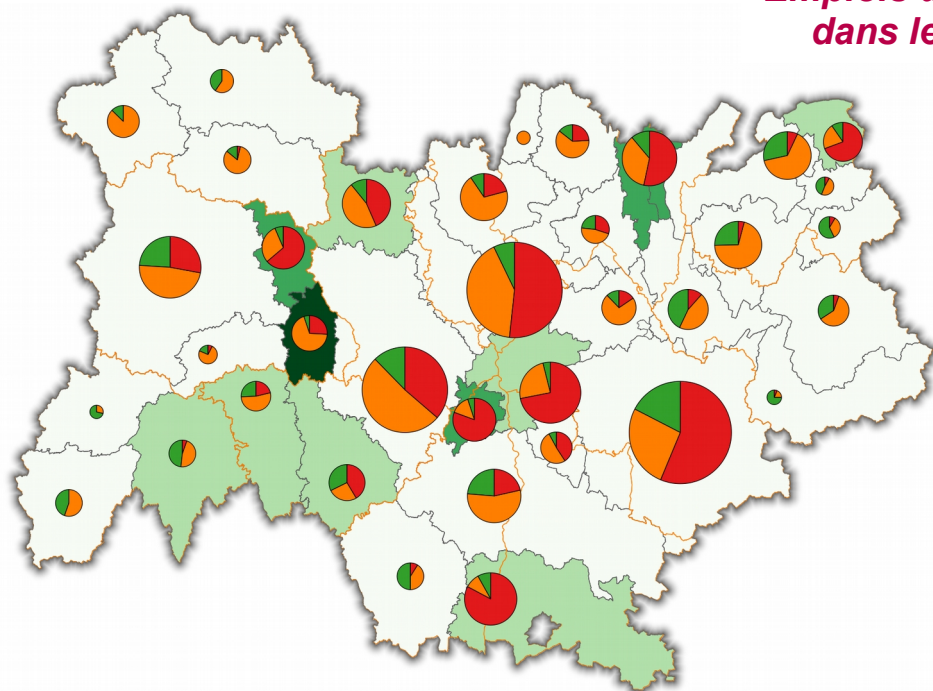


Direction régionale de l'alimentation, de l'agriculture et de la forêt
Service régional de l'information statistique, économique et territoriale
16B rue Aimé Rudel – BP45 – 63370 Lemdps
Tél : 04 73 42 16 02 – Fax : 04 73 42 16 76
Courriel : sriset.draaf-auvergne-rhone-alpes@agriculture.gouv.fr
www.draaf.auvergne-rhone-alpes.agriculture.gouv.fr
www.agreste.agriculture.gouv.fr

Directeur régional : Michel Sinoir
Directeur de la publication : Seán Healy
Rédactrice en chef : Marie-Laure Rongère
Composition : SRISSET Auvergne-Rhône-Alpes
Crédits photos : DRAAF Auvergne-Rhône-Alpes
Prix : 2,50€
Dépôt légal : février 2018
ISSN : 2552-4151 (En ligne)

©AGRESTE 2017

Emplois au lieu de travail * en 2014 dans le secteur « forêt-bois »



□ Limites de départements

**Nombre d'emplois forêt-bois
par zone d'emploi**

- 02 - Sylviculture et exploitation forestière
- 16 - Travail du bois et fabrication d'articles en bois et en liège, à l'exception des meubles ; fabrication d'articles en vannerie et sparterie
- 17 - Industrie du papier et du carton

○ 200

○ 600

**Part des emplois forêt-bois
dans l'emploi total (% emplois)**

□ 10 et moins

□ 10 à 20

□ 20 à 35

□ plus de 35

* Données localisées à la zone d'emploi du lieu de travail : le classement de l'activité économique est structuré selon la NA88 soit 88 postes : le bois est concerné par les 3 postes 02, 16 et 17.

Champ : individus actifs ayant un emploi, âgés de 15 ans ou plus et travaillant en France.

Source : INSEE - Recensement de la population 2014 - ©IGN - BDCarto®

Focus sur quelques secteurs ⁽²⁾ de la filière bois entre 2010 et 2015

Nombre d'établissements De la filière bois par département Code et libellé niveau 3 (regroupement de code APET ¹)		Année et évolution 2010- 2015	Ain	Allier	Ardèche	Cantal	Drôme	Isère	Loire	Haute- Loire	Puy-de- Dôme	Rhône	Savoie	Haute- Savoie	Auvergne Rhône- Alpes
02 – Sylviculture et exploitation forestière															
021	Sylviculture et autres activités forestières	2015	39	137	45	97	14	38	136	94	400	178	7	20	1 205
		<i>Evolution (%)</i>	-56	-1	-74	-13	-7	-37	15	-24	12	-56	-72	-39	-27
022	Exploitation forestière	2015	91	79	56	64	64	166	98	139	149	71	80	112	1 169
		<i>Evolution (%)</i>	-36	-56	-45	-49	-23	-29	-59	-52	-49	-68	-37	-38	-47
023	Récolte de produits forestiers non ligneux poussant à l'état sauvage	2015	0	0	4	2	8	3	0	1	0	0	0	1	19
		<i>Evolution (%)</i>	-	-	33	100	-11	50	-	100	-100	-100	-	100	19
024	Service de soutien à l'exploitation forestière	2015	48	37	60	46	50	101	93	90	81	41	46	80	773
		<i>Evolution (%)</i>	-49	-60	-33	-42	-28	-26	-44	-44	-49	-54	-26	-27	-41
16 – Travail du bois et fabrication d'articles en bois et en liège à l'exception des meubles ; fabrication d'articles en vannerie et sparterie															
161	Sciages et rabotage de bois	2015	56	35	33	31	40	125	90	72	83	55	55	66	741
		<i>Evolution (%)</i>	6	-24	-30	-9	5	0,8	7	-10	-12	-4	-20	-26	-9
162	Fabrication d'articles en bois, liège, vannerie et sparterie	2015	115	57	78	25	128	224	114	58	129	211	115	154	1 408
		<i>Evolution (%)</i>	35	-7	22	-4	24	35	7	29	10	19	17	34	21
17 – Industrie du papier et du carton															
171	Fabrication de pâte à papier, papier et carton	2015	2	0	2	0	7	16	1	1	5	3	1	1	39
		<i>Evolution (%)</i>	-33	-	0	-	0	-33	100	-50	67	-25	-80	-67	-26
172	Fabrication d'articles en papier ou en carton	2015	27	5	17	6	33	54	43	13	15	89	10	24	336
		<i>Evolution (%)</i>	17	-50	0	200	-8	2	13	-28	-6	16	11	118	8

Source : INSEE – CLAP

⁽¹⁾ Toute entreprise et chacun de ses établissements se voit attribuer par l'Insee, lors de son inscription au répertoire SIRENE, un code caractérisant son activité principale par référence à la nomenclature d'activités française (NAF rév. 2). Plus précisément, on distingue le code APEN pour l'entreprise et le code APET pour les établissements.

⁽²⁾ Un secteur regroupe les entreprises possédant la même activité principale (APE). Il ne doit pas être confondu avec la branche, qui regroupe les unités fabriquant des produits qui appartiennent au même item de la nomenclature d'activité économique considérée.



Direction régionale de l'alimentation, de l'agriculture et de la forêt
Service régional de l'information statistique, économique et territoriale
16B rue Aimé Rudel – BP45 – 63370 Lemdps
Tél : 04 73 42 16 02 – Fax : 04 73 42 16 76
Courriel : sriset.draaf-auvergne-rhone-alpes@agriculture.gouv.fr
www.draaf.auvergne-rhone-alpes.agriculture.gouv.fr
www.agreste.agriculture.gouv.fr

Directeur régional : Michel Sinoir
Directeur de la publication : Seán Healy
Rédactrice en chef : Marie-Laure Rongère
Composition : SRISSET Auvergne-Rhône-Alpes
Crédits photos : DRAAF Auvergne-Rhône-Alpes
Prix : 2,50€
Dépôt légal : février 2018
ISSN : 2552-4151 (En ligne)

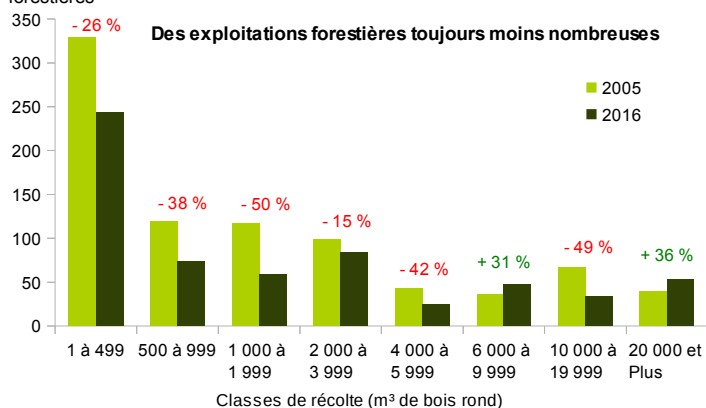
©AGRESTE 2017

Exploitations forestières et scieries

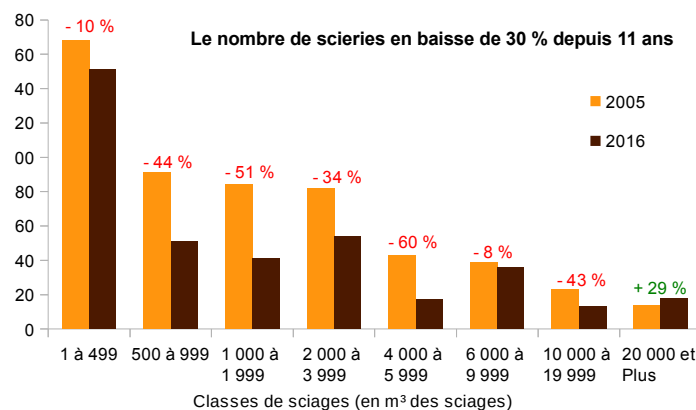
3/ Séries longues : entreprises et établissements

Conséquence de la baisse du nombre d'entreprises et de l'augmentation des volumes de bois récoltés et sciés, la productivité des exploitations forestières et scieries s'accroît depuis une dizaine d'années. Ainsi entre 2005 et 2016, la récolte moyenne des exploitations forestières de la région Auvergne-Rhône-Alpes est passée de 4 800 m³ à près de 8 500 m³. Sur la même période, la capacité moyenne d'une scierie a progressé de 3 600 m³ à 4 900 m³ de volumes sciés.

Nombre d'exploitations forestières



Nombre de scieries



La filière forêt - bois : de la récolte à la première transformation

Top 20 des établissements de plus de 20 salariés en 2015

Sciages et rabotage de bois, hors imprégnation (1610A ¹)

Nom et département de l'établissement	Classes d'effectifs salariés
MONNET SEVE SA	01 100 à 149
Les Fils de Cyrille DUCRET	01 50 à 99
Bois du Dauphiné	38 50 à 99
France Bois Imprégnés	42 50 à 99
SIVALBP	74 50 à 99
Scierie DUBOT et fils	63 50 à 99
Scierie de Savoie LAPIERRE et MARTIN	73 20 à 49
Scierie MOULIN	43 20 à 49
Livra-Bois	63 20 à 49
Scierie EYMARD SA	38 20 à 49
Établissements J. BOURDIER	03 20 à 49
Société des établissements FILAIRE	43 20 à 49
Scierie exploitation forestière BLANC	26 20 à 49
Scieries Combrailles A. SABY Fils SAS	63 20 à 49
EO2 Auvergne	63 20 à 49
GALLIEN Bois imprégnés SA	43 20 à 49
Etablissements VEYRIERE	63 20 à 49
MONNET SEVE SA	01 20 à 49
GAILLARD RONDINO	42 20 à 49
Société exploitation des établissements SILLAT	38 20 à 49

Sylviculture et exploitation forestière (0210Z, 0220Z, 0230Z et 0240Z ¹)

Nom et département de l'établissement	Classes d'effectifs salariés
Office National des Forêts	73 250 à 499
Office National des Forêts	63 50 à 99
Office National des Forêts	03 50 à 99
SARL FOURNAND et Fils	01 50 à 99
SARL Bois des Alpes	38 20 à 49
Établissements CHADELAT	15 20 à 49
Office National des Forêts	43 20 à 49
Jean ARCADE et Fils	74 20 à 49

Fabrication de pâte à papier, de papier et carton (1711Z et 1712Z ¹)

Nom et département de l'établissement	Classes d'effectifs salariés
Cascades SAS	73 250 à 499
EMIN LEYDIER	26 250 à 499
Papeteries du Léman	74 250 à 499
Banque de France	63 200 à 249
MUNKSJO La GERE	38 150 à 199
VICAT	38 150 à 199
ARJOWIGGINS RIVES	38 100 à 149
AHLSTROM BRIGNOUD	38 100 à 149
CGP Industries	63 50 à 99
Papeteries de GIROUX	63 20 à 49
Papeteries de MONTSEGUR	26 20 à 49
ARJOBEX	38 20 à 49
ARJOWIGGINS SECURITY	38 20 à 49
AHLSTROM BRIGNOUD	38 20 à 49