



Numéro 04 - avril 2014

Votre perception de notre bulletin mensuel de conjoncture nous intéresse.

Vous pouvez accéder au questionnaire en cliquant ici : [Cliquez ici](#)

Ce questionnaire est hébergé sur l'espace de travail réservé à l'enseignement agricole de Midi-Pyrénées.

Données mensuelles

Situation au 1^{er} avril 2014

Jean-Pierre PORTET

Situation météorologique : Un mois doux, sec et ensoleillé

Le début du mois de mars est dominé par une période de beau temps. Le retour d'un temps pluvieux et froid pour la saison marque la fin du mois.

A l'échelle de la France, on enregistre un excédent de températures de +1,2°C par rapport aux normales saisonnières, calculées sur la période 1981-2010. Les précipitations sont globalement déficitaires excepté quelques secteurs comme le piémont pyrénéen.

Christian FABREGUE

Delphine BOUDES

Grandes cultures : estimation des surfaces au 1^{er} avril 2014

Campagne de production 2013 - 2014 (données provisoires)

Unités : ha, %

Cultures		Ariège	Aveyron	Haute-Garonne	Gers	Lot	Hautes-Pyrénées	Tarn	Tarn-et-Garonne	Midi-Pyrénées
Blé tendre d'hiver	surface (1)	9 000	12 100	54 000	105 620	10 200	3 000	43 400	45 500	282 820
	évolution (2)	7	0	11	6	0	-47	3	3	4
Blé dur d'hiver	surface (1)	1 840	300	37 770	14 250	350	0	7 770	1 500	63 780
	évolution (2)	-20	-7	-15	-30	1		-25	-46	-21
Seigle	surface (1)	0	1 050	40	70	70	0	130	0	1 360
	évolution (2)		0	-2	37	-1		1		1
Orge et esourgeon d'hiver	surface (1)	2 000	19 920	15 000	16 250	8 120	600	19 540	8 800	90 230
	évolution (2)	15	5	31	7	11	-39	3	6	9
Avoine d'hiver	surface (1)	300	1 300	700	1 800	730	70	800	600	6 300
	évolution (2)	-4	163	9	68	110	11	54	52	65
Triticale	surface (1)	1 100	19 000	2 800	5 000	3 800	1 500	10 760	2 400	46 360
	évolution (2)	6	-2	-3	5	0	-22	0	-3	-1
Colza (et navette)	surface (1)	1 620	800	16 000	14 700	500	650	7 650	5 210	47 130
	évolution (2)	7	0	-4	8	40	-15	2	0	1
Féveroles	surface (1)	80	20	250	1500	80	170	550	300	2 950
	évolution (2)	-1	54	3	3	11	11	2	2	3
Pois secs y.c. pois protéagineux	évolution (2)	100	180	800	800	100	40	390	90	2 500
	évolution (2)	-8	4	3	5	18	29	13	10	6

(1) Surfaces issues des estimations des surfaces en production 2014

Source : Agreste-situation mensuelle grandes cultures

(2) Les évolutions en % sont calculées par comparaison entre la statistique agricole provisoire 2013

Le climat très humide et l'excès d'eau des mois de janvier et février n'ont pas permis de réaliser toutes les intentions de semis en Hautes-Pyrénées. Ces conditions ont fortement handicapé le développement des céréales d'hiver en provoquant l'asphyxie, la réduction du développement racinaire et l'apparition précoce de maladies (septorioses, rouilles). La période ensoleillée de début mars a permis de rattraper les retards d'apports d'intrants. L'état général des cultures s'est nettement amélioré depuis début avril. Toutefois, l'état végétatif des parcelles reste très variable selon la date de semis : la dominante est correcte pour les céréales implantées précocement (octobre), passable ou médiocre pour les semis tardifs (décembre) dont le potentiel de rendement se trouve affecté.

Il n'y a quasiment pas de semis de semis de céréales de printemps : la progression de la sole d'orge d'hiver compenserait la baisse de la sole de printemps.

Conjoncture laitière en Midi-Pyrénées



L'enquête situation mensuelle laitière menée auprès des principales entreprises collectant du lait est en cours de restructuration. Depuis février 2014, FranceAgriMer assure la gestion d'une nouvelle méthode de collecte des données par délégation du service de la statistique et de la prospective (SSP). Ce changement ne nous permet pas de disposer de données stabilisées en ce début d'année.

Conjoncture productions végétales : fruits et légumes Situation au 1^{er} avril 2014

Jean-Pierre PORTET
Bénédicte AUROUSSEAU

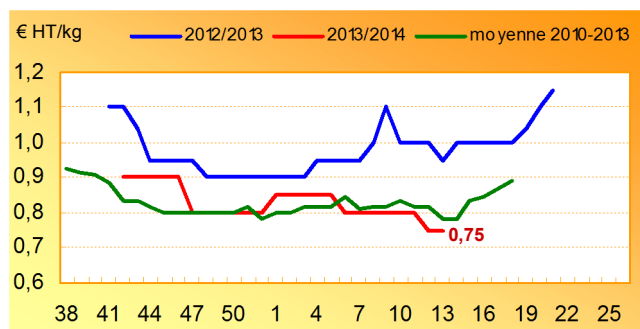
Pomme : Fin de campagne de commercialisation compliquée

En début de mois, le marché continue d'être assez peu porteur. L'exportation reste mesurée et, vers le grand export, le rythme des départs ralentit. On note un dynamisme toujours marqué en Gala et sur la Granny. Néanmoins, les stocks sont importants en Granny, Golden et Rouge. La fin de la commercialisation de la Gala n'a provoqué de report de demande ni sur Fuji, ni sur Braeburn. Des problèmes de conservation se rencontrent sur de nombreuses variétés et constituent un frein à l'export. En fin de mois, malgré un rebond de l'activité l'abondance de petits calibres ainsi qu'une qualité hétérogène font pression sur les cours et limitent les volumes écoulés. Les départs se réduisent fortement vers le grand export avec l'annonce de l'arrivée des premiers lots de l'hémisphère Sud. Vers l'Europe, les échanges restent mesurés mais réguliers. Les cours restent assez bataillés. Sur le marché français, la demande reste très moyenne, l'écoulement est jugé insuffisant. La commercialisation des fruits de saison relègue la pomme au second plan.

Globalement sur la campagne, les niveaux de prix sont bas, notamment pour la variété Golden (inférieurs de 14% à ceux de la campagne précédente).



Pomme Golden
Catégorie I 170-220g (75/80) plateau 1 rang
Cours expéditions Sud-Ouest



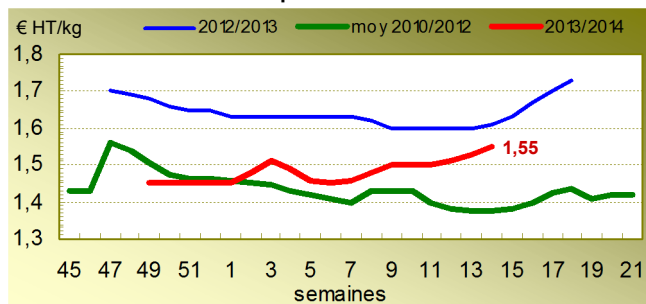
Source : FranceAgriMer-RNM

Kiwi : La campagne pourrait se terminer plus précocement.

Les ventes sont régulières durant les premières semaines du mois dans un marché toutefois calme. Les vellétés de hausse (de prix ?) sur les petits grammages sont difficiles à réaliser. Les ventes sur les gros calibres sont un peu plus délicates et nécessitent parfois quelques réajustements. Le déstockage est toutefois régulier. Mi-mars, des changements de cours commencent à s'opérer dans les calibres médians et petits. La demande sur ces calibres est plus importante suite à des reports de la demande issus du Sud-Est. L'activité de fin de mois est un peu plus calme. Les expéditeurs sentent des reports de demande suite à l'arrêt de certaines stations. Les stocks des stations de taille importante s'écoulent rapidement. En gros calibres, les prix et la demande restent stables.



Kiwi Hayward
Catégorie I 95-105g (fruits) plateau 1 rang
Cours expéditions Sud-Ouest



Source : FranceAgriMer-RNM

La météorologie printanière et des températures plus élevées encouragent la consommation des fruits et légumes frais : asperges, tomate, concombre. A contrario, la demande est peu intéressée par les produits d'hiver. Le marché reprend un peu d'activité à la fin des vacances mais sur l'ensemble du mois, le marché est calme.

Les volumes commercialisés sur le carreau des producteurs sont de 128 tonnes pour les fruits dont 95 % sont représentés par les pommes. Les volumes de légumes totalisent 152 tonnes, la part des laitues atteint 37 % des volumes.

Salades : Début mars les cours sont peu soutenus. En cours de mois l'offre se développe mais les cours se maintiennent après un léger fléchissement.

Asperges : En début de mois, les premiers lots sont proposés, l'offre se développe face à une demande intéressée. En fin de mois, la fraîcheur des températures freine la consommation. L'offre se diversifie avec les premières asperges blanches.

Pommes : La demande est peu intéressée en début de mois, ensuite malgré une baisse de la demande, les cours restent stables.

Kiwi : La demande est sur la réserve, mais les cours sont stables en début de mois puis l'offre diminue régulièrement.

MIN de Toulouse : Quantités estimées en tonne

Toulouse carreau	mars 2013	mars 2014	février 2014
Toutes laitues	50	57	48
Toutes Asperges	3	5	
Toutes pommes	112	116	100
Tous kiwi	10	14	17

MIN de Toulouse : Prix en euro/kg

Toulouse carreau	mars 2013	mars 2014	février 2014
Laitue pommée Sud-ouest sous abri cat1 colis 12 (€ /pièce)	0,50	0,44	0,49
Asperges vertes Sud-ouest 16-22mm plt le kilo	7,20	7,60	
Pomme Golden Sud-ouest 170-220 g le plateau 2 rg	1,19	0,90	0,90
Kiwi Sud-Ouest 195-105g (30 fruits le kg)	1,49	1,50	1,50

Cotations productions animales Situation au 1^{er} avril 2014

Christian FABREGUE

Volailles et palmipèdes gras : Repli des abattages pour les volailles

En 2013, la production nationale de volailles reprend légèrement. Cette reprise est liée à la bonne tenue des exportations de poulets dans l'UE et vers les pays tiers et un demande intérieure soutenue. Dans ce contexte, les abattages de poulets progressent au cours des trois premiers trimestres 2013, par rapport à 2012. Le ralentissement des achats des ménages de viande de volailles durant l'été 2013 entraîne la constitution importante de stocks dans les abattoirs (supérieurs de 30 % au niveau moyen des 4 années précédentes).

Le repli des abattages observé fin 2013, conséquence d'une mise en place de poulet moins importante se poursuit en 2014. Sur janvier et février, les abattages cumulés des poulets et coquelets, sont en baisse, en nombre de têtes, de 2 % en Midi-Pyrénées et 10 % au niveau national, mais restent stable en tonnage.

Depuis le début de l'année le marché des volailles est caractérisé par des flux commerciaux assez lents et axés sur les poulets. La demande est prudente guidée par un temps clément et doux en cette période de l'année.

Evolution des effectifs dans les abattoirs de Midi-Pyrénées sur les deux premiers mois de l'année civile

Effectifs en millier de têtes	2012 au 1 ^{er} mars		2013 au 1 ^{er} mars et évolution 2013/2012 (%)				2014 au 1 ^{er} mars et évolution 2013/2012 (%)			
	France métrop.	Midi-Pyr.	France métrop.	évol (%)	Midi-Pyr.	évol (%)	France métrop.	évol (%)	Midi-Pyr.	évol (%)
Poulets et coquelets	127,0	2,3	132,7	4,5	2,5	10,1	119,4	-10,1	2,4	-1,8
Canards à rotir	3,9	3,3	4,9	26,8	2,4	-25,9	5,7	16,3	1,9	-22,9
Canards Gras	6,3	1,7	5,6	-11,2	1,9	15,2	5,8	3,9	2,0	3,6

Source : SSP-Abattage

La production de canards gras 2013 est en augmentation en Midi-Pyrénées comme au niveau national. Cette tendance se poursuit en 2014 : sur les 2 premiers mois de l'année les abattages cumulés de canards gras progressent en nombre de têtes de près de 4 % en Midi-Pyrénées et au niveau national.

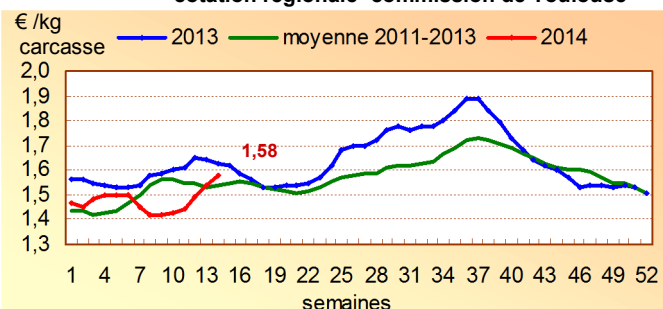
La production française de foie gras par contre est en repli de 2 % en 2013*. Le début de l'année 2014 est marqué par un ralentissement des ventes par rapport à 2013. les foires aux gras permettent un bon écoulement surtout en grandes et moyennes surfaces.

* source : estimations FranceAgrimer

Porcins : Hausse significative des cours

Dans un contexte commercial international difficile, de baisse des disponibilités dans tous les bassins de production européens, on assiste à un renversement de tendance des cotations françaises. Les cours progressent de 15 centimes/kg de carcasse en mars 2014 par rapport au mois précédent à la commission de Toulouse. Cette tendance haussière est facilitée par une baisse régulière du disponible et une consommation en légère hausse dopée par la météo printanière.

Porc charcutier
Carcasse classe « E »
cotation régionale- commission de Toulouse



Source : FranceAgriMer

Cotations productions animales

Situation au 1^{er} avril 2014

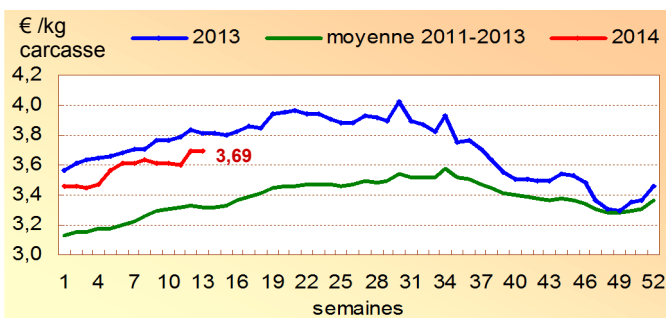
Christian FABREGUE

Bovins :

Animaux de boucherie : Abattages de vaches toujours en retrait

Sur janvier et février, les abattages cumulés de femelles sont en retrait de 6 % en Midi-Pyrénées (2,5 % au niveau national) par rapport à 2013. La rétention des animaux dans les exploitations semble se poursuivre. Dans ce contexte d'offre limitée et de demande morose, le cours moyen des vaches reste soutenu mais inférieur à celui de 2013. Pour la vache « O », de type laitier, les cotations moyennes de mars pour le bassin grand-sud sont de 3,65 €/kg, en baisse de 4 % par rapport à mars 2013.

Vache de réforme « O »
Cotation Entrée-abattoir-Bassin Grand Sud



Source : FranceAgriMer

Bovins :

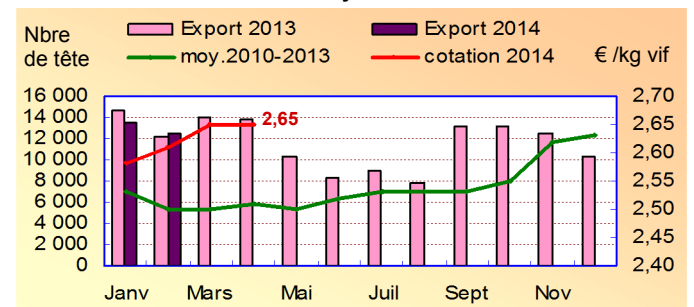
Animaux maigres : Marché bien orienté

Le commerce des bovins maigres, soutenu par les ventes de sujets légers, reprend des couleurs. Les exportations vers l'Espagne continuent de progresser alors que les ventes à destination de l'Italie se tassent.

Les bovins maigres alimentent les circuits intérieurs. Sur les marchés en vif, les acheteurs recherchent des animaux destinés à l'herbe.

Le manque d'offre, lié aux moindres disponibilités dans les exploitations, et la bonne tenue de la tirent les cours à la hausse. Le cours moyen des brouards mâles croisés 6-12mois est de 2,65 €/kg vif en mars 2014, en augmentation de 4,7 % par rapport à mars 2013.

Volume de brouards exportés issus d'exploitations de Midi-Pyrénées



Sources : Agreste-BDNI/export - FranceAgriMer

Ovins : Les abattages d'ovins de réforme augmentent

Sur janvier et février, les abattages cumulés des ovins de réforme progressent de près de 7 % en Midi-Pyrénées et de 5 % au niveau national par rapport aux 2 premiers mois de 2013. Sur la même période, les abattages d'agneaux sont quasiment au même niveau qu'en 2013. Depuis le début de l'année, près de 4 000 ovins de réforme supplémentaires ont été abattus à l'échelon national. Midi-Pyrénées en représente 33 %.

Ovins : Cours bien orientés par le manque d'offre

L'offre réduite, en agneaux laitons et animaux de qualité standard, entraîne une remontée des cours. A l'approche des fêtes pascales, la demande se réactive. Les acheteurs se positionnent sur les marchés en vif.

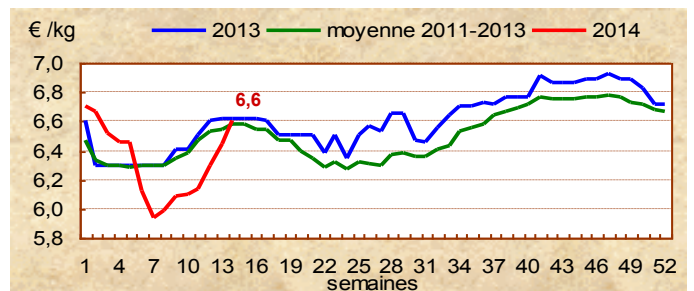
La grande distribution sensibilise le consommateur en engageant des opérations d'incitation sur ce type de produit carné. Le cours de l'agneau R 16/19 kg remonte, après la baisse saisonnière marquée en janvier – début février. En moyenne à 6,20 €/kg de carcasse en mars 2014, il est inférieur de 5 % à la moyenne de mars 2013.

Evolution des effectifs dans les abattoirs de Midi-Pyrénées sur les deux premiers mois de l'année civile pour la filière ovine

Effectifs en millier de têtes	2012 au 1 ^{er} mars évolution 2012/2011 (%)			2013 au 1 ^{er} mars et évolution 2013/2012 (%)			2014 au 1 ^{er} mars et évolution 2013/2012 (%)		
	France métrop.	Midi-Pyr.	évol (%)	France métrop.	Midi-Pyr.	évol (%)	France métrop.	Midi-Pyr.	évol (%)
Total ovins	605	165	-0,1	590	170	2,9	589	171	0,5
Ovins de réforme	74	19	-8,9	71	19	0,8	74	21	6,9
Agneaux	531	146	1,2	519	150	3,2	515	150	-0,3

Source : SSP-Abattage

Agneaux couverts « R » 16/19 kg carcasse
Cotation Entrée-abattoir - Bassin Grand Sud



Source : FranceAgriMer

Données régionales et départementales :

www.agreste.agriculture.gouv.fr

Rubrique en région > Midi-Pyrénées

Site internet de la DRAAF

www.draaf.midi-Pyrenees.agriculture.gouv.fr



Direction régionale de l'alimentation, de l'agriculture et de la forêt
Service régional de l'information statistique, économique et territoriale
Cité administrative Bât. E - Bd Armand Duportal - 31074 Toulouse Cédex
Mél : srise.draaf-midi-pyrenees@agriculture.gouv.fr
Directeur régional : Pascal AUGIER
Directeur de la publication : Vincent DARMUZEY
Rédacteur en chef : Christian FABREGUE
PAO : Dany GAYRAUD
Mél : donnees-agreste.draaf-midi-pyrenees@agriculture.gouv.fr

Données régionales et départementales :

www.agreste.agriculture.gouv.fr
www.draaf.midi-pyrenees.agriculture.gouv.fr
www.franceagrimer.fr
www.rnm.franceagrimer.fr

© Agreste 2014