



Après les fortes chaleurs voire les épisodes caniculaires de cet été, les pluies de fin juillet début août ont été les bienvenues. Sur maïs, les situations sont très hétérogènes. Pour le secteur viticole, les vendanges sont plus précoces que l'an dernier et la qualité semble être au rendez-vous.

La tomate, le melon et la poire d'été ont été en crise conjoncturelle au cours de cet été. Les prix sont inférieurs à la moyenne des 5 dernières années.

En pomme les rendements retrouvent un potentiel normal.

La filière laitière est toujours en difficulté avec une baisse des livraisons et du prix moyen du lait.

Dans la plupart des filières animales, les abattages sont toujours orientés à la baisse, avec des prix très variables (baisse pour les veaux de boucherie, hausse pour les ovins et stabilité pour le porc charcutier).

Météorologie

Pluies et chaleur

Des températures chaudes et sensiblement plus élevées que les normales de saison ont régné sur l'ensemble de la région au cours de ce mois d'août. Les températures moyennes minimales et maximales régionales sont supérieures aux

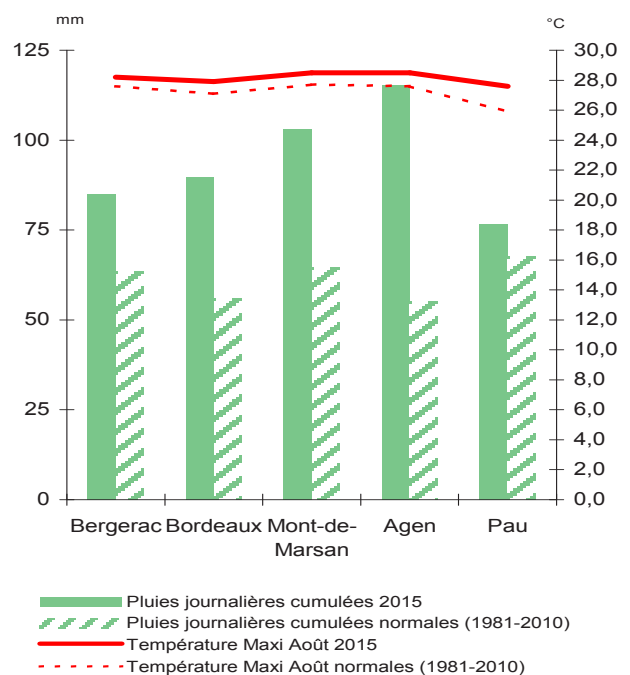
normales saisonnières, respectivement de près de 0,3°C et de 1°C et ce, quelles que soient les stations météorologiques suivies.

Au cours du mois, les précipitations moyennes en Aquitaine, sont supérieures de 50% aux quantités de pluie tombant normalement sur la période. Les précipitations sont supérieures aux normales de saison sur l'ensemble des stations suivies. Cependant, en y regardant de plus près, on constate de très grandes variations d'un département à l'autre. Si les quantités de pluie tombées au cours de ce mois sont proches des normales à Pau, elles sont deux fois plus élevées à Agen.

Au 1^{er} septembre, l'indice d'humidité des sols redevient très proche des normales sur la Dordogne et l'ouest des Landes, voire légèrement excédentaire sur le reste du territoire aquitain.

Au cours de ce mois, l'ensoleillement a été très généreux sur l'ensemble de l'Aquitaine avec près de 24 heures de plus. Tous les départements ont eu un nombre d'heures de soleil positif au cours du mois dans une plage variant de + 9 heures à Bordeaux à + 46 heures à Pau.

Pluviométrie et températures maximales en AOÛT en Aquitaine



Source : MétéoFrance

CONJONCTURE MENSUELLE

Viticulture

Dordogne

Mi-véraison à fin véraison suivant les cépages sur l'ensemble du vignoble. Opérations techniques : tontes, rognage, peu d'effeuillage en raison des conditions climatiques. Pression phytosanitaire maîtrisée. Les pluies du 15 août ont été salvatrices pour le déblocage de la véraison et le grossissement des baies. Prévision de récolte : belle qualité en vue, les vendanges devraient être en avance, fin août pour les blancs secs et mi-septembre pour les rouges.

Gironde

Mi-véraison pour les rouges à fin véraison pour les blancs. Un avancement de la vigne de 7 jours environ est observé par rapport au millésime 2014. L'état global du vignoble est satisfaisant en raison de l'apparition des pluies début août. Opérations : effeuillage de finition, rognage et derniers épamprages, nettoyage des grappes. Bon état sanitaire général sur l'ensemble du département. La récolte semble bien se présenter en raison des conditions climatiques favorables durant l'été 2015. Les vendanges devraient commencer fin août pour les blancs et fin de première quinzaine de septembre pour les rouges. Il est à prévoir environ 125 000 hectolitres de DPLC.

Landes

Début véraison à fin véraison en fonction des cépages sur l'ensemble du vignoble. Opérations techniques : derniers rognages et effeuillage ainsi que traitement. Pression phytosanitaire normale, attaques maîtrisées. Perspective de récolte bonne sur l'ensemble des cépages. Bonne tenue du vignoble. Les vendanges devraient commencer deuxième semaine de septembre.

Lot-et-Garonne

De véraison à maturation sur certains cépages ; le vignoble présente une avance de 7 à 10 jours par rapport à 2014. Opérations techniques : derniers effeuillages, rognages, tontes, fin épamprages. Bon état sanitaire général sur l'ensemble du département suite aux conditions climatiques favorables. Très peu de pression mildiou. Bon potentiel de récolte en perspective, les vendanges devraient débuter première semaine de septembre pour les blancs, les rosés à suivre deuxième semaine et les rouges après le 15 septembre.

Pyrénées-Atlantiques

Début à mi-véraison pour les parcelles les plus précoces. Opérations techniques : derniers rognages et épamprages, effeuillage, tontes. Pression phytosanitaire : attaques maîtrisées, excellente tenue de la vigne. Bonne perspective de récolte précoce tant pour les particuliers que la coopération à partir de la troisième semaine de septembre.

Estimation de production par catégorie de vin

Unité : millier d'hectolitres

	Dordogne	Gironde	Landes	Lot-et-Garonne	Pyrénées-Atlantiques	TOTAL Aquitaine
A.O.P.	485,3	5 472,1	19,2	236,1	88,8	6 301,5
I.G.P.	12,8	10,9	52,7	59,1	2,8	138,3
Sans I.G.	44,9	121,1	11,2	46,1	10	233,0
Vins aptes à la production d'eaux de vie A.O.P.	1,5	0	32,9	3,4	0	37,8
Vins non classé	0,0	125,0	0,0	0,0	0,0	125,0
TOTAL prévision 2015 ⁽¹⁾	544,5	5 729,1	115,9	344,7	101,4	6 835,7
RAPPEL récolte 2014 ⁽²⁾	524,5	5 642,4	109,2	358,8	92,4	6 727,3

⁽¹⁾ Prévision de récolte 2015 établie au 19/08/2015 - Enquête conjoncture Vins - SSP

⁽²⁾ Source : DGDDI - JORF du 05/05/2015

Source : Enquête conjoncture Vins - SSP

Grandes cultures

Des épisodes pluvieux bienvenus fin juillet et début août

Le pessimisme ambiant de début juillet concernant les rendements en maïs a été atténué par les pluies et les orages de la fin du mois et du début du mois d'août.

En Dordogne, les dégâts dus au manque d'eau lors de la floraison sont irréversibles sur un bon tiers des parcelles. Mais les pluies de fin juillet et début août ont été bénéfiques pour la phase de remplissage des grains dans les parcelles qui ont eu une alimentation correcte en eau lors de la floraison.

En Gironde, la situation s'améliore légèrement.

Dans les Landes, les conditions de culture sont stables cette semaine dans les parcelles non irriguées.

En Lot-et-Garonne, la situation s'est stabilisée. Les conditions de culture sont très hétérogènes selon les types de sol.

Dans les Pyrénées-Atlantiques, les orages et les fortes chaleurs de la semaines ont touché tout le département et ont causé des dégâts.

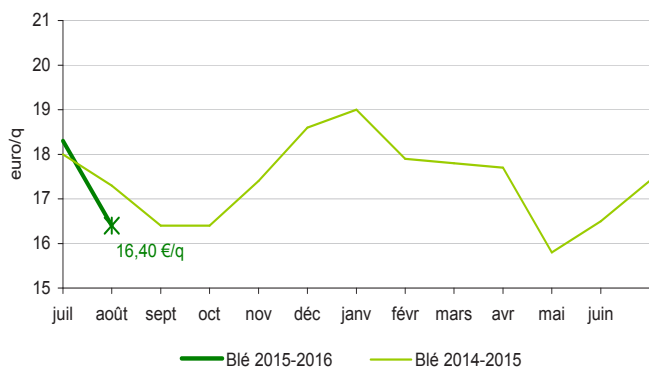
Mieux que l'an dernier pour le blé tendre

Les rendements en blé tendre seraient meilleurs de 11% par rapport à l'an dernier, stables pour les orges d'hiver. En maïs on devrait être proche de la moyenne décennale.

Rendements 2015 estimés au 01/09/2015 (quintaux/ha)

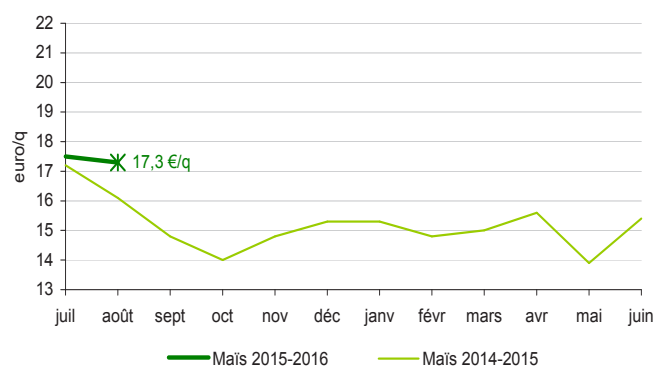
	Dordogne	Gironde	Landes	Lot-et-Garonne	Pyrénées-Atlantiques
Blés tendres	53	55	55	60	58
Orge d'hiver	58	56	56	62	56
Maïs	64	93	94	88	89
<i>dont irrigué</i>	85	105	109	95	109
<i>dont sec</i>	42	65	66	62	81
Sorgho	50	55	52	55	60
Triticale	51	51	50	51	50

Cotations Sud-Ouest du blé



Source : FranceAgriMer

Cotations Sud-Ouest du maïs



Source : FranceAgriMer

Surfaces des grandes cultures

Unités : ha, %

Surfaces emblavées en 2015	Dordogne		Gironde		Landes		Lot-et-Garonne		Pyrénées-Atlantiques		Aquitaine	
	ha	var/2014	ha	var/2014	ha	var/2014	ha	var/2014	ha	var/2014	ha	var/2014
Blé tendre	28 500	+8,2	6 200	+0,8	3 200	+18,5	62 600	+5,0	4 500	+16,9	105 000	+6,4
Orge et escourgeon	8 600	-6,5	1 500	+50,0	1 700	+112,5	5 700	-9,5	1 250	+16,3	18 750	+2,0
Maïs grain	28 500	-10,4	28 250	-1,2	110 500	-1,8	39 000	-1,3	84 500	-0,8	290 750	-2,3
<i>dont Maïs grain irrigué</i>	14 250	-7,5	20 000	-	73 600	+0,6	32 000	+1,3	25 400	-0,8	165 250	-0,3
Maïs semence	150	-14,3	3 250	-33,9	11 500	-29,0	2 000	-45,6	3 900	-13,4	20 800	-29,4
Triticale	10 350	-1,0	900	-	1 700	-	1 700	-5,6	2 650	+3,1	17 300	-0,7
Colza (et navette)	2 450	-0,2	650	-	1 600	-	4 400	-0,7	1 900	-0,8	11 000	-0,5
<i>dont Colza non alimentaire</i>	400	-9,1	40	+5,3	20	-	700	-10,3	35	+16,7	1 195	-8,6
Tournesol	15 800	-	5 800	+19,6	5 000	+36,1	40 000	+3,2	3 000	+62,2	69 600	+7,2

Source : SSP - Enquête Gcmens au 1^{er} septembre 2015 et SAA 2014 (semi-définitive)

CONJONCTURE MENSUELLE

Fruits et légumes

Pomme : retour des rendements à la normale

Les conditions météorologiques de cette campagne sont marquées par la sécheresse et les fortes chaleurs sur les mois de juin et de juillet. Entre la fin juin jusqu'à la mi-août, il n'y a pas

eu de précipitations, ce qui a limité le développement cellulaire et impacté différents paramètres de la production. D'un point de vue conduite de vergers, l'irrigation, lorsqu'elle existait a été décisive. Avec les fortes chaleurs, la composition des sols a également joué (réserves utiles) sur les calibres.

D'un point de vue qualité, les écarts entre les températures diurnes et nocturnes ne sont pas suffisants jusqu'à la mi-août pour obtenir une coloration attendue. Par la suite, les températures varient plus fortement ce qui est bénéfique pour la gala dont la récolte démarre dès le 17 août. La maturité de cette variété poussait à la cueillette. Les calibres sont hétérogènes en fonction du stress hydrique ressenti. Il est relevé aussi des phénomènes de fruit « brûlé » aux extrémités des arbres et en bordure du vergers.

En Lot-et-Garonne le retour à la normale des rendements se confirme (en moyenne 54 t/ha). Les volumes en production progressent de 35% par rapport à 2014 (année avec de faibles rendements, 37 t/ha de moyenne) et de 12% par rapport à la moyenne des 5 dernières années. En Dordogne, les rendements (en moyenne 55 t/ha) sont aussi en progression pour se rapprocher de la normale. Les volumes progressent de 29% par rapport à la campagne précédente et de 25% par rapport à la moyenne des cinq dernières années. La production européenne est estimée à 5% inférieure à 2014. (source : prognosfruit 2015)

La commercialisation débute fin août avec la variété Gala dont la principale destination reste à ce jour le grand export. Le niveau des cours est satisfaisant.

Poire : marché compliqué

Les surfaces sont toujours en diminution. Le verger aquitain perd de son importance.

Concernant l'état sanitaire, pour cette campagne un peu de tavelure et des attaques de psylle ont touché les vergers.

En terme de rendements, l'alternance est marquée pour la variété Comice. Les autres variétés sont bien dans un potentiel normal mais inférieur à 2014 qui avait eu une productivité importante.

Le marché est compliqué sur la période estivale. La variété Guyot, arrivée un peu tôt dans la saison, est concurrencée par les autres produits d'été. Elle est placée en crise conjoncturelle au sens du RNM du 13 au 26 août.

Prune à pruneau : volumes modérés

Les conditions climatiques sont le fait marquant de la campagne. Au printemps, tout d'abord, les températures froides retardent la

floraison. Puis, dès l'apparition des premières fleurs, une vague de chaleur restreint la période de pollinisation. Les stigmates, un peu trop secs, se fécondent difficilement. Par la suite, de juin jusqu'à la récolte, il n'y a pas de précipitations. Les arbres sont donc mis à forte contribution. Même les vergers irrigués observent des chutes de fruits importantes. Ainsi, le calibre est impacté et les coups de soleil endommagent les fruits.

D'un point de vu sanitaire, le verger est sain. Les maladies cryptogamiques n'ont pas eu les conditions favorables pour se développer, contrairement aux acariens.

La météo très estivale entraîne une récolte avec presque 10 jours d'avance, soit vers le 9 août. Ce sont les vergers conduits en agriculture biologique et les non irrigués qui ouvrent la campagne. Les producteurs sont obligés de cueillir car les fruits chutent, alors que, l'acidité et le taux de sucre ne sont pas aux niveaux optimaux. Par la suite, des épisodes pluvieux et surtout des nuits fraîches ralentissent le mûrissement des fruits. Ainsi, la récolte se poursuit jusqu'aux alentours du 6 septembre.

La production est estimée à -7% par rapport à la moyenne des trois dernières années. L'acidité et le taux de sucre sont a minima et les échaudages impacteront la qualité de conservation. Les surfaces, en production, sont en diminution car l'un des axes du plan de reconquête de la compétitivité est le rajeunissement des vergers et sa densification. Les surfaces sont donc en cours d'arrachage et de replantation. Le poids par fruit atteint juste le niveau minimal. Il laisse prévoir, après séchage, une récolte mitigée. Les fruits sont de calibre moyen (55-65 fruits aux 500g).

	Lot-et-Garonne	Dordogne	Aquitaine
Total des surfaces enquêtées	50%	47%	45%
Rdt Golden	53 t/ha	52 t/ha	52 t/ha
Rdt Granny	61 t/ha	80 t/ha	63 t/ha
Rdt Gala	48 t/ha	56 t/ha	52 t/ha
Rdt Braeburn	53 t/ha	62 t/ha	52 t/ha
Rdt Fuji	49 t/ha	43 t/ha	52 t/ha
Rdt Pink Lady	68 t/ha	57 t/ha	52 t/ha
Rdt Rouge américaine	55 t/ha	61 t/ha	52 t/ha
Rdt Reinette du Canada	40 t/ha	42 t/ha	52 t/ha
Rdt Chantecler Belchard	50 t/ha	23 t/ha	52 t/ha
PRODUCTION TOTALE estimée	88 000 t	85 000 t	189 600 t
<i>Pour mémoire 2014</i>	<i>63 800 t</i>	<i>69 400 t</i>	<i>146 000 t</i>

Source : SSP / prévisionnel début septembre 2015

	Lot-et-Garonne	Dordogne	Aquitaine
Rdt William's	30 t/ha	40 t/ha	31 t/ha
Rdt Comice	26 t/ha	34 t/ha	28 t/ha
Rdt été	29 t/ha	-	30 t/ha
Rdt automne	26 t/ha	34 t/ha	27 t/ha
Rdt Conférence	31 t/ha	-	-

Source : SSP / prévisionnel début septembre 2015

	Dordogne	Lot-et-Garonne	Gironde	Aquitaine
Production estimée en vert	13 900 t	84 600 t	9 300 t	107 800 t

Source : RNM / prévisionnel début septembre 2015

Surface verger (unité ha)

		Surface nette	
Total prune à pruneau en production		9 358	
Rendement		Unité t/ha	
En vert		11,53	
Production récoltée totale (vergers + arbres isolés)		Unité tonne	
En vert		107 976	
Estimation sec mini		30 850	
Estimation sec maxi		34 831	

Source : SSP / prévisionnel début septembre 2015

Fruits et légumes

Melon : crise conjoncturelle

En août, la production demeure importante avec une augmentation proche de +18% par rapport au même mois l'an dernier. Les conditions climatiques (chaleur) que nous avons eu durant cet été sur une grande partie de la France, ont favorisé la production avec un téléscopage de melons en provenance de Vendée et du Poitou. Ce surplus d'apport avec une demande qui ne peut suivre s'est traduit par une stagnation des prix à un niveau bas. Le melon est en crise conjoncturelle au sens du RNM de la semaine 25 (mi-juin) à la semaine 33 (mi-août). Les orages de fin août décalent quelque peu la cueillette réduisant de manière significative d'importantes resserres. Des attaques importantes de mildiou sont également notées. L'offre devient plus réduite, ce qui se traduit par un raffermissement des cours. Si les rendements sont globalement bons, il n'en est pas de même pour la commercialisation, laquelle s'annonce mauvaise et non rémunératrice. Les cours sont inférieurs d'environ 15% par rapport à la moyenne des 5 dernières années.

Tomate : rendements corrects mais cours inférieurs à la moyenne quinquennale

Les rendements sont pour l'heure satisfaisants mais demeurent en deçà des premières prévisions. Les épisodes caniculaires de cet été ont fatigué les plantes, notamment les variétés Beef issues de structures en DPG, qui sont plus sensibles aux excès de températures.

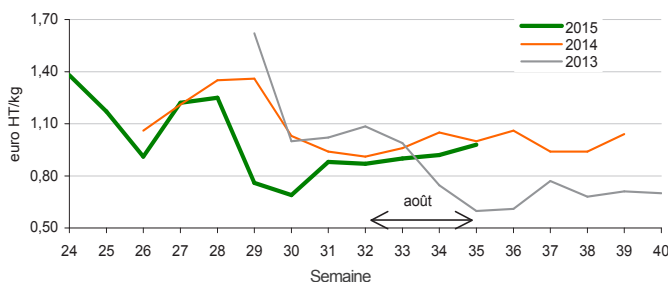
Il en est de même pour les tomates de conserve, où les rendements ont été freinés par les fortes chaleurs avec de la coulure, des doubles floraisons, des difficultés pour irriguer, ... La fin de récolte est prévue pour la mi-octobre.

Pour le frais, dans un marché peu stable, la tomate est en crise conjoncturelle du 5 au 7 août. A partir de la troisième décade, les apports diminuent et permettent ainsi aux cours de remonter. Pour cette campagne d'été, la moyenne est du même niveau qu'en 2014 mais inférieure d'environ 8% par rapport aux 5 dernières années.

Courgette : redressement des cours

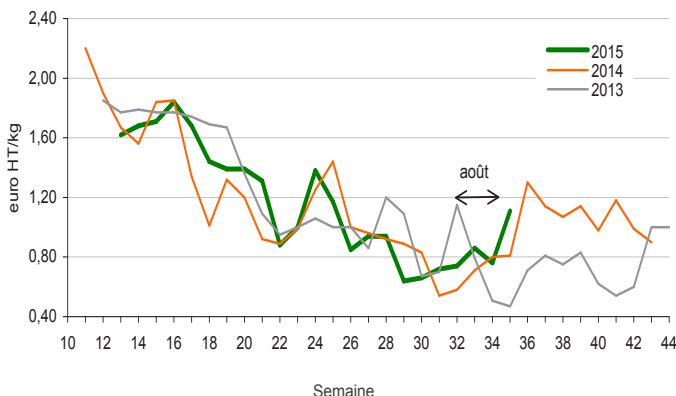
Pour la courgette, après un mois de juillet difficile, les cours se sont redressés au cours des dernières semaines suite à une réduction de l'offre dans un marché fortement demandeur. Pour cette campagne, la moyenne des cours ressort à un niveau équivalent à celui de la campagne dernière.

Melon charentais jaune (cat 1 - cal. 850-950 g)



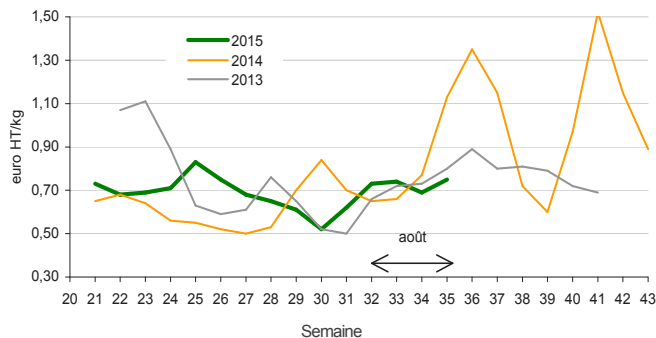
Source : RNM Agen - Enquête expédition Sud-Ouest

Tomate ronde (cat. I - 67/82 mm - colis 6 kg)



Source : RNM Agen - Enquête expédition Sud-Ouest

Courgette (cat1 - colis 10 kg)



Source : RNM Agen - Enquête expédition Sud-Ouest

CONJONCTURE MENSUELLE

Volailles et produits laitiers

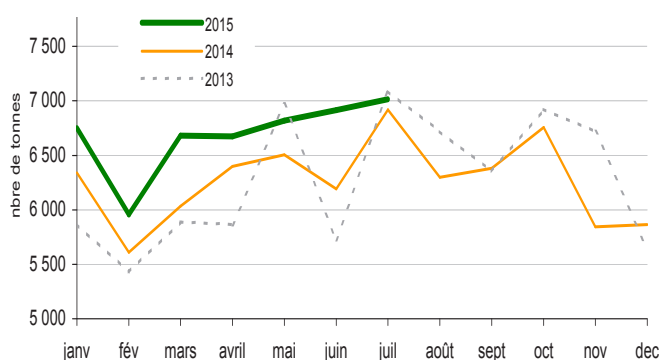
Abattages

Hausse des abattages de volailles de 2% et stabilité des palmipèdes sur un an

En juillet 2015, le volume total des abattages de poulets inter-régionaux (Aquitaine et Midi-Pyrénées) est stable, + 1% par rapport à juillet 2014 alors que celui des palmipèdes se replie de - 11% à cette période estivale de l'année.

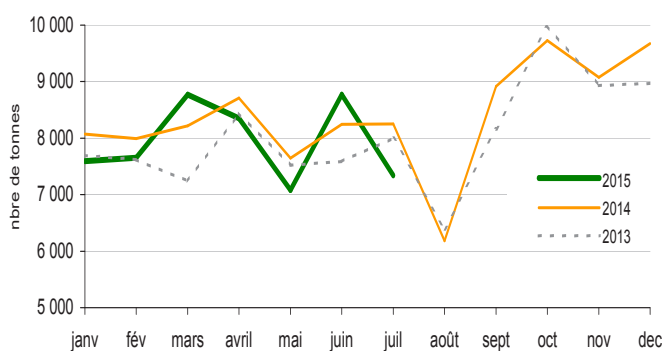
Pour information : 2 arrêtés du 14/08/2015 publiés au JORF, relatifs à l'homologation du cahier des charges concernant les dénominations "Poulet et poularde du Périgord" en vue de la transmission à la commission européenne d'une demande d'enregistrement en tant qu'indication géographique protégée, sont parus le 29/08/2015.

Abattage poulets en Aquitaine Midi-Pyrénées



Source : SSP - Enquête Diffabatvol

Abattage palmipèdes en Aquitaine Midi-Pyrénées



Source : SSP - Enquête Diffabatvol

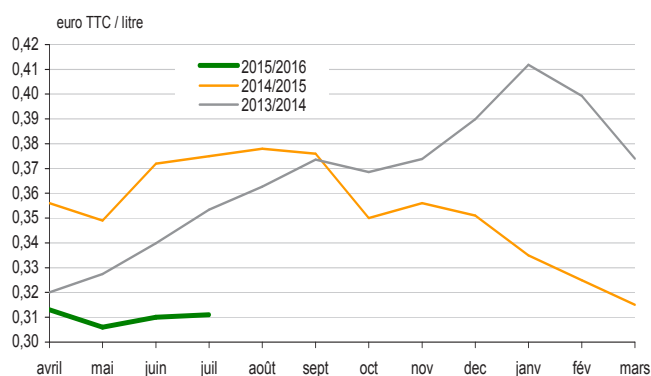
Lait : baisse des livraisons et du prix moyen du lait sur le début de campagne 2015/2016

Alerte : Compte tenu des changements importants liés à la mise en place de la nouvelle enquête mensuelle laitière SSP/FAM depuis le mois de février 2014, nous vous communiquons une tendance approchée de l'évolution des livraisons et des prix régionaux concernant le lait de vache.

Pour le deuxième mois de la campagne 2015/2016, les livraisons de lait reculent de 3,5% par rapport à juillet de la campagne précédente. Elles s'établissent à 417 milliers d'hectolitres contre 432 milliers d'hl en 2014/2015.

Le prix moyen du lait atteint 0,311 € TTC/ litre en juillet 2015, en baisse sur l'ensemble du bassin (soit -17% par rapport à juillet 2014). Il se replie de -14,6% par rapport au prix moyen de la campagne précédente (soit 57 € de moins pour 1000 litres). De légères disparités persistent entre les départements (0,306 à 0,318 € TTC/ litre). La situation économique des producteurs de lait aquitains reste très préoccupante face à cette perte de revenus qui redoutent l'envolée de leurs charges. Par ailleurs, les conditions climatiques caniculaires sur une bonne partie de l'Aquitaine compliquent encore la situation des éleveurs, toutes filières confondues.

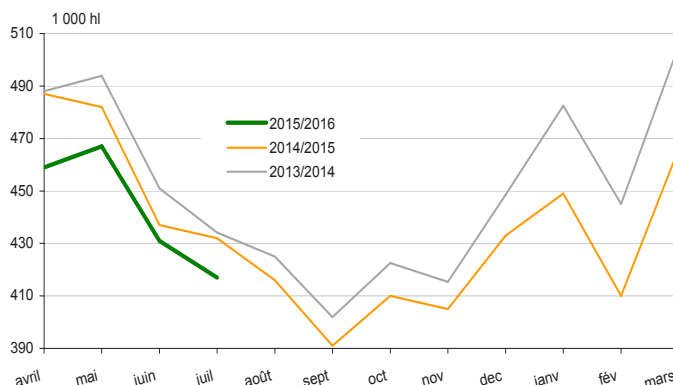
Prix moyen (TTC) du lait de vache en Aquitaine



(T) Prix payé au producteur

Source : SSP / FranceAgriMer

Livraison par campagne en Aquitaine



Source : SSP / FranceAgriMer

Produits carnés

ACTUALITÉS DES ABATTOIRS : Stabilité des volumes globaux abattus en Aquitaine en juillet par rapport à juin (+ 1,3%)

Sur l'ensemble de l'Aquitaine, au mois de juillet 2015 par rapport à juillet 2014, les volumes des abattages des ruminants (bovins, ovins) reculent respectivement de - 3,4% et - 21,4% ; en revanche le volume des porcins redémarre, + 1,1%.

Pour information : vous pouvez consulter les mesures du "Plan de soutien à l'élevage" sur le site de la DRAAF : <http://draaf.aquitaine.agriculture.gouv.fr/Les-fiches-pratiques>

Abattage gros animaux en juillet 2015

Volumes abattus	Bovins		dont veaux de boucherie		Ovins		Porcins	
	nbre têtes	tonnes	nbre têtes	tonnes	nbre têtes	tonnes	nbre têtes	tonnes
Total Aquitaine	22 627	4 567	18 610	2 838	11 477	221	74 702	6 223
dont								
Dordogne	17 297	3 018	15 731	2 367	6 297	120	16 968	1 378
Pyrénées-Atlantiques	2 379	730	1 154	172	4 051	78	53 891	4 495
Evolution juillet 2015 / 2014 (%)	-7,2	-3,4	-8,1	-5,3	-21,2	-21,4	-1,1	1,1

Source : SSP - Agreste / Enquête mensuelle auprès des abattoirs

Veau de boucherie : abattages en sensible repli sur un an de -2,4% , décrochage des cotations de -7% depuis janvier

En juillet 2015, les abattages de veaux de boucherie aquitains enregistrent une baisse de - 7,5% par rapport à juillet 2014 (soit 1 500 veaux en moins).

Les cotations nationale et régionale restent baissières en août 2015 par rapport à juillet 2015. Elles atteignent respectivement 6,24 et 6,20 € HT/kg (- 0,46 € et - 0,62 € au dessous de leur valeur moyenne d'août

2014) malgré des importations limitées. Globalement, le marché est resté atone en raison d'une faible demande. Toutefois, les opérateurs attendent les campagnes de promotions pour relancer la consommation. Le commerce reste actif sur les sujets de belle conformation, avec des cours stables.

Agneau : tonnages en baisse de -9% depuis un an

Le volume des abattages en juillet 2015 est en repli de - 23% par rapport à juillet 2014 soit - 2 650 agneaux et demeure en baisse de - 23% par rapport au mois précédent. Ce volume reste parmi les plus bas niveaux d'abattage en mai depuis 10 ans.

En août, le marché redémarre sur l'ensemble du territoire, l'offre et la demande sont plus en adéquation. Offre limitée et demande des ménages plus soutenue entraînent les cotations nationales et régionales vers une sensible hausse par rapport au mois précédent (+ 1,3% et + 1,7%) soit plus de 0,10 €. L'écart des cotations est de 0,23 € en raison des signes officiels de qualité.

En septembre, le marché devrait s'activer à l'approche de la période des fêtes musulmanes de l'Aïd el Kébir vers le 24 septembre qui permettent en général une hausse saisonnière des cours ; cela ne doit toutefois pas masquer la morosité à laquelle est confrontée la filière le reste de l'année.

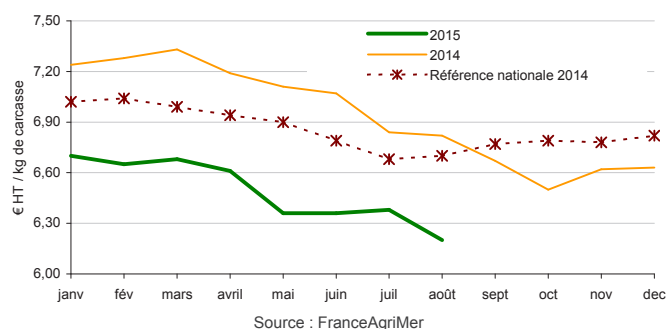
Porc charcutier : tonnages stables sur un an et cotations en hausse

Au mois de juillet 2015, le volume des abattages de porcs charcutiers est stable, + 1,1% par rapport à la même période de 2014 (soit + 771 porcs) et en hausse de + 4% par rapport au mois précédent.

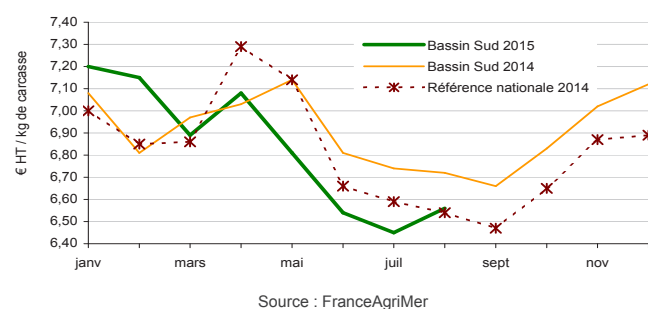
En août 2015, le prix de vente moyen régresse de - 3,9% par rapport à celui de août 2014 (1,48 € HT/kg en 2015 contre 1,54 € HT/kg en 2014). Les cotations nationale et régionale du Sud-Ouest se redressent progressivement, + 20% par rapport à janvier 2015, soit 0,30 € en plus par kg de carcasse. La demande manque de dynamisme en raison d'un manque de consommation. D'autre part, l'abstention de cotation semaine 32 et 33 a engendré des retards d'enlèvement préjudiciable pour les éleveurs.

Pour information : l'arrêté du 10/07/2015 publié au JORF du 14/07/2015 relatif à l'identification du cheptel porcin concerne la simplification des règles d'identification entre deux élevages liés dans la base de données des mouvements des animaux "BDPORC".

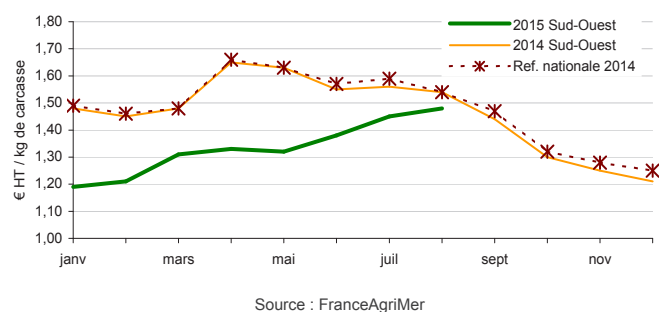
Cotation Sud-Ouest du veau Rosé clair R (non élevé au pis)



Cotation Sud-Ouest de l'agneau couvert - Cat U - 16-19kg



Cotation Sud-Ouest du porc charcutier - Cat E



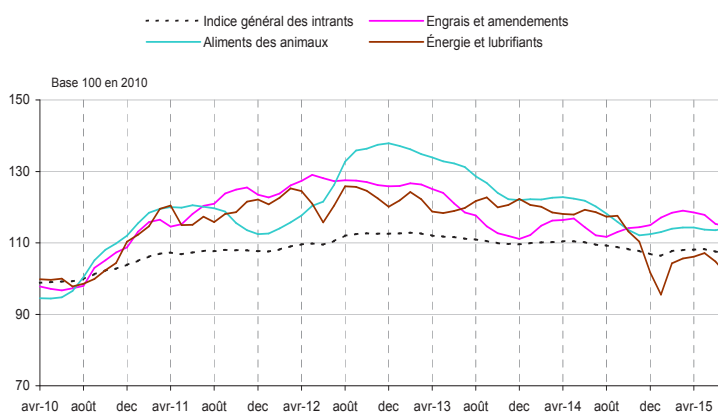
Moyens de productions

Le prix des intrants tiré vers le bas par le poste énergie

En juillet 2015, le prix d'achat des intrants (mesuré par l'indice des prix d'achat des moyens de production agricole ou Ipampa pour les biens et services de consommation courante) a légèrement baissé par rapport au mois précédent (- 0,3%). Cette diminution s'explique par le fait que la hausse des aliments des animaux et des produits des services vétérinaires observée sur le mois est largement compensée par la baisse de l'énergie et des lubrifiants ainsi que par celle des engrais et amendements. Sur un an, le recul du prix d'achat des intrants se prolonge pour atteindre sur la période - 2%, essentiellement imputable aux prix de l'énergie et lubrifiants (- 14,7%) et aux aliments pour animaux (- 5,1%).

En juillet 2015, le prix d'achat des semences a vu sa hausse entamée depuis le début d'année stoppée (- 0,4% sur un mois). Les prix des aliments pour animaux, après une accalmie, repartent à la hausse (+ 0,5% sur un mois) tirés essentiellement par les aliments pour volailles.

IPAMPA mensuel de l'Aquitaine



Sources : INSEE, SSP



Zoom du mois : Commerce extérieur

Export en produits agroalimentaires et forêt, hausse de +2% après six trimestres de baisse

Au deuxième trimestre 2015, la valeur des exportations en produits agricoles, agroalimentaires et issus de la première et seconde transformation du bois s'établit à 1 362 millions d'euros, en progression de + 9% par rapport à celle du 2^{ème} trimestre 2014. Sur les 6 premiers mois de 2015, la hausse s'établit à + 5% par rapport au 1^{er} semestre 2014.

Cette croissance, concernant le 1^{er} semestre 2015, est la résultante d'évolutions contrastées :

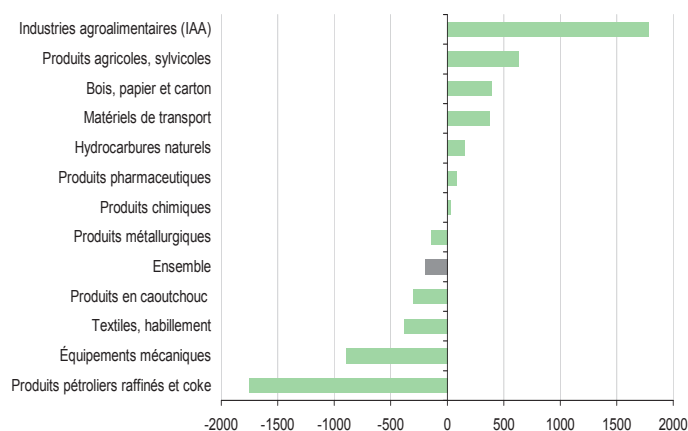
- Avec 695 millions d'euros, les exportations de produits agricoles progressent de 17% par rapport à 2014 mais restent toutefois très en dessous du niveau du 1^{er} semestre 2013 (763 millions d'euros).
- Les produits des industries agroalimentaires affichent une croissance modérée mais positive (+ 1%) après deux ans de recul ininterrompu. La hausse du secteur des boissons (+ 5%) compense la baisse enregistrée par les industries de transformation de légumes (- 8%), des produits à base de lait (- 15%), ou de viande (- 17%).

- Avec 566 millions d'euros, les produits de la première et deuxième transformation du bois gagnent 4%, sous l'effet d'une bonne tenue de la pâte à papier, papier carton à l'export (+ 3%) et des produits du bois (+ 8%).

Après six trimestres de baisse ininterrompue, la valeur des exportations des produits agricoles, agroalimentaires et de la forêt (3T2014-2T2015) progresse de + 2% pour s'établir à 5 576 millions d'euros, soit 45% de la valeur totale des exportations d'Aquitaine.

Agriculture, IAA et Forêt demeurent les trois premiers contributeurs positifs au solde du commerce extérieur aquitain, avec 2 803 millions d'euros, dans un contexte aquitain (ensemble des postes) déficitaire (- 192 millions d'euros).

Solde du commerce extérieur aquitain, (3T2014-2T2015) en millions d'euros



Source : Douanes

©AGRESTE

2015

Prix : 2,50 €



Cette publication est disponible à parution sur les sites internet de la statistique agricole : <http://agreste.agriculture.gouv.fr> et de la DRAAF Aquitaine : <http://draaf.aquitaine.agriculture.gouv.fr>

Agreste
la statistique agricole

Direction Régionale de l'Alimentation, de l'Agriculture et de la Forêt
Service régional de l'information statistique, économique et territoriale
51, rue Kiéser - CS 31387 - 33077 BORDEAUX CEDEX
Tel : 05.56.00.42.09 - Fax : 05.56.00.42.90
Courriel : contact.srise.draaf-aquitaine@agriculture.gouv.fr

Directeur Régional : François PROJETTI
Directeur de publication : Jean-Pierre MORZIERES
Rédacteur en chef : Katia ESTEBAN
Composition : SRISSET Aquitaine - Impression : AIN
Dépôt légal à parution - N° CPPAP : 2250 AD - ISSN : 1283 - 5412