



Mai 2014 - 4

*Une publication de la Draaf Bretagne*

Résultats 2012\* du Réseau d'information comptable agricole (Rica)

## La dispersion du revenu des exploitations s'amplifie

*En 2012, si le Résultat Courant Avant Impôts (RCAI) des exploitations bretonnes baisse de 2 %, il reste cependant supérieur à la moyenne des cinq dernières années. Il progresse pour les orientations porcines, alors qu'il se réduit pour les exploitations laitières, avicoles et celles orientées polyculture - polyélevage. Les résultats économiques des exploitations ont souffert de la hausse continue des charges d'approvisionnements et du recul des prix à la production.*

**A**vec un RCAI moyen par exploitation de 53 800 €, la Bretagne occupe le 11<sup>e</sup> rang des régions entre les Pays de la Loire (54 400 €) et la Franche-Comté (51 700 €). Le RCAI breton a diminué de 2 % entre 2011 et 2012. Cette baisse vient d'une augmentation de la valeur de la production inférieure à celle des charges d'approvisionnement. Depuis 2010, la production agricole bretonne a progressé chaque année. En 2012, la hausse est de 13 % par rapport à 2011. Sa valeur s'élève à 312 400 €, soit 34 % de plus que la moyenne française. Les charges d'approvisionnement augmentent parallèlement de près de 19 %. Les charges en aliments (+ 25 %), énergie (+ 15 %) et dépense d'engrais (+ 8 %) ont principalement contribué à cette hausse. Les dépenses d'aliments représentent les deux tiers des charges

d'approvisionnement pour les exploitations bretonnes, presque deux fois plus que la moyenne nationale, en raison de l'importance de l'élevage hors sol (porcs, volailles). Le RCAI diminue en particulier dans les exploitations laitières, avicoles et celles pratiquant la polyculture - polyélevage.

Sur un an, le RCAI progresse pour 36 % des exploitations et demeure supérieur au résultat courant moyen des cinq dernières années : 42 200 €. Les exploitations porcines et les exploitations en légumes de plein champ se distinguent par une amélioration des résultats soutenus par des prix d'achats rémunérateurs. L'Excédent Brut d'Exploitation (EBE), indicateur de la rentabilité des exploitations, progresse de 4 % en 2012 pour s'établir à 97 550 €.

### Définitions

**La PBS** : la Production Brute Standard mesure le poids économique de l'exploitation. Elle représente la somme des productions théoriques.

**Le poids de l'endettement** : somme des remboursements des emprunts à long ou moyen terme et des charges financières rapportée à l'excédent brut d'exploitation.

**Le taux d'endettement** : rapport du total des dettes à l'ensemble de l'actif.

**Le Résultat Courant Avant Impôt (RCAI)** : différence entre les produits et les charges courantes. Il constitue un revenu de l'exploitation permettant de rémunérer le travail non salarié et les capitaux propres. Il est calculé avant déduction des charges sociales.

Les comparaisons interannuelles sont réalisées sur un échantillon courant. Les données présentées sont des valeurs moyennes par exploitation.

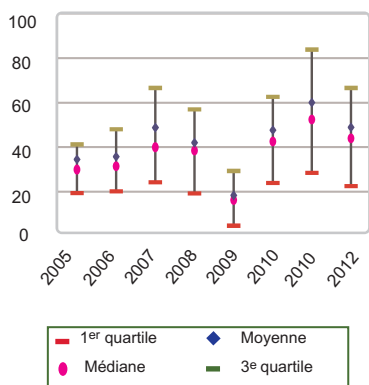
\* Les données statistiques 2013 définitives seront disponibles début 2015.

## Diminution du revenu des exploitations laitières

Le RCAI des exploitations laitières bretonnes recule de 22 % sur un an. La moitié dégage un RCAI inférieur à 43 900 €. Depuis deux ans, la dispersion s'accroît. L'écart entre les revenus les moins élevés et les plus élevés a doublé, passant de 20 000 € à plus de 40 000 €. Ainsi, le revenu est inférieur à 22 500 € pour un quart des exploitations et pour un quart il est supérieur à 66 500 € en 2012. Quant au taux d'endettement, représentant le degré de dépendance de l'exploitation vis-à-vis des créanciers, il retrouve le niveau de 2008 après le pic de 2009. L'année 2009, avec la crise du lait, se distinguait par une forte régression sur l'ensemble des exploitations.

### Dispersion du RCAI chez les producteurs laitiers en Bretagne

Unité : millier d'euros



Source : Agreste Bretagne - Rica

### Guide de lecture du graphique

En 2012

■ 1<sup>er</sup> quartile : 25 % des exploitations laitières affichent un RCAI inférieur à 22 500 €.

● Médiane : la moitié des exploitations laitières affiche un RCAI inférieur à 43 900 €.

◆ Moyenne : Le RCAI moyen des exploitations laitières est de 49 000 € en 2012.

■ 3<sup>e</sup> quartile : 25 % des exploitations laitières affichent un RCAI supérieur à 66 500 €.

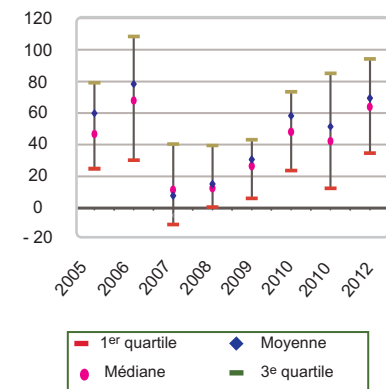
La valeur de la production n'a pas permis aux laitiers de compenser la hausse des charges. Entre 2011 et 2012, le prix du lait a baissé de 7 %, avec une quasi-stagnation de la valeur de la production. Toutefois, cette valeur a augmenté de 14 % sur 5 ans. Les charges d'approvisionnement pèsent sur les exploitations laitières : 70 000 € en 2012 (+ 9 % en un an). Les achats de carburant (+ 12 %), les dépenses en semences et plants (+ 11 %) et l'achat d'aliments (+ 9 %) ont particulièrement augmenté. L'EBE a par conséquent baissé de 10 %, mais il reste cependant supérieur à celui de 2010. Les subventions d'exploitation des exploitations laitières représentent 36 % du montant de l'EBE en Bretagne, contre 42 % en France.

## Les prix en hausse profitent aux exploitations porcines

Le RCAI des exploitations porcines progresse de 26 % en 2012 pour atteindre 69 500 €, soit le montant le plus élevé depuis 2006. Le revenu est inférieur à 34 600 € pour un quart des élevages porcins et supérieur à 94 300 € pour le quart des revenus les plus élevés. Avec un revenu en progression et des écarts de revenus moins importants, la hausse profite donc à l'ensemble des exploitations. En 2012, le RCAI par unité de travail non salarié (résultat par exploitant) est inférieur à 46 500 € pour la moitié des exploitations porcines. Le poids de l'endettement se réduit sous l'effet conjugué de la baisse du remboursement des annuités d'emprunts et des charges financières. Le taux d'endettement retrouve un niveau proche de celui de 2006. La valeur de la production des élevages de porcs augmente de 13 %. Jusqu'en septembre, les producteurs de porcs ont bénéficié d'une bonne conjoncture pour l'écoulement de leur production. Le prix de vente moyen des porcs charcutiers a en effet progressé de 11 % sur une année. En parallèle, les charges d'approvisionnement (constituées essentiellement par les dépenses d'aliments), ont augmenté de 10 % pour atteindre un montant moyen de 382 600 €. Cette progression est la

### Dispersion du RCAI chez les producteurs porcins en Bretagne

Unité : millier d'euros



Source : Agreste Bretagne - Rica

conséquence de l'augmentation du prix des céréales, composant premier des aliments. Les autres charges d'exploitations se montent à 181 500 € (+ 14 %). L'augmentation du prix de vente à la production a malgré tout permis de compenser l'accroissement des charges d'exploitation. Ainsi l'EBE augmente de 14 % sur un an.

## L'investissement en matériel pèse sur le revenu des exploitations orientées polyculture et polyélevage

Alors que le résultat progresse de 5 % en France pour l'orientation polyculture-polyélevage, il se replie de 10 % en Bretagne pour se chiffrer à 65 000 €. L'endettement, notamment pour l'investissement en équipement-matériel (+ 22 % en un an), et la hausse des charges d'approvisionnement expliquent en partie cette évolution négative pour la région. Le revenu breton de ces exploitations est néanmoins supérieur de 8 000 € à celui de la moyenne française. Les ateliers d'élevage des exploitations bretonnes sont en effet plus importants en taille (173 Unités Gros Bovins - 93 UGB en France) et leur SAU plus faible. La valeur de la production progresse de 7 %, rythme proche de la moyenne nationale. Mais cette évolution n'a pas suffi à compenser la hausse des

## Évolution des principaux résultats du Rica par Otex

Unité : millier d'euros	Lait				Porcs			
	Bretagne		Bret.	France	Bretagne		Bret.	France
	2011	2012	Sur 5 ans		2011	2012	Sur 5 ans	
Production de l'exercice	203	<b>205</b>	177	117	544	<b>626</b>	522	467
Excédent brut d'exploitation	98	<b>89</b>	79	53	105	<b>122</b>	100	96
Résultat courant avant impôts	60	<b>49</b>	43	31	51	<b>69</b>	45	43
Résultat courant avant impôts/Utans	34	<b>27</b>	25	17	35	<b>47</b>	30	29
Ch. approvisionnement/Ch. totales (%)	37	<b>35</b>	35	37	67	<b>66</b>	54	63
	Polyculture et Polyélevage				Volailles			
	Bretagne		Bret.	France	Bretagne		Bret.	France
	2011	2012	Sur 5 ans		2011	2012	Sur 5 ans	
Production de l'exercice	250	<b>268</b>	229	149	266	<b>264</b>	261	174
Excédent brut d'exploitation	118	<b>116</b>	90	65	88	<b>80</b>	79	71
Résultat courant avant impôts	71	<b>65</b>	53	40	56	<b>48</b>	48	40
Résultat courant avant impôts/Utans	42	<b>36</b>	30	22	45	<b>38</b>	37	36
Ch. approvisionnement/Ch. totales (%)	36	<b>38</b>	36	39	55	<b>55</b>	56	37

Source : Agreste Bretagne - Rica

charges d'exploitation. Les charges d'approvisionnements s'élèvent à 92 400 € (+ 13 % en un an). Les achats en aliments, un peu moins de la moitié des charges, ont augmenté de 26 %. Les dépenses d'engrais et de produits phytosanitaires ont également augmenté : respectivement 10 % et 7 %. Ainsi, l'EBE des exploitations en polyculture et polyélevage baisse de 2 % (+ 5 % en France). La baisse du prix du lait a également contribué à la dégradation de l'EBE, la majorité des exploitations possédant un atelier lait.

### Des charges en augmentation pour les éleveurs de volailles de chair

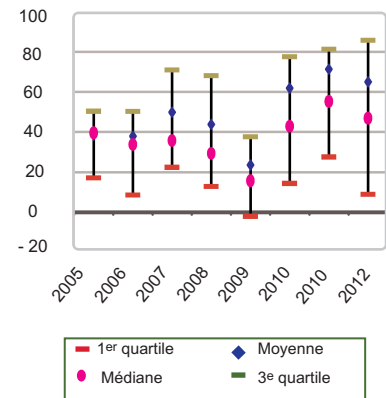
En 2012, la mise en redressement du groupe Doux affecte l'ensemble de la filière. En un an, le RCAI moyen baisse de 16 % pour les exploitations spécialisées en volaille de chair, soit un montant de 47 850 €. L'année 2012 se distingue également par une forte disparité des résultats pour les producteurs de volaille de chair : 59 % des exploitations ont un résultat inférieur au RCAI moyen. La moitié des exploitations dégage un résultat inférieur à 38 000 €. La production de l'exercice baisse légèrement et ne permet

pas d'amortir la hausse des charges d'exploitations dans un contexte de stabilité des prix, sauf pour la dinde dont les cours s'effondrent. Ainsi, les approvisionnements progressent de 3 % avec des évolutions plus ou moins fortes selon les postes de dépenses. La hausse du coût des aliments (+ 5 % en un an), 1<sup>er</sup> poste de dépense, pénalise les éleveurs de volaille de chair. Ils subissent également le coût de l'énergie, 2<sup>e</sup> poste de dépense (+ 15 %), pour chauffer des bâtiments d'élevage souvent vieillissants. Les autres charges d'exploitations contribuent également à dégrader le revenu de l'exploitation.

Les dotations d'amortissements progressent de 2 % et les travaux par tiers de 6 %. En baisse de 2 %, le poids de l'endettement retrouve un niveau comparable à celui de 2010. Sur un an, l'ensemble des dettes se réduit de 11 %. Depuis 2009, le taux d'endettement a diminué tous les ans, soit une baisse de 8 % en 4 ans. L'investissement baisse de 30 % sur un an et retrouve le niveau de 2010.

## Dispersion du RCAI pour les exploitations orientées polyélevage et polyculture en Bretagne

Unité : millier d'euros



Source : Agreste Bretagne - Rica

### Pour en savoir plus

Sur le site de la Draaf Bretagne - Les revenus agricoles :

<http://www.draaf.bretagne.agriculture.gouv.fr/Revenus-agricoles>

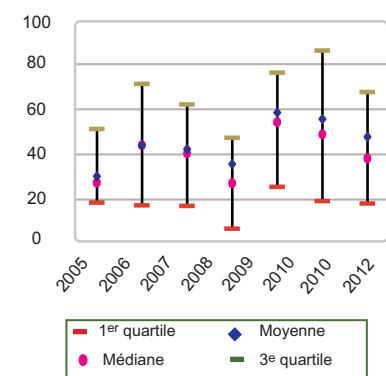
Dans la rubrique consacrée au Rica, des graphiques complémentaires à cette publication sont disponibles.

Données France entière disponibles sur le site Agreste à l'adresse suivante :

[http://www.agreste.agriculture.gouv.fr/thematiques-872/revenus-agricoles-informations-873/#Revenu\\_agricole](http://www.agreste.agriculture.gouv.fr/thematiques-872/revenus-agricoles-informations-873/#Revenu_agricole)

## Dispersion du RCAI chez les producteurs de volailles en Bretagne

Unité : millier d'euros



Source : Agreste Bretagne - Rica

## Résultats du Rica 2012 par principale orientation de production en Bretagne

Unité: millier d'euros	Cultures générales	Bovins Lait	Porcins	Volailles	Polyélevage Polyculture
Nbre d'exploitations représentées	1 273	9 323	3 596	3 213	2 268
<b>Caractéristiques physiques</b>					
Superficie Agricole Utilisée <i>en ha</i> <i>dont SAU en fermage</i>	40,74 35,25	78,45 69,19	61,32 54,35	31,91 25,27	89,02 82,04
Vaches laitières	ε	58	ε	10	40
Truies	ε	ε	184	ε	ε
Porcs à l'engrais	ε	ε	1 213	19	162
Volailles	ε	ε	ε	61 495	1 812
Nombre d'UTA	2,39	1,94	2,22	1,65	2,12
Nombre d'Utans	1,33	1,80	1,49	1,37	1,75
ε : nombre d'animaux inférieur à 10					
<b>Financement et éléments du bilan</b>					
Fonds de roulement net	43,7	92,2	108,5	77,5	105,6
Autofinancement	30,3	38,9	61,5	52,1	58,3
Actif immobilisé	127,3	286,4	361,4	399,1	345,8
<i>dont capital d'exploitation</i>	<i>90,1</i>	<i>252,2</i>	<i>311,3</i>	<i>370,5</i>	<i>303,7</i>
Actif circulant	72,7	132,1	232,6	160,3	156,0
<i>dont stocks</i>	<i>19,5</i>	<i>81,6</i>	<i>192,6</i>	<i>64,0</i>	<i>92,0</i>
Capitaux propres	115,3	233,6	221,2	160,6	261,8
Endettement total	85,8	187,3	375,8	401,1	242,4
<b>Soldes intermédiaires de gestion</b>					
Production Nette des Achats d'Animaux	176,1	205,1	626,0	452,6	267,7
+ rabais remises ristournes obtenus	0	0,1	0	0	0,1
- approvisionnements	46,3	70,2	382,6	250,1	92,4
- autres charges externes	37,3	60,9	108,8	85,4	72,3
<b>= Valeur ajoutée hors fermage</b>	<b>92,5</b>	<b>74,0</b>	<b>134,7</b>	<b>117,1</b>	<b>103,1</b>
+ remboursement forfaitaire de TVA	0	0	0	0	0
+ subvent. d'exploit. indemn. d'assurance	10,9	29,7	18,7	12,8	34,5
- loyers et fermages	7,5	10,5	9,4	5,2	12,5
- impôts et taxes	1,3	1,4	2,9	1,6	1,9
- charges de personnel	25,1	2,7	19,1	6,3	7,5
<b>= Excédent brut d'exploitation</b>	<b>69,5</b>	<b>89,1</b>	<b>121,9</b>	<b>116,7</b>	<b>115,7</b>
+ transfert de charges produits de gestion	0	0,3	0,6	0,1	0,4
- amortissements	23,8	34,0	41,3	48,9	43,2
<b>= Résultat d'exploitation</b>	<b>45,7</b>	<b>55,4</b>	<b>81,3</b>	<b>67,8</b>	<b>72,9</b>
+ produits financiers	0,2	0,5	0,7	0,8	0,8
- charges financières	3,2	6,9	12,5	13,2	8,7
<b>= Résultat courant avant impôts</b>	<b>42,8</b>	<b>49,0</b>	<b>69,5</b>	<b>55,5</b>	<b>65,0</b>
<b>Par unité de travail non salarié :</b>					
Résultat courant avant impôts (RCAI)	33,3	26,7	46,5	41,4	36,1
Revenu disponible	30,4	23,2	32,0	39,8	28,6

### Le Rica : une dimension européenne

**Europe :** le Réseau d'information comptable agricole (Rica) est une opération communautaire de recueil d'informations comptables auprès de 82 000 exploitations agricoles de l'Union européenne. Réalisée dans les 27 États membres selon des définitions et des règles communes, elle permet de comparer les résultats obtenus pour les différents types d'agricultures européennes. Cet échantillon représente près de 5 millions d'exploitations qui constituent 96 % du potentiel économique de l'agriculture de l'Union européenne.

**France :** sur la métropole, l'échantillon Rica enquêté en 2012 regroupe 7 318 exploitations qui couvrent un champ de 304 585 exploitations représentant 97 % de la PBS. Le champ couvert correspond à des exploitations moyennes ou grandes dont la production brute standard dépasse les 25 000 €.

**Bretagne :** l'échantillon de 480 exploitations permet d'obtenir des résultats représentatifs régionalement pour les principales orientations technico-économiques. Il couvre un champ de 25 406 exploitations.

### Méthodologie

Une fiche méthodologique :

**Mieux comprendre les chiffres du revenu agricole en région**

est disponible à l'adresse suivante :

<http://www.draaf.bretagne.agriculture.gouv.fr/Methodologie>