



Faits marquants du 4^{ème} trimestre 2012

Les livraisons du dernier trimestre 2012 sont en repli par rapport aux livraisons de la même période 2011 malgré un rattrapage en novembre et décembre. Les fabrications de Comté augmente de +3% alors que la production d'Emmental poursuit sa chute. Des ventes de Comté en hausse et des stocks en baisse bénéficient à la MPN qui ne faiblit pas et gagne 5cts/kg en décembre 2012 par rapport au même mois de 2011.

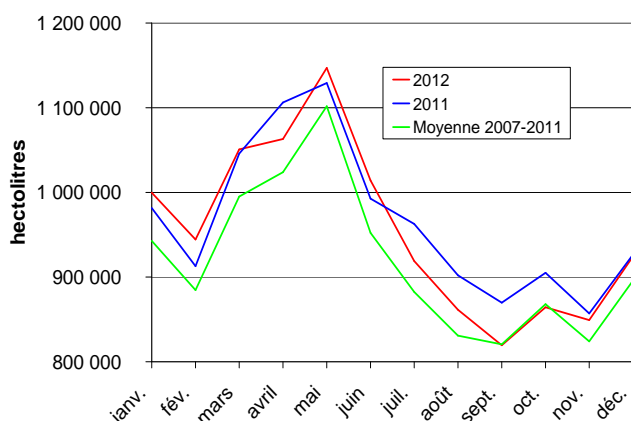
Après deux années de hausse, le prix du lait toutes qualités confondues diminuerait de -0,4% entre 2011 et 2012. Cette baisse atteindrait -2,5% en Haute Saône et dans le Territoire de Belfort. Par contre, le prix serait stable dans le Doubs et augmenterait de +0,8% dans le Jura.

■ Les livraisons

Sur l'ensemble de l'année, les livraisons comtoises 2012 perdent 1% par rapport à 2011, mais restent néanmoins 4% au dessus de la moyenne quinquennale.

Un prix du lait (hors lait destiné à la fabrication de fromages AOP-AOC) toujours en baisse et un coût de l'aliment élevé n'incitent pas les éleveurs à produire. Hormis en Haute Saône où les quantités livrées en 2012 sont stables par rapport à 2011, dans les trois autres départements, les volumes livrés sont en baisse.

Livraisons mensuelles franc-comtoises



Sources : Agreste - enquêtes annuelles laitières, enquêtes mensuelles 2012

Livraisons trimestrielles cumulées par département (en hl)

Département	période	2012	2011	Moyenne 2007-2011
Doubs	3 premiers mois	1 309 860	1 357 700	1 309 860
	6 premiers mois	2 944 300	2 900 900	2 777 220
	9 premiers mois	4 191 100	4 201 500	3 976 380
	ensemble de l'année	5 437 600	5 470 000	5 185 740
Jura	3 premiers mois	757 200	754 200	716 680
	6 premiers mois	1 580 800	1 592 700	1 511 860
	9 premiers mois	2 242 800	2 304 000	2 171 820
	ensemble de l'année	2 903 300	2 990 600	2 826 020
Haute-Saône	3 premiers mois	766 100	748 200	720 360
	6 premiers mois	1 547 200	1 516 300	1 456 720
	9 premiers mois	2 172 000	2 168 500	2 062 380
	ensemble de l'année	2 836 800	2 832 900	2 717 660
Territoire de Belfort	3 premiers mois	71 900	80 100	75 600
	6 premiers mois	146 500	158 300	154 460
	9 premiers mois	212 700	228 900	223 380
	ensemble de l'année	278 700	297 900	292 360
Franche-Comté	ensemble de l'année	11 456 400	11 589 320	10 997 130

Source : Agreste - enquête annuelle 2011, enquêtes mensuelles 2012

estimations



Agreste Franche-Comté

■ Livraisons (suite)

C'est dans le Territoire de Belfort que la baisse est la plus importante (- 6.5%). Les livraisons des producteurs jurassiens diminuent de - 2,9% alors que dans le Doubs le repli est plus contenu (- 0.6%). Les livraisons du mois de novembre et décembre se rapprochent cependant du niveau de l'année précédente, notamment en Haute-Saône et dans le Doubs.

DEFINITION :

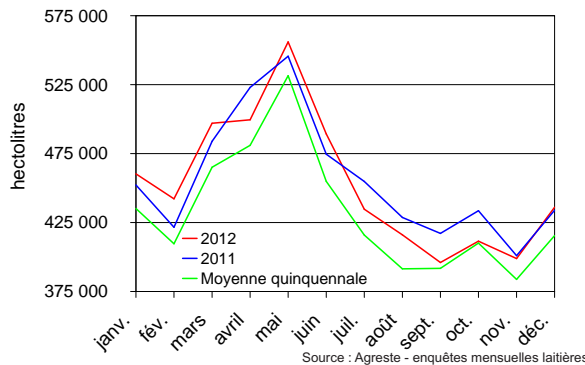
La livraison est la quantité de lait livré par les producteurs des départements de Franche-Comté, à un établissement, quelle que soit sa localisation.

AVERTISSEMENT :

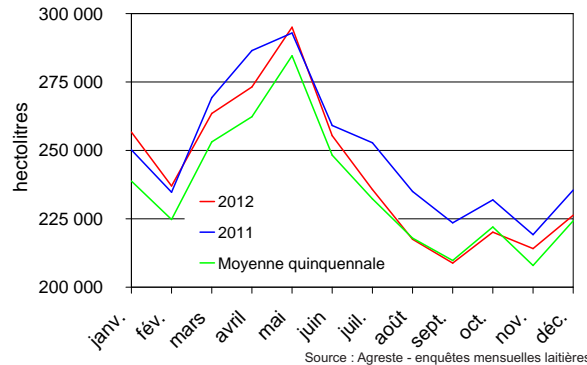
La suppression de la taxe sur les dépassements individuels de quotas laitiers étant à présent effective, le suivi des livraisons par rapport aux quotas théoriques n'a plus de raison d'être et ne figure plus dans la présente note de conjoncture.

Désormais, les comparaisons sont établies par rapport à la moyenne des cinq dernières années (2007-2011).

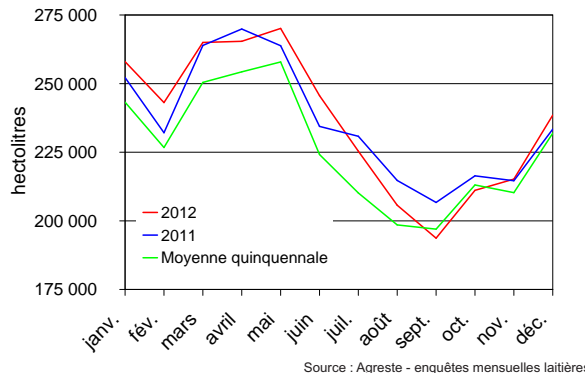
Livraisons mensuelles du Doubs



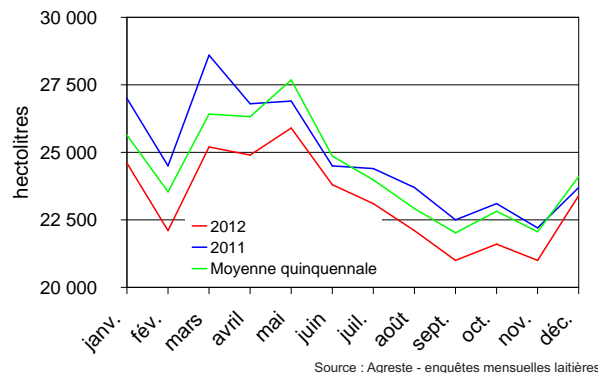
Livraisons mensuelles du Jura



Livraisons mensuelles de la Haute-Saône



Livraisons mensuelles du Territoire de Belfort

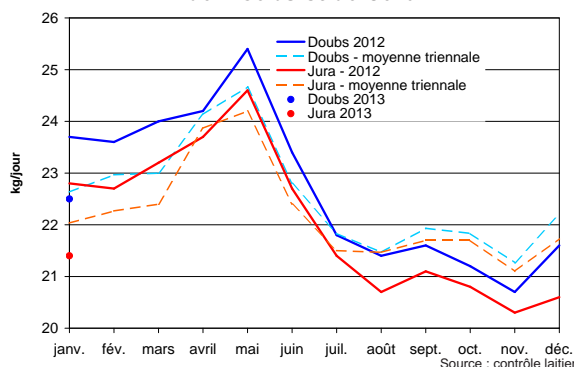


■ La productivité des vaches

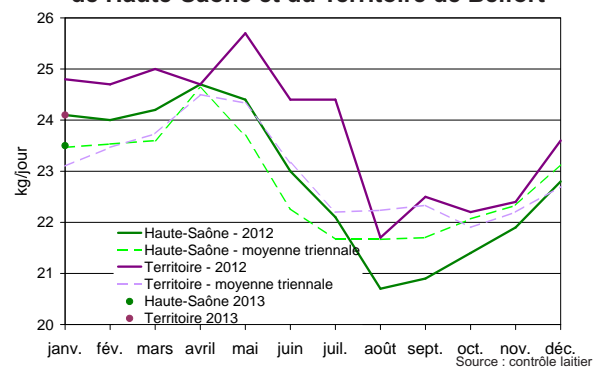
Hormis dans le Territoire de Belfort, la productivité des vaches au cours du second semestre 2012 est en dessous de la moyenne des dernières années. In fine, dans ces trois départements, la productivité des laitières en 2012 est proche de la moyenne des trois dernières

années. En 2012, la production moyenne s'établit à 22,1 kg dans le Jura. Dans le Doubs et en Haute-Saône, elle est sensiblement égale autour de 22,8 kg/jour/vaches. Dans le Territoire, la productivité a augmenté de près de 1 kg et s'établit à 23,8 kg/jour/vaches.

Productivité des vaches laitières du Doubs et du Jura



Productivité des vaches laitières de Haute-Saône et du Territoire de Belfort



■ Fabrications

La production de Comté est reparti à la hausse au cours du dernier trimestre 2012 par rapport aux mêmes mois 2011 (+ 3%). C'est dans le Jura que la production enregistre sa plus forte hausse (+ 6.4%) sur cette période. Au final, la production régionale annuelle de Comté reste stable. La production d'Emmental chute encore de - 25% entre octobre

et décembre par rapport à la même période 2011 et perd 4 500 tonnes sur l'année. Dans le Doubs, la production de Mont d'Or a progressé de + 8% en 2012. Avec 4 720 tonnes en 2012, la production de cette spécialité atteint un niveau record.

Fabrications de Comté (en tonnes)

mois	Doubs		Jura	
	2011	2012	2011	2012
janvier	2 551	2 540	1 868	1 930
février	2 526	2 640	1 787	1 830
mars	2 921	3 040	2 001	1 950
avril	3 515	3 320	2 239	2 190
mai	3 863	3 930	2 328	2 400
juin	3 310	3 450	2 008	2 070
juillet	3 087	2 910	1 933	1 850
août	2 649	2 530	1 756	1 670
septembre	2 353	2 380	1 614	1 640
octobre	2 487	2 330	1 789	1 770
novembre	2 104	2 050	1 563	1 700
décembre	2 287	2 540	1 724	1 930
total	33 651	33 660	22 609	22 930

estimations

Source : Agreste - Enquêtes mensuelles 2011 et 2012

Fabrications de Morbier (en tonnes)

mois	Doubs		Jura	
	2011	2012	2011	2012
janvier	707	630	111	140
février	619	580	119	130
mars	707	640	155	130
avril	645	620	121	130
mai	623	700	120	130
juin	539	680	117	110
juillet	583	600	122	120
août	622	590	153	120
septembre	655	620	149	150
octobre	643	660	138	150
novembre	637	660	167	140
décembre	612	670	171	150
total	7 594	7 650	1 643	1 600

estimations

Source : Agreste - Enquêtes mensuelles 2011 et 2012

Fabrications d'Emmental (en tonnes)

mois	Doubs		Haute-Saône et TDB	
	2011	2012	2011	2012
janvier	1 131	1 350	320	350
février	1 134	1 240	808	260
mars	1 285	1 400	784	240
avril	1 604	1 360	960	380
mai	1 474	930	955	400
juin	898	750	856	360
juillet	529	550	614	340
août	528	510	328	240
septembre	357	270	317	250
octobre	356	270	314	280
novembre	603	350	318	310
décembre	808	410	362	340
total	10 706	9 390	6 936	3 750

estimations

Source : Agreste - Enquêtes mensuelles 2011 et 2012

Fabrications de Mont d'Or (en tonnes)

mois	Doubs	
	2011	2012
janvier	515	570
février	299	470
mars	66	100
avril	0	0
mai	0	0
juin	0	0
juillet	0	0
août	389	430
septembre	734	650
octobre	793	820
novembre	842	870
décembre	738	810
total	4 376	4 720

estimations

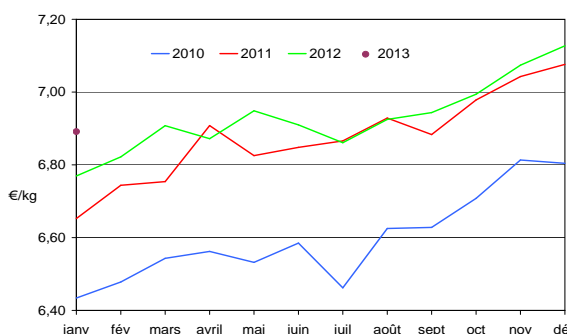
Source : Agreste - Enquêtes mensuelles 2011 et 2012

■ Prix de vente du Comté

Après quatre années de hausses importantes, la MPN marque le pas en 2012 et ne progresse que de 5 cts/kg par rapport à la moyenne 2011. Le prix de vente du Comté reste cependant bien orienté et semble reparti à la hausse au cours des derniers mois connus. En effet, en décembre 2012 et en janvier, la MPN s'établit respectivement à 7,13 €/kg et 6,89 €/kg.

Les ventes de l'année 2012 s'établissent à 52 200 tonnes en hausse de + 7% par rapport aux ventes de l'année 2011. Au 31 décembre, les stocks de Comté s'élevaient à 32 300 tonnes, soit une baisse de - 3% par rapport à leur niveau par rapport à l'année précédente.

Prix de vente du Comté (MPN)



Source : CIGC

AVERTISSEMENT :

Les données sont fournies mensuellement par les établissements qui répondent à l'enquête laitière organisée par le service régional de l'information statistique et économique. En fonction du taux de réponse de ces établissements, les chiffres sont soit estimés, soit définitifs. Les données, notamment les plus récentes, sont donc à interpréter avec précaution, car susceptibles d'évoluer.

■ Le prix du lait

Au cours du dernier trimestre 2012, le prix du lait aurait baissé de - 2,5%. Ainsi, après deux années de forte hausse, le prix du lait toutes qualités confondues serait en diminution de - 0,4% entre 2011 et 2012. Fortement lié aux évolutions du prix du lait standard, le prix moyen du lait diminuerait de - 5% en Haute-Saône et dans le Territoire de Belfort au cours du dernier trimestre. En moyenne annuelle, il baisserait de - 2,5%.

Grâce à la bonne orientation du prix de vente du Comté, le prix du lait servant à sa fabrication progresserait de +1,5% entre 2011 et 2012. Ainsi, le prix du lait payé aux producteurs jurassiens, fortement lié à la MPN du Comté, serait en progression de + 0,8% en 2012. Quant à celui du Doubs, qui dépend des deux systèmes, il serait globalement stable.

Prix du lait toutes qualités confondues (en €/hl)

mois	Doubs		Jura		Haute-Saône et Territoire de Belfort	
	2011	2012	2011	2012	2011	2012
janvier	41,30	42,13	42,46	43,82	34,57	35,21
février	40,60	41,79	41,61	43,61	34,43	35,41
mars	39,66	40,60	41,27	42,31	32,72	32,59
avril	40,52	40,61	41,65	42,68	32,90	33,53
mai	42,29	42,66	42,64	44,29	33,77	33,51
juin	42,53	42,44	42,58	43,55	34,88	34,96
juillet	43,58	42,97	43,25	43,46	39,28	36,72
août	44,39	43,40	43,31	43,34	39,38	36,16
septembre	46,01	45,33	44,20	45,03	40,04	36,69
octobre	45,96	45,22	45,32	45,34	36,76	34,66
novembre	44,51	43,22	44,07	43,78	35,78	33,47
décembre	43,58	42,26	43,22	43,74	35,76	34,32
année	42,59	42,62	43,36	43,71	35,58	34,69

estimations

Source : SSP - enquête annuelle laitière 2011 et enquêtes mensuelles 2012

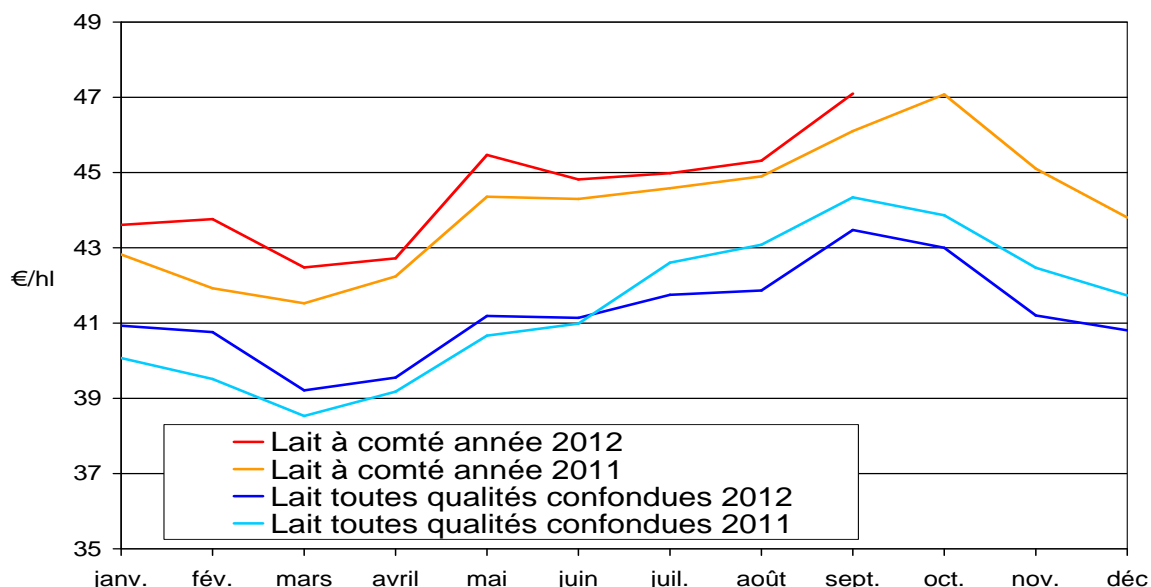
AVERTISSEMENT :

Le prix du lait s'entend toutes qualités confondues. Il s'agit du prix réel payé aux producteurs. Les taxes à la charge du producteur (CNIEL) ne sont pas déduites. Pour chaque département, le prix mensuel correspond à une moyenne pondérée des prix effectivement payés par les établissements du département à tous leurs producteurs, quelle que soit la localisation de ceux-ci.

DEFINITION :

Le prix du lait à comté est calculé avec le prix payé par les laiteries en mono-production de comté.

Prix du lait selon le type de lait en Franche-Comté



Source : SSP - enquête annuelle laitière 2011 et enquêtes mensuelles 2012

Service Régional de l'Information Statistique et Economique

191, rue de Belfort
25043 BESANÇON Cedex
Tél : 03 81 47 75 57
Fax : 03 81 47 75 05

D.R.A.A.F Franche-Comté
Directeur : P. WEHRLÉ

Directeur de la publication : F. VIPREY
Rédaction : P. CART
Composition : M.C. PETIT-MAIRE
Photo : DDT39

Dépôt légal : à parution
ISSN : 1955-8414
Prix France : 4,50 €

Courriel : srise.draaf-franche-comte@agriculture.gouv.fr
rédaction achevée le 20 mars 2013