

Mars 2012

L'Alsace, une région agricole aux trois visages

L'Alsace s'étend sur 8 331,7 km², associe une agriculture diversifiée à des massifs forestiers et une densité de population deux fois supérieure à la moyenne nationale (212 habitants au km² contre 113 en France). Ainsi se pose la problématique de la répartition du territoire. La plaine à l'est, le piémont viticole sur l'axe médian et les zones de montagnes à l'ouest forment les trois visages de la région. Riche d'une viticulture reconnue, de maïsiculteurs des plus performants, l'Alsace recense près d'un quart des exploitations valorisant des produits via des circuits courts. Les petites structures caractérisent l'Alsace puisque seules 6 751 exploitations sur les 12 014 en 2010 possèdent une production brute standard supérieure (PBS⁽¹⁾) à 25 000 €. A l'opposé, seules 3 357 exploitations valorisent une PBS de plus de 100 000 €. Ces exploitations exploitent en moyenne 45 hectares de SAU contre 81 en France.

L'agriculture alsacienne occupe 40 % du territoire avec une SAU de 336 000 hectares. Les terroirs et les paysages se succèdent permettant le développement, par ordre d'importance économique, de la viticulture, des productions céréalières et de la production laitière. Elle se singularise aussi par une identité forte qui se caractérise par la production des cultures spéciales telles que le tabac, le houblon et le chou à choucroute... La production laitière bien que modeste au regard de ses voisins joue notamment son rôle de maintien d'une activité dans les zones de montagnes. La filière forestière avec 38,4 % de la surface en bois représente un élément indispensable du territoire. Ainsi, les scieries régionales se hissent au quatrième rang national des volumes sciés soit 8,8 % de l'activité française dans le domaine. La forêt appartient pour les trois quarts des surfaces au

domaine public contrairement à la métropole. De plus, les feuillus représentent deux tiers des essences, notamment les hêtres.

La mosaïque de territoires évolue d'Est en Ouest. A l'Est, la plaine permet le développement de céréales et plus particulièrement du maïs qui règne en maître dans le secteur. Avec 6 000 hectares de betteraves sucrières, cette culture offre une possibilité de tête de rotation utile à tous les égards. Dans l'axe médian, la viticulture d'appellation d'origine contrôlée (AOC) permet de valoriser 16 000 hectares. Son poids économique, essentiel dans la région, représente 41 % de la valeur économique définie par les comptes. A l'Ouest, les montagnes vosgiennes associent forêt et production laitière. Dans ce secteur, le Haut-Rhin a su encore conserver cette filière grâce à la valorisation du lait en circuit court et au développement de l'agriculture bio. Cependant, la

région sous-vosgienne, la plaine du Rhin et le Sundgau fournissent l'essentiel de la production laitière.

Si les exploitations sont petites, la rentabilité des actifs familiaux agricoles apparaît quand même supérieure à la moyenne. Ainsi, le résultat des exploitations professionnelles par actif non salarié en 2010 est de 21 200 contre 18 100 euros en France. Toutefois, au sein de la région, le revenu de la viticulture devance celui issu des activités de grandes cultures, de la polyculture-élevage et des élevages bovins-lait.

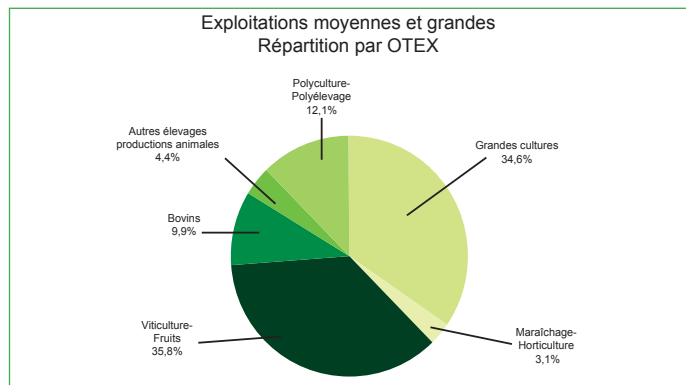
Enfin, les transformations des produits agricoles permettent l'emploi de 21 786 salariés pour 1 455 entreprises, soit 3,8 % de l'emploi agroalimentaire national. Les brasseurs et l'implantation de confiseries telles que Mars alimentaire, Wrigley France, Freedent ainsi que les charcuteries constituent le noyau dur industriel agroalimentaire de la région.

(1) PBS : Les surfaces agricoles et les cheptels sont valorisés selon des coefficients permettant le calcul de la **production brute standard (PBS)**. Ces coefficients résultent des valeurs moyennes sur la période 2005 à 2009. La PBS décrit un potentiel de production des exploitations et permet de les classer en «**moyennes et grandes exploitations**», quand elle est supérieure ou égale à 25 000 euros, en «**grandes exploitations**» quand elle est supérieure ou égale à 100 000 euros.

Une production agricole diversifiée, à bonne rentabilité et une bonne présence d'industries

Principales productions RA 2010	
SAU des exploitations (en ha)	336 638
Céréales (ha)	190 174
dont blé tendre (ha)	47 356
maïs-grain (ha)	134 453
Oléagineux-Protéagineux (ha)	5 380
Betteraves industrielles (ha)	5 998
Vigne (ha)	16 020
Tabac (ha)	1 208
Houblon (ha)	574
Surfaces toujours en herbe (ha)	78 194
Bovins (têtes)	161 533
Porcins (têtes)	103 103
Ovins (têtes)	38 260
Caprins (têtes)	4 640
Poules pondeuses d'oeufs de consommation (têtes)	890 271

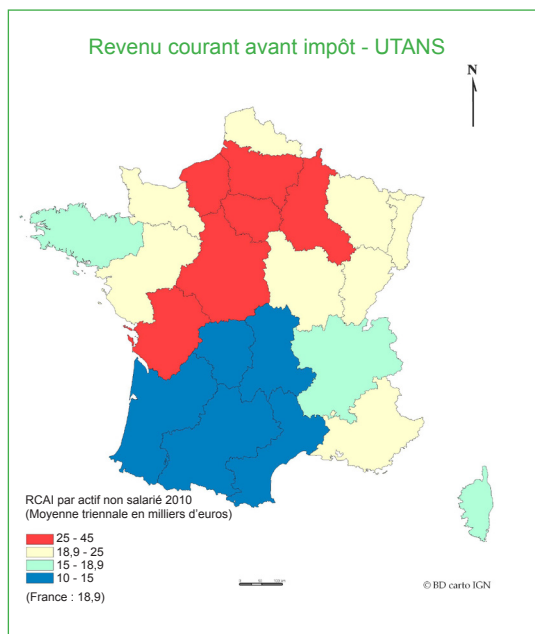
Source : Recensement Agricole 2010



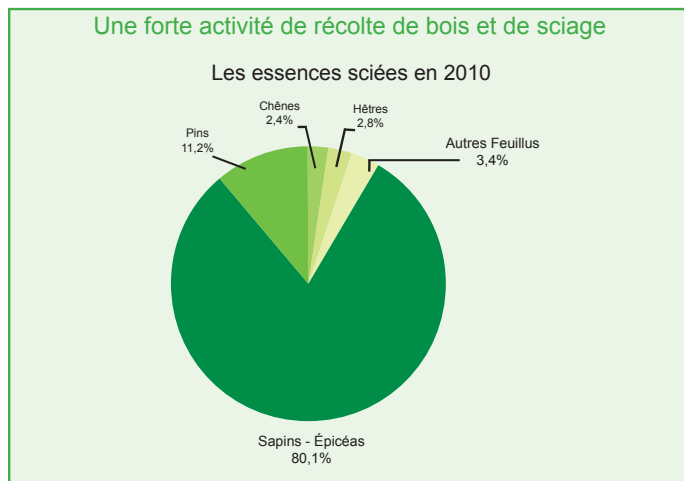
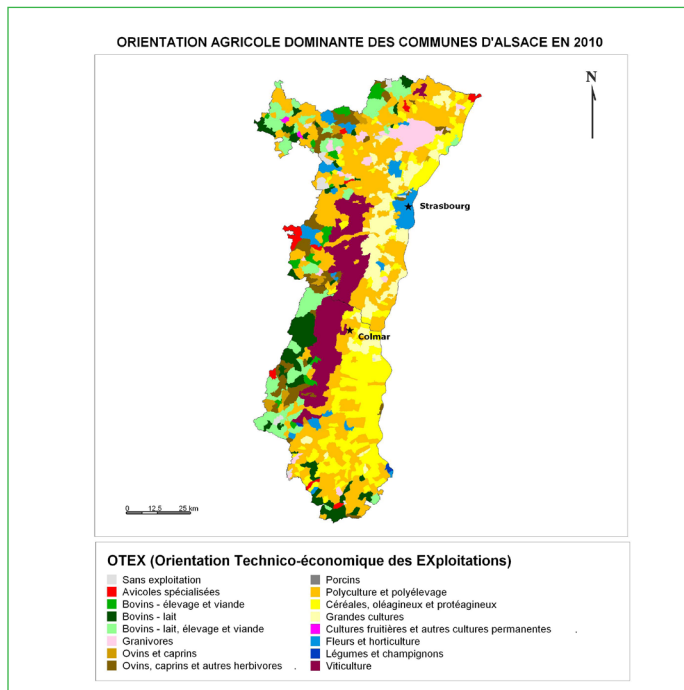
Source : Recensement Agricole 2010

Données de cadrage RA 2010		
	RA 2010	Évolution 2010/2000
Nombre d'exploitations	12 014	-20%
dont moyennes et grandes	6 751	-12%
Exploitations individuelles	8 475	-29%
EARL	2 174	+28%
UTA totales	16 767	-11%
dont moyennes et grandes exploitations	14 769	-3%
familiales	12 095	-18%
salariées	2 348	+5%
saisonniers	2 113	+15%
Âge moyen des chefs	51,3	+2,6 ans

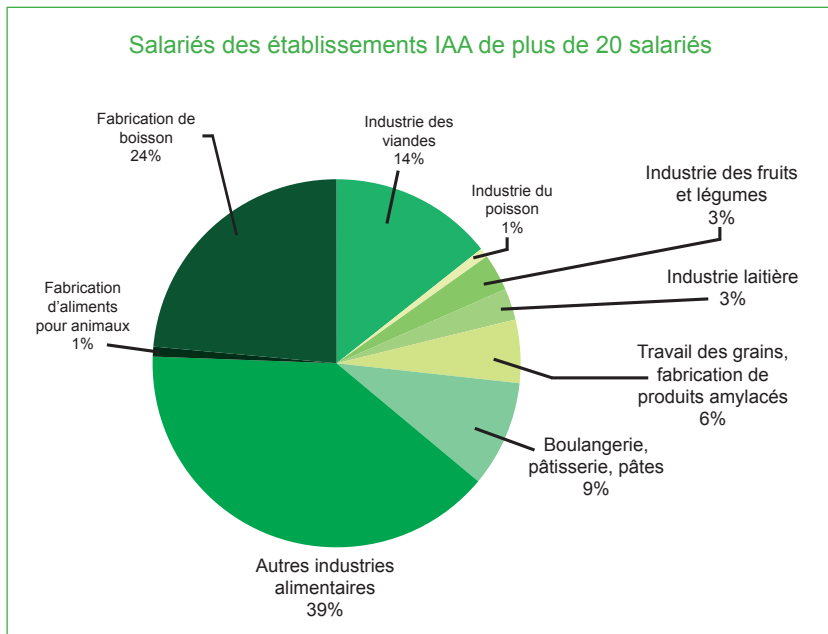
Source : Recensement Agricole 2010



Source : RICA - Comptes



Source : Enquête de Branche - Forêt - Scierie



Source : Esane - Traitement MAAPRAT