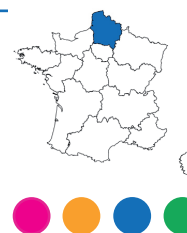
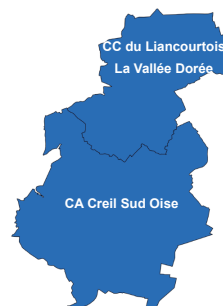


Études et analyses - Fiche agricole

n°18 - février 2018



Le Scot du Grand Creillois



Le territoire du Scot du Grand Creillois comprend :

- la Communauté de l'Agglomération Creil Sud Oise (11 communes)
- la Communauté de communes de La Vallée Dorée (10 communes)

Soit : 21 communes

Le territoire agricole

	Nbre d'exploitations		SAU cultivée		SAU moy	
	2000	2010	2000	2010	2000	2010
CA Creil Sud Oise	28	27	3 001	3 144	107	116
CC du Liancourtois - Vallée Dorée	28	24	1 449	1 301	52	54
Scot	56	51	4 450	4 445	79	87
Département de l'Oise	3 957	3 311	372 538	368 691	94	111

Source : Agreste - DRAAF - Recensements agricoles 2000 et 2010

Au total, 21 communes couvrent l'ensemble du périmètre du Scot du Grand Creillois, soit un bassin de vie de plus de 105 000 habitants sur 132 km².

Pour la région du Pays de Thelle, Clermontois, Vexin français, le prix des terres et prés libres non bâtis est de l'ordre de 9 000 € en 2016 (prix moyens triennaux courants/an). L'évolution 2015/2016 est de -4 % (pour le département de l'Oise 8 230 € et une évolution de -3%).

Pour les terres et prés loués non bâtis, le cours s'élève à 6 540 € en 2016 et l'évolution 2015/2016 est de +8% (6 040 € et +2% pour le département). (Source: SAFER - SSP - Terres d'Europe - Scafr).

Répartition de la SAU selon le mode de faire valoir (%)

	Terres prises en location auprès de tiers	Terres prises en location auprès des associés	Faire valoir direct	Autres
Scot du Grand Creillois	75,2 %	12,5 %	12,3 %	0,0 %

Source : Agreste - DRAAF - Recensement agricole 2010



Exploitations et systèmes de production

La structure juridique des exploitations

Nbre d'exploit. selon le statut juridique de l'exploitation				
	Individuelle	GAEC	EARL	Autres
CA Creil Sud Oise	11	1	10	5
CC du Liancourtois - Vallée Dorée	16	1	5	2
Scot	27	2	15	7
en %	52,9	3,9	29,4	13,7
Département de l'Oise (en %)	46,9	5,1	36,4	11,7

Source : Agreste - DRAAF - Recensement agricole 2010

Répartition des exploitations selon leur dimension économique

Répartition (en %)	Petites	Moyennes	Grandes
Département de l'Oise	57,3	22,8	19,9
Territoire du SCOT	51,0	29,4	19,6
CA Creil Sud Oise	56,0	33,0	11,0
CC du Liancourtois - Vallée Dorée	45,8	25,0	29,2

Source : Agreste - DRAAF - Recensement agricole 2010

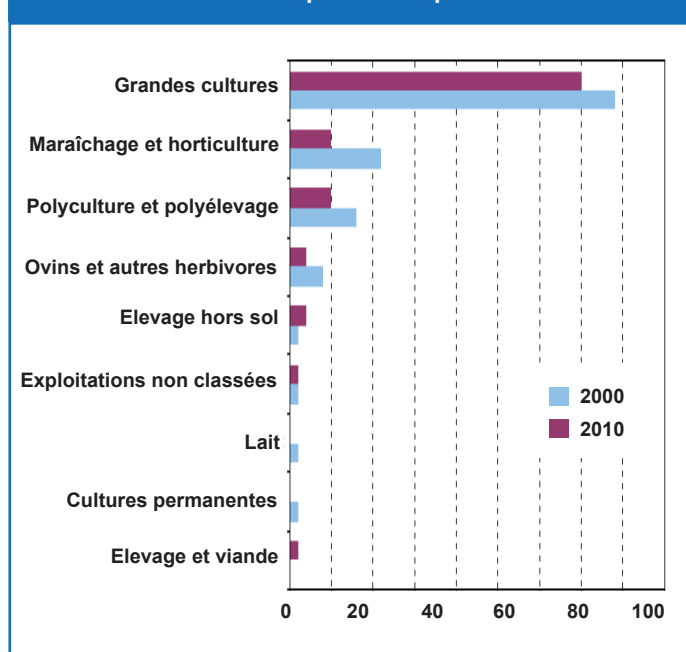
Classées selon leur dimension économique (en fonction de la Production Brute Standard - PBS), 51% sont des grandes exploitations (PBS supérieure à 100 000 euros). Ce taux est inférieur à la moyenne départementale.

Répartition et évolution des exploitations selon leur OTEX (%)

	Territoire du Scot du Grand Creillois			Département de l'Oise		
	Pourcentage		Evol. 2010/2000	Pourcentage		Evol. 2010/2000
	2000	2010	2000	2000	2010	2000
Exploitations de grandes cultures	59,1	68,6	11,4	54,64	63,3	-3,4
Exploitations de polyculture - polyélevage	12,1	9,8	-37,5	18,6	14,6	-35,1
Exploitations de bovins lait	1,5	0,0	-100,0	7,7	6,2	-33,1
Exploitations d'élevage et viande	0,0	2,0	---	3,8	3,7	-20,1
Exploitations mixtes	0,0	0,0	---	1,9	1,7	-25,3
Exploitations d'ovins et autres herbivores	6,1	3,9	-50,0	7,8	6,5	-30,5
Exploitations d'élevage hors sol	1,5	3,9	100,0	2,2	1,4	-46,6
Exploitations de maraîchage et d'horticulture	16,7	9,8	-54,5	3,3	2,2	-45,5

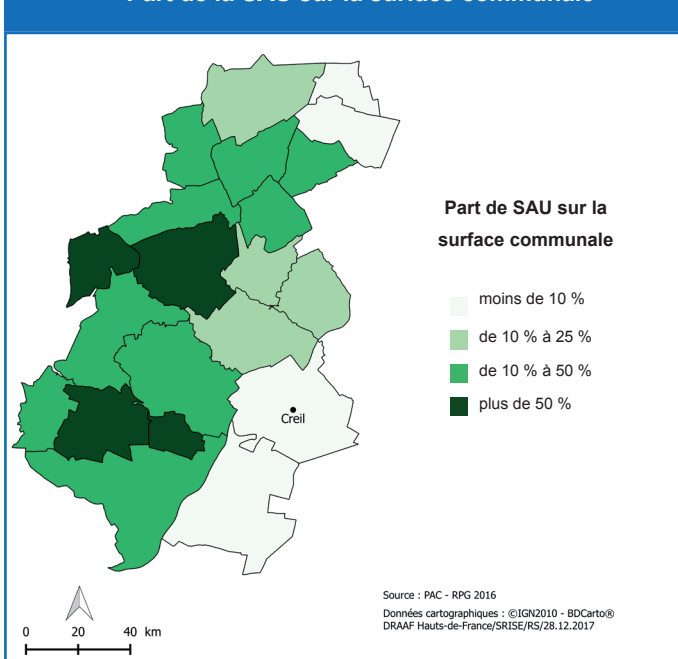
Source : Agreste - DRAAF - Recensements agricoles 2000 et 2010

Nombre d'exploitations par OTEX



Source : Agreste - DRAAF - Recensements agricoles 2000 et 2010

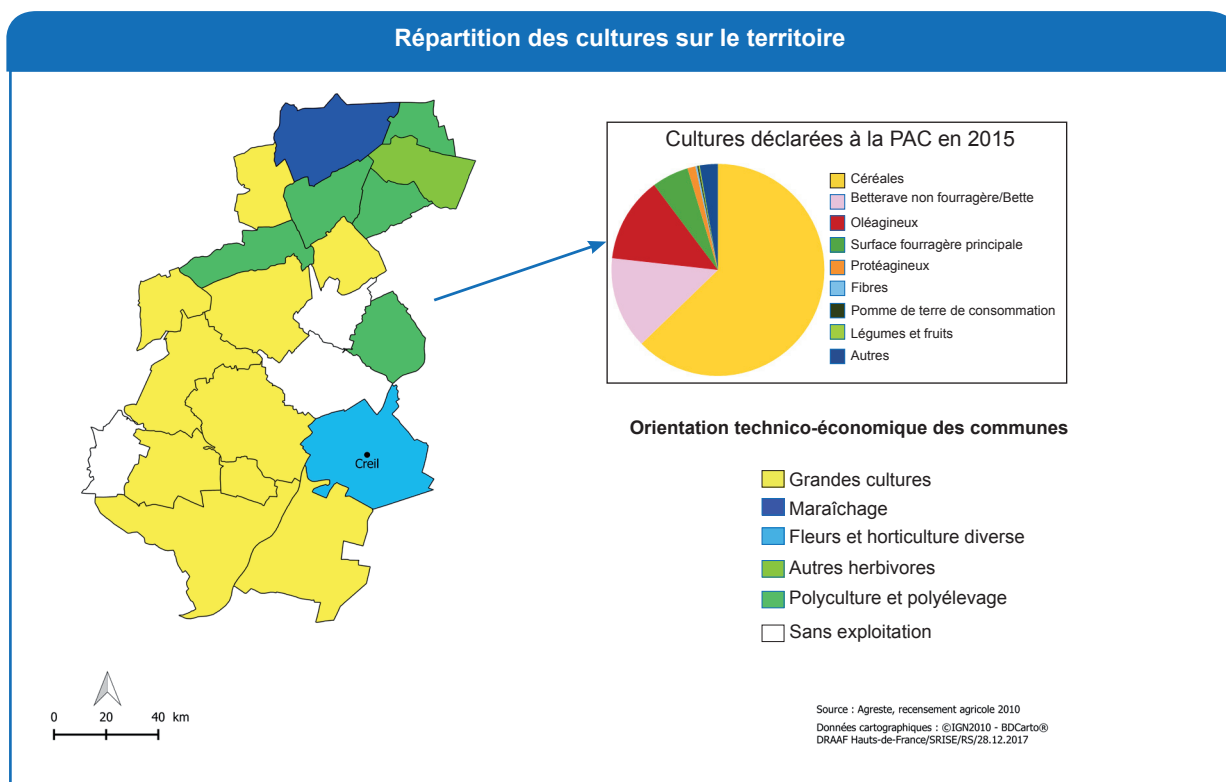
Part de la SAU sur la surface communale



Typologie de cultures

Répartition et évolution des cultures							
	Nombre d'exploitations			Surface Agricole Utilisée			Part département (%)
	en ayant en 2000	en ayant en 2010	Évolution (%)	en 2000 (ha)	en 2010 (ha)	Évolution (%)	
Terres labourables	46	42	-8,7	4 190	4 252	1,5	1,3
Céréales	42	39	-7,1	2 620	2 643	0,9	1,3
Blé tendre	42	37	-11,9	1 875	1 995	6,4	1,3
Oléagineux	13	25	92,3	153,74	470,92	206,3	2,3
Protéagineux	28	14	-50,0	415	205,95	-50,4	0,8
Betteraves industrielles	33	28	-15,2	532	593	11,5	1,5
Pommes de terre demi-saison, conservation	6	5	-16,7	6	4	-31,4	0,1
Surfaces toujours en herbe	23	21	-8,7	251	180	-28,3	0,5
Fourrages et STH	28	23	-17,9	361	301	-16,7	0,6

Source : Agreste - DRAAF - Recensements agricoles 2000 et 2010



Cheptel

Élevage en nombre d'exploitations et de têtes								
	Nombre d'exploitations				Nombre de têtes			
	en ayant en 2000	en ayant en 2010	Evol.(%)	% dép.	en 2000	en 2010	Evol.(%)	% dép.
Vaches laitières	5	3	-40,0	0,52	112	66	-41,1	0,24
Vaches à viande	7	7	0,0	1,06	141	198	40,4	1,29
Équidés	6	3	-50,0	1,11	75	35	-53,3	0,93
Caprins	0	s	-	s	0	s	-	s
Ovins	3	4	-33,3	1,39	140	206	47,1	0,75
Porcins	s	s	s	s	s	s	s	s
Poules pondeuses d'oeufs de consommation	11	3	-72,7	1,43	603	238	-60,5	0,02

Source : Agreste - DRAAF - Recensements agricoles 2000 et 2010

Circuits courts - Diversification - Agriculture biologique

9 exploitations commercialisent en circuits courts en 2010, soit près de 17,6% des exploitations du Scot du Grand Creillois.

Cette tendance est supérieure à la moyenne départementale (11,3 %).

La vente à la ferme est le circuit court dominant et représente 55 % des transactions.

7 exploitations (13,6%) pratiquent une activité de diversification (11,7% pour le département de l'Oise). 3 exploitations pratiquent le travail à façon.

1 exploitation est convertie à l'agriculture biologique en 2010 d'après le RA2010 pour 10 ha. A la déclaration PAC 2015, 5,6 Ha sont déclarés en culture bio.

La tendance relevée pour le département de l'Oise en 2010 est de 53 exploitations converties à l'agriculture bio pour 3 478 Ha.

Emploi agricole

Répartition des Unités de travail annuel				
Unité de travail annuel	CA Creil Sud Oise	CC Liancourtois - Vallée Dorée	Territoire	Part du territoire dans le département
Chefs et coexploitants	18,9	17,3	36	1,4
Coexploitants	5,8	2,6	8	1,2
Conjoints non coexploitants	2,0	2,5	5	1,4
Autres actifs de la MO familiale	1,4	1,4	3	1,6
Salariés permanents (hors MO familiale)	7,0	22,6	30	2,2
Saisonniers, occasionnels	2,5	2,6	5	1,7
Autres	2,0	0,2	2	2,0
Total	39,5	49,2	89	1,6
UTA moyen	1,5	2,1	1,7	1,7

Source : Agreste - DRAAF - Recensement agricole 2010

Répartition du travail homme-femme, famille - hors famille et tranches d'âge

	Nombre d'exploitations			Nombre de personnes			Unités de travail annuel (UTA)		
	2000	2010	Evol. %	2000	2010	Evol.%	2000	2010	Evol.%
Chef d'exploitation et co-exploitants	56	51	-8,9	81	62	-23,5	65	44	-32,3
<i>dont Hommes</i>	56	41	-26,8	63	44	-30,2	52	35	-32,7
<i>dont Femmes</i>	17	17	0,0	18	18	0,0	13	9	-30,8
<i>moins de 40 ans</i>	16	9	-43,8	16	9	-43,8	14	8	-46,1
<i>de 40 ans à 60 ans</i>	44	29	-34,1	50	36	-28,0	39	28	-28,7
<i>60 ans et plus</i>	12	17	41,7	15	17	13,3	12	9	-24,7
Salariés permanents hors famille	17	10	-41,2	81	31	-61,7	76	29	-61,8
<i>dont hommes</i>	17	10	-41,2	47	21	-55,3	45	20	-55,6
<i>dont femmes</i>	6	4	-33,3	34	10	-70,6	31	9	-71,0
<i>moins de 40 ans</i>	10	6	-40,0	44	10	-77,3	42	9	-78,6
<i>de 40 ans ou plus</i>	14	7	-50,0	37	21	-43,2	34	20	-41,2

Source : Agreste - DRAAF - Recensements agricoles 2000 et 2010

Note de lecture: **51** exploitations en 2010 ont un chef d'exploitation et co-exploitants. Parmi ces 51 exploitations, 41 ont au moins un chef d'exploitation homme, 17 ont au moins un chef d'exploitation femme, 7 ont des chefs d'exploitations homme et femme (41+17-51).

Industries Agro-Alimentaires

Fin 2015, (Source INSEE-CLAP), 285 personnes sont employées dans les 15 établissements du Scot Du Grand creillois. Parmi ceux-ci, figurent :

- la société AGRO INGREDIENTS TECHNOLOGY(entre 50 et 100 salariés à SAINT MAXIMIN), activité de meunerie ;

- la société METRO CASH & CARRY FRANCE (entre 50 et 100 salariés), commerce de gros alimentaire ;

Installation et succession

Successions envisagées pour les chefs d'exploitation nés en 1960 ou avant

	CA Creil Sud Oise	CC Liancourtois - Vallée Dorée	Scot
Non concerné	8	8	16
Ne sait pas	3	7	10
Reprise par le coexploitant	0	0	0
Reprise par membre de la famille qui dirige une autre exploitation	0	0	0
Membre de la famille travaillant dans une autre exploitation	5	4	9
Membre de la famille ne travaillant pas dans une autre exploitation	5	0	5
Successeur dirigeant une autre exploitation	0	1	1
Successeur travaillant dans une autre exploitation	1	0	1
Successeur ne travaillant pas dans une autre exploitation	0	0	0
Pas de successeur connu, l'exploitation va disparaître	5	4	9

Source : Agreste - DRAAF - Recensement agricole 2010

Définitions

Localisation : les données se rapportent aux exploitations ayant leur siège sur la zone considérée.

Géographie : les données sont présentées selon la géographie 2010. En cas de fusion de communes entre deux recensements, les données communales ont été reconstituées par somme des données antérieures des communes fusionnées. En cas de scission de commune, les données ne sont pas comparables. Les cas de modification sont signalés dans la colonne modification.

Champ des données des recensements agricoles : ensemble des exploitations hors structures collectives.

Exploitation agricole : unité économique qui participe à la production agricole, qui atteint une certaine dimension (1 hectare de superficie agricole utilisée ou 20 ares de cultures spécialisées ou 1 vache ou 6 brebis-mères ou une production supérieure à 5 veaux de batterie...) et de gestion courante indépendante.

Taille des exploitations (petites, moyennes, grandes) : Les surfaces agricoles et les cheptels sont valorisés selon des coefficients permettant le calcul de la production brute standard (PBS). Ces coefficients résultent de valeurs moyennes sur la période 2005 à 2009. La PBS décrit un potentiel de production des exploitations et permet de les classer selon leur taille : les petites ont une PBS inférieure à 25 000 €, les moyennes une PBS comprise entre 25 000 et moins de 100 000 €, les grandes atteignent ou dépassent 100 000 €.

Otex : Orientation technico-économique des exploitations agricoles. La contribution de chaque culture et cheptel permet de classer l'exploitation agricole dans une orientation technico-économique (Otex) selon sa production principale.

Unité de travail annuel : mesure en équivalent temps complet du volume de travail fourni par les chefs d'exploitations et coexploitants, les personnes de la famille, les salariés permanents, les salariés saisonniers et par les entreprises de travaux agricoles intervenant sur l'exploitation. Cette notion est une estimation du volume de travail utilisé comme moyen de production et non une mesure de l'emploi sur les exploitations agricoles.

Superficie agricole utilisée : superficies des terres labourables, superficies des cultures permanentes, superficies toujours en herbe, superficies de légumes, fleurs et autres superficies cultivées de l'exploitation agricole.

Superficie en terres labourables : superficie en céréales, cultures industrielles, légumes secs et protéagineux, fourrages (hors superficie toujours en herbe), tubercules, légumes de plein champ, jachères.

Superficie toujours en herbe : prairies naturelles ou semées depuis six ans ou plus.

Superficie fourragère principale : Somme des fourrages et des superficies toujours en herbe.

Unité gros bétail tous aliments (UGBTA) : Unité employée pour pouvoir comparer ou agréger des effectifs animaux d'espèces ou de catégories différentes. On définit des équivalences basées sur les besoins alimentaires de ces animaux. Par définition, 1 vache de 600 kg produisant 3 000 litres de lait par an = 1,45 UGB ; 1 veau de boucherie = 0,6 UGB ; 1 truie = 0,21 UGB ; un poulet de chair = 0,011 UGB ; une poule pondeuse d'oeuf de consommation = 0,014 ... Comme pour la SAU, toutes les UGB sont ramenées au siège de l'exploitation.

Agreste : la statistique agricole

Direction Régionale de l'Alimentation, de l'Agriculture et de la Forêt des Hauts-de-France

Service régional de l'information statistique et économique

518, rue Saint-Fuscien - CS 90069 - 80094 Amiens cedex 3 - Tél. 03 22 33 55 50

Courriel : srise.draaf-hauts-de-france@agriculture.gouv.fr



■ Directeur Régional : Luc MAURER
■ Directeur de publication : Grégory BOINEL
■ Rédaction : Pôle Etudes Territoriales
■ Composition : Monique LECUT

■ Cartographie : Rémi SANTER
■ Impression : Srise Hauts-de-France
■ © Agreste 2018