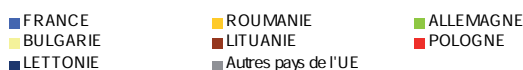
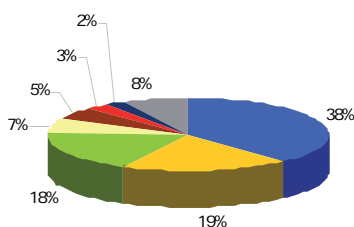




Selon Eurostat, l'Union Européenne à 28 a exporté 36 millions de tonnes de céréales en 2013. Le blé tendre représente à lui seul près de 70% du volume exporté et le trio blé tendre, orge, maïs 95%. La France, l'Allemagne et la Roumanie réalisent les trois quarts de ces exportations de céréales (près de 40% par la France). Celles-ci quittent l'Union Européenne quasiment exclusivement par voie maritime. C'est ainsi qu'en 2013 toujours, 23 millions de tonnes de blé tendre ont pris la mer, dont 10 millions de tonnes récoltées sur le territoire national et expédiées à partir des ports français. Dans ce commerce maritime céréalier, le Grand Port Maritime de Rouen tient une place prépondérante, liée en particulier à sa proximité avec les lieux de production. C'est ainsi qu'avec 5,6 millions de tonnes expédiées hors Union Européenne en 2013, il traite à lui seul le quart des exportations européennes et plus de la moitié des exportations françaises de blé tendre.

Premier port céréalier français, son activité céréalière intra et extra communautaire participait en 2013 à hauteur du tiers de son trafic maritime de marchandises (7,3 millions de tonnes sur un trafic global de 22,4 millions de tonnes). Dans la famille des grands ports maritimes français ayant également une activité céréalière, la Rochelle arrive en seconde position avec 4,3 millions de tonnes en 2013. Viennent ensuite les ports de Bordeaux, Nantes, Saint Nazaire et Dunkerque avec des trafics de l'ordre de 1,4 à 1,7 millions de tonnes et Marseille avec moins d'un million de tonnes en 2013.

UE à 28: Part des pays membres dans les exportations de céréales en 2013



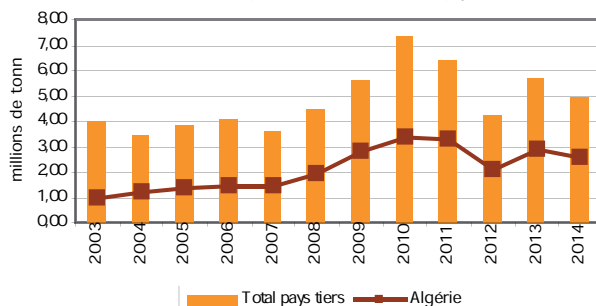
Source : EUROSTAT

Parmi les produits agricoles régulièrement chargés à Rouen à destination des pays tiers, c'est-à-dire hors Union Européenne, figurent outre les céréales (blé, orge, maïs), les protéagineux (pois et féveroles), le colza, le lin et les plants de pommes de terre.

Le blé et l'orge représentent environ 95% du volume de ces produits agricoles. Les féveroles et pois comptent pour 3 à 5%, le lin pour 1% environ. Le maïs n'est expédié que de façon occasionnelle et en petite quantité (au maximum 3 200 tonnes/an entre 2010 et 2014). Le colza, un peu plus présent que le maïs dans les chargements, ne dépasse pas 30 000 tonnes en 2013 et atteint 20 000 tonnes en 2014. Il est absent des exportations de 2010 à 2012. Les plants de pommes de terre forment de petits volumes, moins de 10 000 tonnes/an, mais sont expédiés régulièrement. Depuis 2009, les volumes annuels exportés dépassent les 5 000 tonnes. Le blé fait route majoritairement vers les pays du Maghreb, Algérie en tête et Maroc. La part exportée vers l'Algérie tend à croître. Elle est passée de 23% en 2003 à 52% en 2014. Depuis 2011, elle dépasse 50%. La part du Maroc tend elle aussi à augmenter, de 13% en 2003 à plus de 20% depuis 2010, exception faite de l'année 2013. Parallèlement, le poids de l'Egypte se réduit, il n'atteint plus que 5% en 2014 au lieu de 14% en 2003.

Sur les cinq dernières années, de 2010 à 2014, l'orge est expédiée principalement vers la Chine, l'Arabie Saoudite, le Maroc et l'Algérie. La Chine notamment a effectué de gros achats en 2014 (54% de l'orge exportée depuis Rouen), faisant ainsi un retour remarqué après deux années de faible présence (3% en 2012 et 8% en 2013). L'Egypte est le seul acquéreur régulier de féveroles sur le port de Rouen et sur les dix dernières années. La quasi totalité des féveroles expédiées depuis Rouen le sont vers ce pays. De 2003 à 2012, les pois chargés à Rouen sont acheminés principalement vers l'Inde, voire totalement selon les années. 2013 fait exception, avec 90% des pois dirigés vers l'Egypte et 10% vers l'Inde. Les plants de pommes de terre, près de 9 000 tonnes en 2014, partent essentiellement vers les pays du pourtour méditerranéen (Algérie, Egypte en tête).

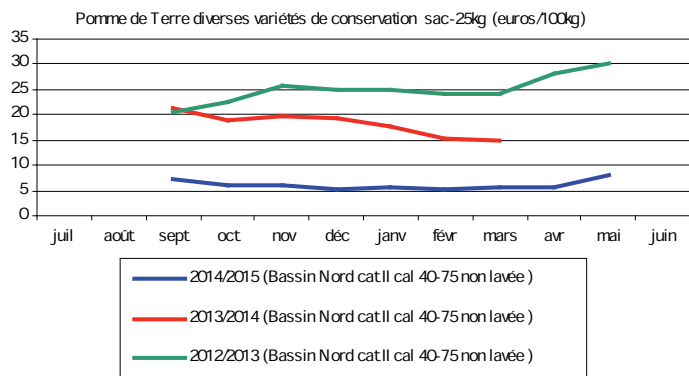
Port de Rouen - Exportations de blé tendre vers pays tiers



Sources : DRAAF Haute-Normandie - SRAL- traitement SRISE

■ Pommes de terre

En mai, le marché se réactive enfin, entraînant une hausse des cours. Les acheteurs sont à la recherche de produits de qualité et ceux-ci se raréfiant, le mouvement de hausse se maintient tout le mois.



Source : SRISE /SNM

■ Collecte des organismes stockeurs

Au mois d'avril, la collecte cumulée de blé reste en léger retrait (- 1,6%) par rapport au cumul de la campagne précédente à la même période. La collecte d'orge, toujours stimulée par les achats chinois, affiche un niveau équivalent à celui du mois de mars et dépasse en cumul la collecte de la dernière campagne. La collecte de colza reste dynamique et atteint maintenant un niveau équivalent à celui de la campagne 2013/2014. Celles de maïs et de pois évoluent peu par rapport à la situation du mois de mars.

Volume collecté par les organismes stockeurs (1000 T)					
	mars-2015	avril-2015	évolution 04-15/04-14	cumul campagne	évolution N/N-1
Blé	241,9 (c)	219,2 (p)	-4,6%	2113,4	-1,6%
Orge	24,3 (c)	23,6 (p)	10,7%	406,3	32,9%
Maïs	3,3 (c)	2,4 (p)	-39,1%	54,9	-11,9%
Colza	35,3 (c)	30,4 (p)	7,4%	307,8	-0,6%
Pois	1,6 (c)	1,5 (p)	6,2%	21,1	-18,6%

(C) : donnée définitive corrigée - (P) : donnée provisoire

Source : FranceAgriMer

■ Cultures d'hiver

C'est le début de l'épiaison des blés qui présentent dans l'ensemble un bon état général. L'épiaison des orges est maintenant terminée. Les parcelles ont belle allure. La floraison des colzas est achevée, les siliques sont formées. La végétation n'a subi aucun dégât pour le moment, exception faite des suites d'averses de grêle survenues localement. Si pour l'orge et le colza, il ne reste plus qu'à attendre la récolte, des apports d'azote et traitements fongicides sont encore réalisés sur le blé.

■ Cultures de printemps

Les pois sont bien développés et commencent progressivement à fleurir. Les féveroles poussent correctement. La fraîcheur du mois de mai ralentit la pousse du lin qui présente globalement un bel aspect. Toutefois, selon les secteurs, le manque d'eau se fait sentir et rend la végétation moins dense. Les betteraves sucrières sont au stade 6 feuilles ou plus. Les désherbages se poursuivent. Les pommes de terre maintenant toutes plantées sont bien levées.

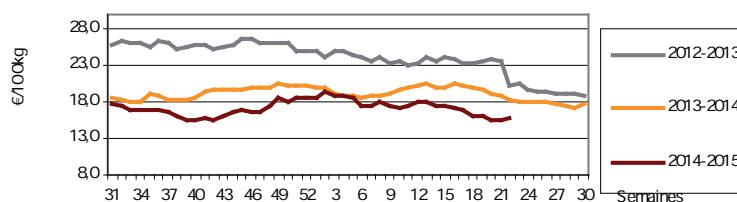
■ Fourrages

L'herbe continue de pousser pénalisée toutefois par la fraîcheur du mois de mai. Les enrubannages sont en cours ou terminés selon les secteurs. Conséquence du manque de chaleur, les rendements peuvent être décevants, mais la qualité est au rendez-vous. Les animaux sont tous sortis. Les semis de maïs fourrage sont terminés et lèvent bien. Les travaux de désherbage sont en cours sur le maïs comme sur les betteraves fourragères.

■ Marché du blé

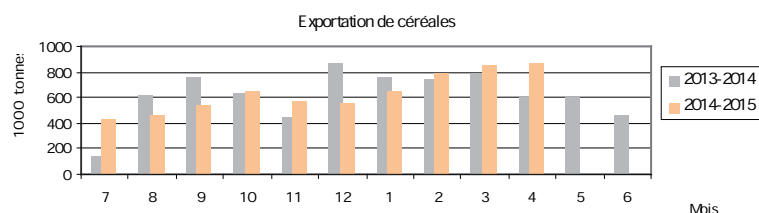
La tendance à la baisse du cours de blé se prolonge tout au long du mois de mai. Les conditions de cultures sont tout à fait satisfaisantes dans les principales régions de production. Le raffermissement de l'euro face au dollar joue également en faveur de la baisse. Cependant, en fin de mois, le marché se reprend. L'Algérie effectue des achats. De plus, la météo moins favorable outre Atlantique fait craindre pour la qualité des cultures.

Cours du blé : léger rebond à fin mai



Source : FranceAgriMer

En avril, les exportations de céréales se maintiennent à un niveau élevé (874 000 tonnes), légèrement supérieur à celui du mois de mars. Le volume cumulé est maintenant identique à celui atteint lors de la campagne précédente à la même période. En blé, les plus gros volumes sont expédiés vers le Maroc. La Chine est toujours aux achats sur l'orge.



PRODUCTIONS ANIMALES

Lait

Le premier mois de la campagne 2015/2016 débute sur un volume collecte inférieur de 2,3% à celui d'avril 2014 dont le niveau était particulièrement élevé. Les prix moyens régionaux s'érodent toujours avec une diminution de 16,2% en un an, une baisse qui s'estompe légèrement au fil des mois. Dans l'Union européenne, la hausse de la collecte s'annonce importante mais moins que prévu.

Evolution des livraisons & du prix moyen payé

Haute-Normandie						
Campagne	Livraisons de lait (1 000 hl)			Prix moyen du lait (€/hl)		
	2015	2014	Evol.	2015	2014*	Evol.
Février	695,2 r	712,8	-2,5 %	32,06	40,57	-21,0%
Mars	760,1 r	793,7	-4,2 %	31,43	38,53	-18,4%
Cumul camp**	8 622,2 p	8 442,1	2,1 %	///	///	///
Avril	758,1 p	776,3	-2,3 %	30,51 p	36,40	-16,2%

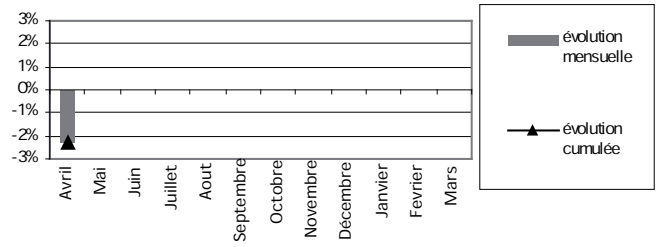
Source : FranceAgriMer - AGRESTE - EMLait

* prix moyen nouvelle enquête à compter du 01/01/2014

** campagne 14/15, données d'avril non comptabilisées

p : provisoire, toutes les données ne sont pas disponibles, r : rectifié

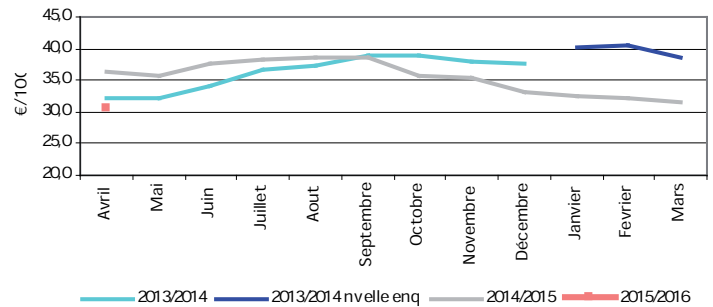
Livraisons de lait en Haute-Normandie



Evolution en % par rapport à la campagne précédente

Source : FranceAgriMer - AGRESTE - EMLait

Prix du lait en Haute-Normandie



NB : Prix moyen nouvelle enquête à partir de janvier 2014

Source : FranceAgriMer - AGRESTE - EMLait

Bovins

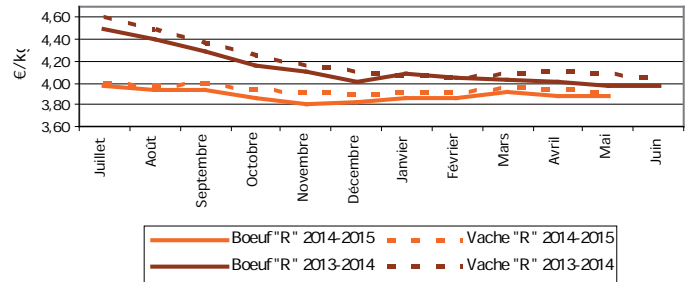
Le cours de la viande de vache lait «O» continue de progresser (+3% par rapport à avril), quand ceux du boeuf et de la vache viande «R» stagnent. Depuis le début de l'année selon FranceAgriMer - Kantar Worldpanel, les achats de viande hachée par les ménages ont progressé par rapport à l'année dernière, contribuant au raffermissement des cours des vaches laitières.

Cotations entrée abattoir Grand Ouest (€/kg nouvelle grille)			
Mois	Boeuf viande R	Vache viande R	Vache lait O
Mars	3,92	3,95	2,87
Avril	3,89	3,94	2,93
Mai*	3,88	3,93	3,03

Source : FranceAgriMer

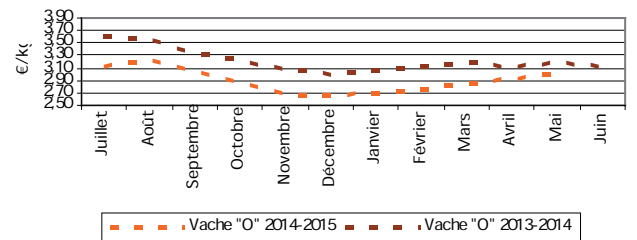
* en mai, application du prix du réseau d'opérateurs en l'absence de validation par la commission de cotations des gros bovins entrée abattoir.

Boeuf "R" et Vache "R" : cours stables



Source : FranceAgriMer

Vache "O" : hausse confirmée



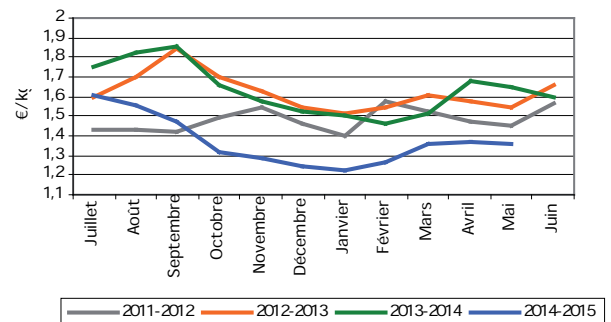
Source : FranceAgriMer

Porcs

La cotation Inter Régionale Centre Ouest situe la moyenne mensuelle pour la classe « E » (€ / Kg) :

A 1,36 € / kg en mai 2015,
Contre .. 1,37 € / kg en avril 2015,
Et 1,64 € / kg en mai 2014.

Porc charcutier



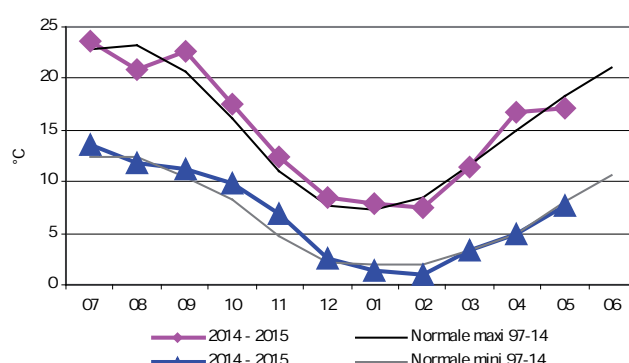
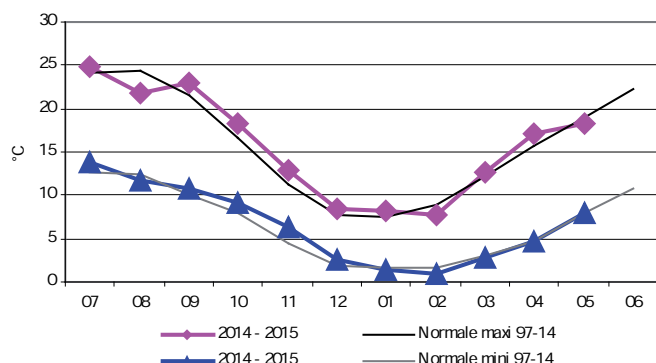
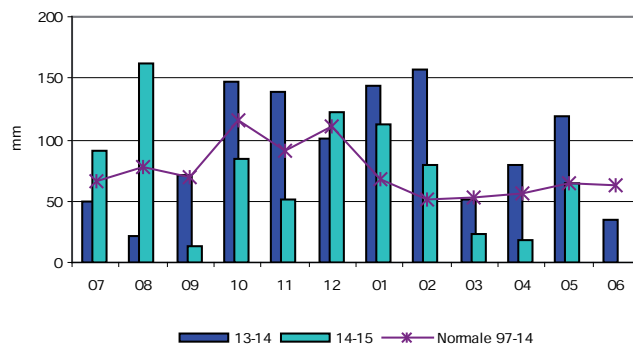
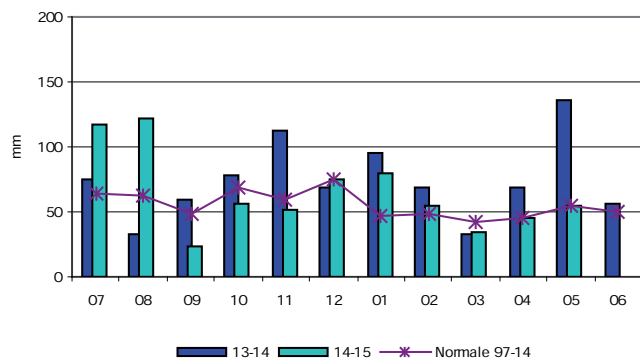
Source : FranceAgriMer

METEO

Même si la température moyenne est tout juste inférieure à la normale, le mois de mai laisse une impression de fraîcheur. Les températures maximales peinent en effet à grimper et ne dépassent que rarement 20°C. Les températures nocturnes sont généralement froides (6°C au plus 1 jour sur 3). Après deux mois secs en Seine-Maritime, les précipitations retrouvent un niveau conforme à la normale et sont plutôt bien réparties entre les trois décades. Elles sont également conformes à la normale dans l'Eure, les deux premières décades étant les plus arrosées.

Eure - Station du Neubourg

Seine-Maritime - Station d'Yvetot



Précipitations

Période	Hauteur en mm	Nombre de Jours		Observations
		> 1mm	> 10mm	
1ère Décade	25,5	4	1	12,0 mm le 04
2ème Décade	19,5	3	0	8,5 mm le 14
3ème Décade	9,0	3	0	5,5 mm le 31
Total Mensuel	54,0	10	1	
Moy. 97/14	54,5	10	///	

Période	Hauteur en mm	Nombre de Jours		Observations
		> 1mm	> 10mm	
1ère Décade	28,0	4	1	16,0 mm le 04
2ème Décade	22,0	3	1	13,0 mm le 14
3ème Décade	14,5	2	0	8,0 mm le 31
Total Mensuel	64,5	9	2	
Moy. 97/14	65,0	10	///	

Températures

Période	Températures moyennes sous abri			Températures extrêmes		Jours gelée
	Maxi-ma	Mi-nima	Moy.	Maximum	Minimum	
1ère Décade	18,1	9,4	13,7	21,7 le 10	5,1 le 07	0
2ème Décade	18,2	6,4	12,3	26,0 le 11	3,0 le 13	0
3ème Décade	18,8	8,1	13,5	21,3 le 27	3,7 le 22	0
Total Mensuel	18,4	8,0	13,2			0
Moy. 97/14	19,0	8,1	13,4			0

Période	Températures moyennes sous abri			Températures extrêmes		Jours gelée
	Maxi-ma	Mi-nima	Moy.	Maximum	Minimum	
1ère Décade	17,5	8,7	13,1	22,2 le 10	5,3 le 01	0
2ème Décade	16,6	6,4	11,5	22,8 le 11	1,8 le 13	0
3ème Décade	17,5	7,8	12,7	21,0 le 27	3,5 le 22	0
Total Mensuel	17,2	7,6	12,4			0
Moy. 97/14	18,2	8,0	12,8			0

Source : CRAN

Toute reproduction ou citation, partielle ou totale, est autorisée sous réserve de la mention de la source : DRAAF – SRISE de Haute-Normandie

Direction Régionale de l'Alimentation, de l'Agriculture et de la Forêt



MINISTÈRE
DE L'AGRICULTURE, DE
L'AGROALIMENTAIRE
ET DE LA FORÊT

Directrice de la publication : Edith VIDAL
Rédacteur en chef : Michel DELACROIX
Composition et impression : SRISE
Dépôt Légal : A parution
I.S.S.N. : 1953-5813

SERVICE REGIONAL D'INFORMATION
STATISTIQUE ET ECONOMIQUE
DE HAUTE-NORMANDIE
2, rue Saint-Sever - 76032 ROUEN CEDEX
Tél. : 02.32.18.95.93 – fax : 02.32.18.95.97
Mél : srise.draaf-haute-normandie@agriculture.gouv.fr

www.draaf.haute-normandie.agriculture.gouv.fr