



Hausse de la récolte de bois en 2013, le bois énergie contribue à cette tendance.

En 2013, la récolte totale de bois atteint 724 000 mètres cube en Haute-Normandie. Elle progresse de 3% par rapport à 2012. Les récoltes de bois énergie et de bois d'industrie augmentent ; celle du bois d'œuvre baisse.

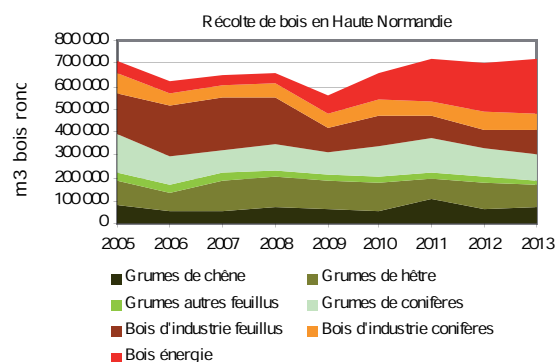
La part du bois énergie dans la récolte commercialisée augmente encore en 2013 pour atteindre 33% (30% en 2012). Celle du bois d'œuvre diminue de 5 points pour la deuxième année consécutive et s'ancre sous la barre des 50%. La part du bois d'industrie connaît un léger rebond, passant de 23 à 25%. 2013 confirme le changement constaté en 2012 dans la destination de la récolte de bois en Haute-Normandie. En effet, sur la période 2005-2011, le bois d'œuvre constitue en moyenne plus de 50% de la récolte et la progression de la part du bois énergie sur cette même période s'opère surtout au détriment de celle du bois d'industrie. En 2012 et 2013, la part du bois énergie croît aux dépens de celle du bois d'œuvre.

La diminution de la récolte en feuillus de bois d'œuvre concerne majoritairement le hêtre (-14%). Le chêne, le châtaignier et le peuplier sont davantage coupés. Au total, le volume de feuillus récoltés pour bois d'œuvre en 2013 a chuté de 12 200 mètres cubes soit -6%. Même constat pour les résineux de bois d'œuvre avec une diminution de 8% des volumes de récolte. Tous les résineux principaux sauf le pin sylvestre sont concernés. En Haute-Normandie pourtant la production de sciages, augmente de 6% toutes essences confondues.

Après deux années de récoltes stables (environ 150 000 m³), la récolte de bois de trituration (96% du

bois d'industrie) repart à la hausse avec 171 300 m³, soit + 11%, tiré par l'industrie du panneau. Il s'agit majoritairement de feuillus (58% du bois de trituration).

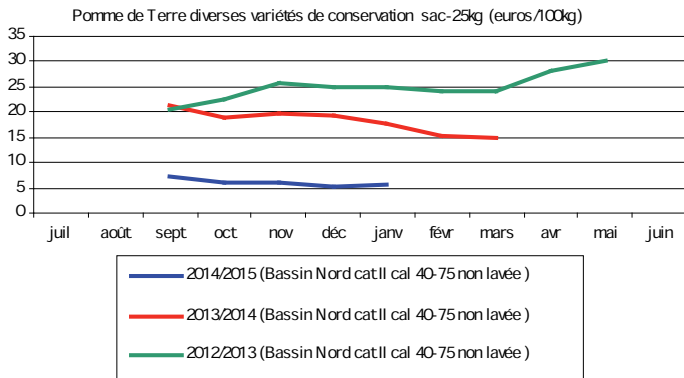
Sur les 241 400 mètres cube prélevés pour le bois énergie (soit 14% de plus qu'en 2012), 62% proviennent de bois rond inférieur à 2 mètres de long, 23% de plaquettes forestières et 15% de bois rond supérieur à 2 mètres. L'utilisation de ce dernier diminue de 16% par rapport à 2012. La certification concerne 60% du bois énergie, contre 40% en France. L'évolution de la récolte de bois énergie est bien corrélée à la puissance cumulée des installations de chaufferies régionales.



Récolte de bois commercialisée (en m ³ rond)	Haute-Normandie			France métropolitaine		
	2012	2013	Evol 2013/2012	2012	2013	Evol 2013/2012
Bois d'œuvre	327 158	304 355	-7%	18 217 811	18 535 146	+2%
Grumes de feuillus	202 216	189 970	- 6%	4 978 377	4 861 787	- 2%
dont chênes	63 781	68 384	+7%	2 140 941	2 128 728	- 1%
dont hêtres	117 308	100 374	-14%	1 111 450	1 086 252	- 2%
Grumes de résineux	124 942	114 385	-8%	13 239 434	13 673 360	+3%
Bois d'industrie	162 275	178 296	+10%	11 336 245	10 402 761	-8%
dont feuillus pour la trituration	79 228	99 938	+26%	4 336 394	3 887 907	-10%
dont résineux pour la trituration	75 431	71 352	-5%	6 365 074	5 760 354	- 10%
Bois énergie	211 660	241 434	+14%	5 634 558	6 915 202	+23%
dont bois rond moins de 2 m	118 778	148 851	+25%	3 262 204	3 774 145	+16%
dont plaquettes forestières	45 217	55 748	+23%	1 202 309	1 841 592	+53%
Récolte totale de bois	701 093	724 085	+3%	35 188 614	35 853 109	+2%

■ Pommes de terre

Quelques activités en début et fin de mois ne permettent pas de réelles améliorations du marché qui reste très lourd. Le quintal prend 43 centimes, bien en deçà des cours des autres années. Le froid cependant permet une meilleure conservation des lots. Certains producteurs espèrent trouver d'autres types de débouchés, tel que l'énergie, pour sauver la mise.



NB : valeurs manquantes : absence de cotation

Source : SRISE /SNM

■ Cultures d'hiver

Les cultures d'hiver présentent un bon état général ; leur pousse est stoppée par la vague de froid. La rouille jaune se développe selon les secteurs. L'humidité du mois de janvier cause quelques mares dans les champs.

■ Cultures de printemps

Les sucreries de Fontaine le Dun et Etrepagny ont respectivement cessé leur fabrication le 29 décembre et le 14 janvier. La campagne 2014-2015 en France atteint un record de durée avec 113 jours en moyenne.

La Chine ayant acheté une grande partie de la récolte 2013, les stocks de lin sont très bas et les cours en hausse. Le lin 2014 est en cours de teillage. Les travaux de préparation des cultures n'ont pas encore commencé. Seuls quelques épandages d'engrais de fond et labours hivernaux sont réalisés.

■ Fourrages

Quantité et qualité sont au rendez-vous côté fourrage. La richesse du maïs permet de diminuer la dose dans la ration des animaux ; les achats en aliments sont limités. La conservation se fait dans de bonnes conditions. Les prairies sont en repos végétatif.

■ Collecte des organismes stockeurs

En décembre, la collecte de céréales ne s'améliore pas, hormis pour l'orge qui affiche une évolution exceptionnelle : désormais 32% d'avance sur 2013/2014. Avec 158 600 tonnes en décembre, la collecte de blé est en repli. La collecte régionale de maïs décroche (-26,2% par rapport à décembre 2013). Au niveau mondial, les acheteurs semblent séduits par l'offre américaine. Sur le marché européen, le maïs ukrainien concurrence fortement les productions hexagonales, en particulier dans le sud du continent. Le maïs français reste cependant compétitif sur le marché intérieur face à d'autres céréales fourragères. La situation pour le pois ne s'améliore pas avec une perte de 2 points dans l'évolution des cumuls de campagne depuis novembre (-11% à -12,9%).

	Nov-14	Déc-14	évolution 11-14/11-13	cumul campagne	évolution N/N-1
Blé	175,4 (c)	158,6 (p)	-7,0%	1280,5	-5,5%
Orge	29,6 (c)	26,1 (p)	122,6%	316,5	32,4%
Maïs	23,6 (c)	7,1 (p)	-26,2%	41,6	-10,9%
Colza	15,9 (c)	11,9 (p)	2,7%	205,9	0,8%
Pois	1,5 (c)	1,2 (p)	-35,5%	15,8	-12,9%

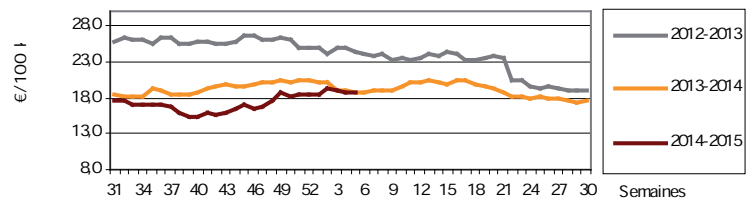
(C) : donnée définitive corrigée - (P) : donnée provisoire

Source : FranceAgriMer

■ Marché du blé

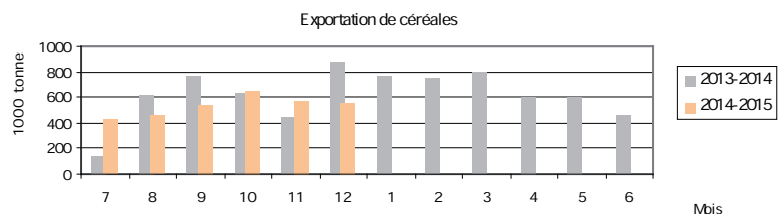
Le mois de janvier est marqué par la fermeté des cours du blé. Grâce à un prix élevé semaine 2 (19,4 €/quintal), la moyenne mensuelle s'élève à 18,9 €/quintal, proche des valeurs de 2013/2014. Avec la taxation à l'export confirmée par les autorités russes, la France perd un concurrent de taille. Dans un contexte géopolitique lourd, l'Ukraine limite ses exportations de blé. Des achats de céréales pour l'alimentation animale se déroulent sur le marché intérieur.

Cours du blé : fermeté en janvier



Source : FranceAgriMer

Les exportations de décembre affichent un repli important par rapport au même mois de 2013/2014 (-36%). 2014/2015 est en retrait de 8% par rapport à la campagne précédente. Sur les 550 700 tonnes de céréales quittant Rouen en décembre, 89% sont du blé tendre et 7% de l'orge de brasserie.



Source : Port de Rouen

■ Lait

Pour la première fois depuis le début de la campagne, la collecte mensuelle de lait en Haute-Normandie est inférieure à celle de la campagne précédente (-0.2%). Le prix quant à lui chute de 6% de novembre à décembre. La collecte européenne diminue face aux éventuelles amendes en cas de surproduction. Les cours des poudres de lait se raffermissent sur le marché mondial en ce début d'année. Cependant, l'incertitude plane sur 2015 dans un contexte de surproduction mondiale et de fin de quotas européens.

Evolution des livraisons & du prix moyen payé

Haute-Normandie					
	Livraisons de lait (1 000 hl)			Prix moyen du lait (€/hl)	
Campagne	14/15	13/14	Evol.	14/15*	13/14
Octobre	691,8 r	690,2	0,2 %	35,75	38,93
Novembre	695,0 r	682,9	1,8 %	35,24	37,99
Décembre	745,7 p	747,0	-0,2 %	33,11	37,52
Cumul camp.	6 386,6 p	6 153,5	3,8 %	///	///

r : Chiffres rectifiés p : Chiffres provisoires

* prix moyen nouvelle enquête à compter du 01/01/2014

Source : FranceAgriMer - AGRESTE - EMLait

■ Bovins

Les cours de la viande remontent en janvier pour les trois catégories de viande bovine. Les cours progressent de 0,3% (vache viande) à 1,8% (vache lait) par rapport à décembre. Cependant, ces valeurs mensuelles masquent une diminution sur la dernière semaine de janvier. L'ensemble reste encore très inférieur aux prix de 2013/2014 (-3.8% à -11.5%).

Cotations entrée abattoir Grand Ouest (€/kg nouvelle grille)

Mois	Boeuf viande R	Vache viande R	Vache lait O
Novembre	3,81	3,91	2,67
Décembre	3,83	3,90	2,66
Janvier	3,85	3,92	2,71

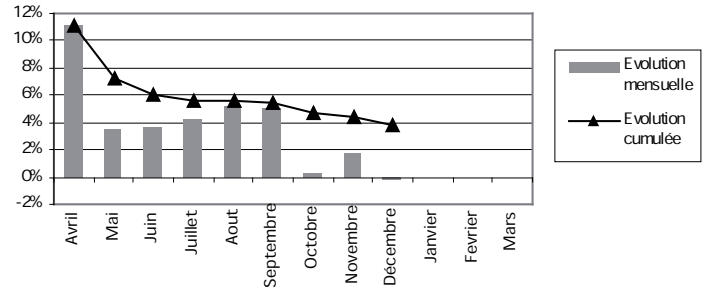
Source : FranceAgriMer

■ Porcs

La cotation Inter Régionale Centre Ouest situe la moyenne mensuelle pour la classe « E » (€ / Kg) :

A **1,22 € / kg en janvier 2015,**
 Contre .. **1,25 € / kg en décembre 2014,**
 Et..... **1,51 € / kg en janvier 2014.**

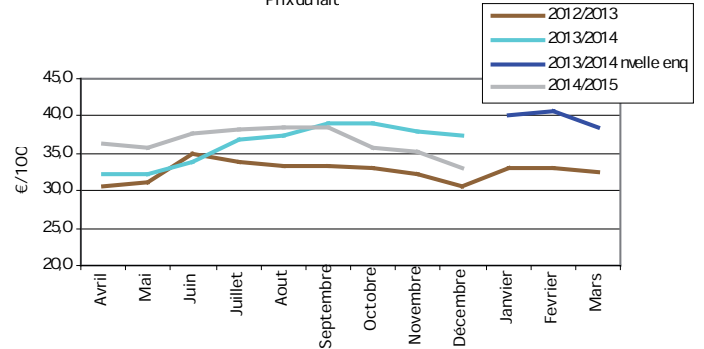
Livraisons de lait : évolution à la baisse confirmée



Evolution en % par rapport à la campagne précédente

Source : SRISE Haute-Normandie

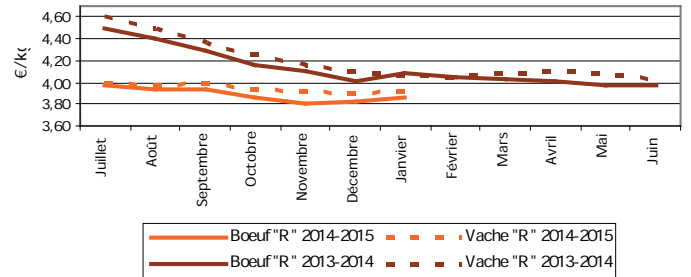
Prix du lait



NB : prix moyen nouvelle enquête à compter du 01/01/2014

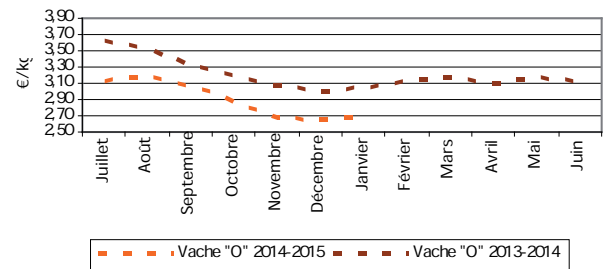
Source : FranceAgriMer - AGRESTE - EMLait

Boeuf " R " et Vache " R " : une légère hausse



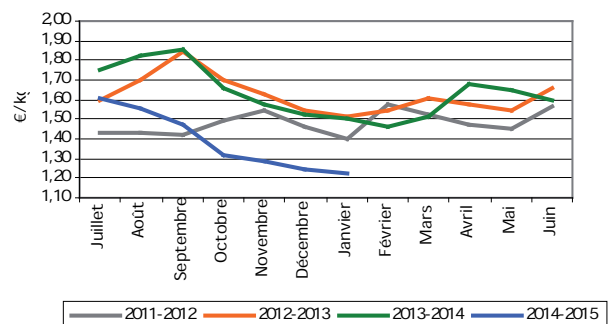
Source : FranceAgriMer

Vache "O"



Source : FranceAgriMer

Porc charcutier

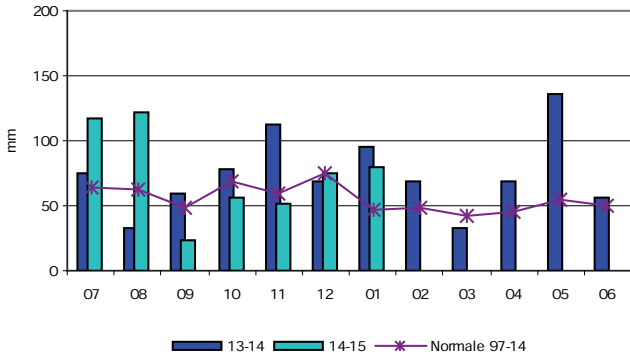


Source : FranceAgriMer

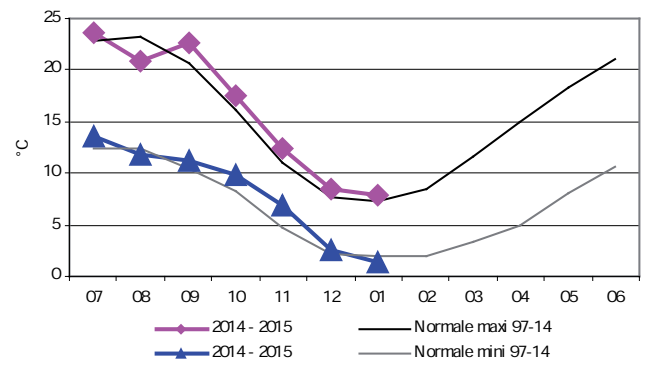
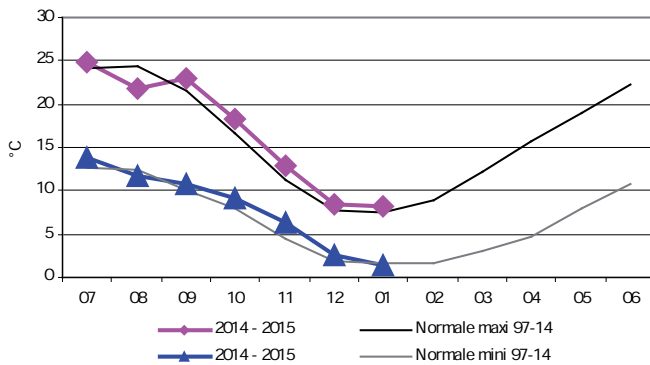
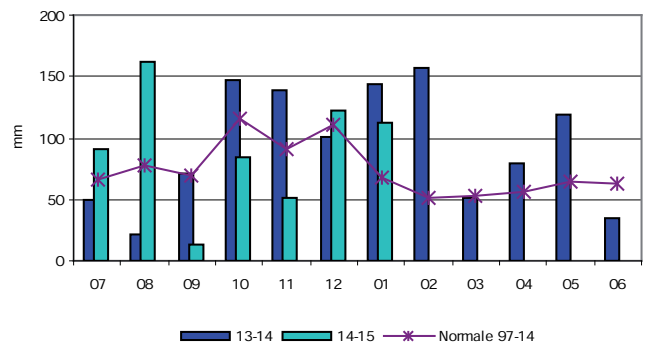
METEO

L'hiver est bien installé en ce mois de janvier. La pluviométrie est importante et les températures minimales et maximales sont respectivement plus froides et plus chaudes que les normales saisonnières. Même s'il a moins plu qu'en janvier 2014, on enregistre 44 mm de plus que la moyenne saisonnière en Seine-Maritime et 32 mm dans l'Eure. Côté températures, le thermomètre indique un maximum de 15,9°C dans l'Eure pour la journée la plus chaude (le 9 janvier) avec une température moyenne de 10,9°C. La valeur minimale enregistrée ce mois est -5°C au Neubourg le 1er janvier.

Eure - Station du Neubourg



Seine-Maritime - Station d'Yvetot



Précipitations

Période	Hauteur en mm	Nombre de Jours		Observations
		> 1mm	> 10mm	
1ère Décade	14,5	3	0	6,5 mm le 03
2ème Décade	30,5	5	1	13,0 mm le 18
3ème Décade	34,5	4	2	12,5 mm le 29
Total Mensuel	79,5	12	3	
Moy. 96 /13	47,1	10	///	

Période	Hauteur en mm	Nombre de Jours		Observations
		> 1mm	> 10mm	
1ère Décade	28,0	4	2	12 mm le 03
2ème Décade	44,5	7	2	11 mm le 18
3ème Décade	40,0	6	2	14 mm le 29
Total Mensuel	112,5	17	6	
Moy. 96 /13	68,1	12	///	

Températures

Période	Températures moyennes sous abri			Températures extrêmes		Jours gelée
	Maxima	Minima	Moy.	Maximum	Minimum	
1ère Décade	10,1	1,3	5,7	15,4 le 09	-5,0 le 01	4
2ème Décade	8,4	2,5	5,4	11,9 le 13	-4,8 le 20	2
3ème Décade	6,4	0,6	3,5	10,1 le 26	-3,4 le 25	5
Total Mensuel	8,2	1,4	4,8			11
Moy. 96/13	7,4	1,7	4,5			11

Période	Températures moyennes sous abri			Températures extrêmes		Jours gelée
	Maxima	Minima	Moy.	Maximum	Minimum	
1ère Décade	9,6	1,9	5,7	14,5 le 09	-2,9 le 01	4
2ème Décade	8,0	2,3	5,2	12,1 le 12	-3,1 le 20	3
3ème Décade	6,4	0,2	3,3	9,7 le 28	-4,6 le 22	6
Total Mensuel	7,9	1,4	4,7			13
Moy. 96 /13	7,3	1,9	4,4			10

Source : CRAN

Toute reproduction ou citation, partielle ou totale, est autorisée sous réserve de la mention de la source : DRAAF – SRISE de Haute-Normandie

Direction Régionale de l'Alimentation, de l'Agriculture et de la Forêt



MINISTÈRE
DE L'AGRICULTURE, DE
L'AGROALIMENTAIRE
ET DE LA FORÊT

Directrice de la publication : Edith VIDAL
Rédacteur en chef : Michel DELACROIX
Composition et impression : SRISE
Dépôt Légal : A parution
I.S.S.N. : 1953-5813

SERVICE REGIONAL D'INFORMATION
STATISTIQUE ET ECONOMIQUE
DE HAUTE-NORMANDIE
2, rue Saint-Sever - 76032 ROUEN CEDEX
Tél. : 02.32.18.95.93 – fax : 02.32.18.95.97
Mél : srise.draaf-haute-normandie@agriculture.gouv.fr

www.draaf.haute-normandie.agriculture.gouv.fr