

Agreste Conjoncture

Coûts de production



Octobre 2019 - n° 2019 - 152

Infos rapides

Coûts de production - 9/10

En août 2019, le prix d'achat des intrants recule par rapport au mois précédent mais continue de croître sur un an

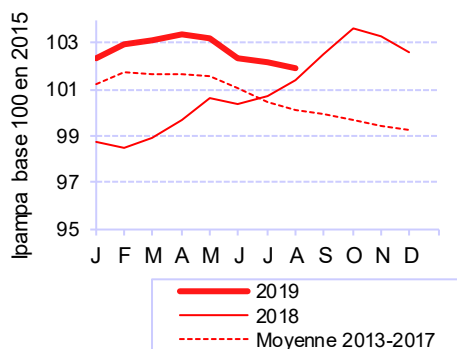
En août 2019, le prix d'achat des intrants diminue (- 0,3 % par rapport à juillet 2019). Sur un an, dans le prolongement de la hausse observée depuis 2018, le prix s'accroît (+ 0,5 %) sous l'effet de la hausse des prix des engrais et des aliments pour animaux.

En août 2019, avec un jour ouvré de moins qu'en 2018, la production d'aliments composés pour animaux de ferme recule de 3,4 % sur un an. En cumul de janvier à août, la fabrication d'aliments composés est stable par rapport à la même période sur l'année précédente : la hausse des aliments bovins et dans une moindre mesure celle des porcins a été contrebalancée par la diminution des aliments pour volailles.

En mai 2019, après huit mois de baisse, les livraisons d'engrais azotés sont en forte hausse sur un an. En cumul depuis le début de la campagne 2018/2019, les livraisons d'azote sont inférieures à celles de la campagne précédente et leur prix progresse. Les livraisons de phosphate et de potasse reculent sur un an dans un contexte de prix en hausse.

Prix d'achat des moyens de production agricole (IPAMPA)

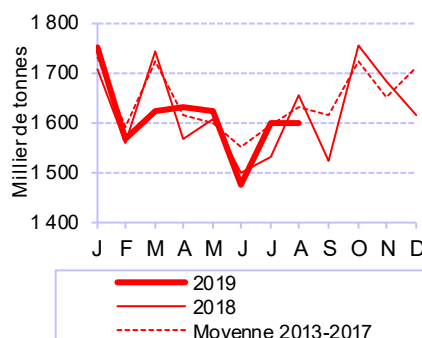
En août, baisse du prix d'achat de l'ensemble des biens et services



Source : Insee, Agreste

Alimentation animale

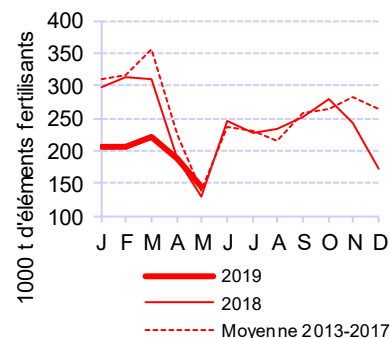
En août, baisse sur un an de la production d'aliments composés pour animaux de ferme



Source : Coop de France NA - SNIA

Engrais

En mai, hausse des livraisons totales d'engrais sur un an



Source : Unifa



Prix d'achat des moyens de production agricole (Ipampa)

Les faits marquants

En août 2019, le prix d'achat des moyens de production agricole est en baisse mais continue de progresser sur un an

En août 2019, le prix d'achat des intrants (mesuré par l'Ipampa pour les biens et services de consommation courante) est en léger recul (-0,3 % par rapport à juillet 2019). Sur un an, l'augmentation du prix amorcée à l'été 2017 se poursuit (+0,5 %).

En août 2019, le prix de l'énergie et des lubrifiants est en recul (-1,4 %) par rapport au mois précédent. Sur un an, les prix diminuent également (-4,5 %).

En août 2019, le prix des aliments pour animaux recule (-0,3 % par rapport à juillet), prolongeant la baisse débutée en avril. Sur un an, la hausse du prix amorcée en mai 2018 se prolonge (+1,9 % versus +3,3 % entre juillet 2018 et 2019), sous l'effet de

l'augmentation du prix des aliments composés.

En août 2019, le prix des engrais et amendements augmente légèrement (+0,3 %). Sur un an, la hausse des prix enclenchée en mai 2018 après quatre mois de baisse se poursuit (+3,9 % contre +5,5 % entre juillet 2018 et 2019).

En août 2019 par rapport au mois précédent, le prix des intrants recule dans toutes les Otex. Sur un an, le prix des intrants est en hausse pour les herbivores, les hors sol et les autres Otex.

Les indicateurs

Hausse sur un an du prix des engrais et amendements

Indice base 100 en 2015

Biens et services de consommation courante	Pondérations (%)	août			Cumul janv-août 2019	Evol cumul 19/18 (%)
		2018	2019	gliss. annuel (%)		
Ensemble	100,0	101,4	101,9	0,5	102,7	2,8
dont						
Semences	7,4	97,7	97,2	-0,5	97,1	-0,1
Énergie et lubrifiants	12,3	118,7	113,4	-4,5	115,2	0,5
Engrais et amendements	14,1	90,0	93,5	3,9	95,0	7,9
Prod. de protection des cultures	11,1	99,3	95,6	-3,7	96,3	-2,9
Aliments des animaux	28,2	98,3	100,2	1,9	101,5	5,2
Aliments simples	4,5	103,8	102,1	-1,6	104,1	2,0
Aliments composés	23,7	97,3	99,8	2,6	101,0	5,9

Source : Insee, Agreste

Hausse sur un an du prix des intrants

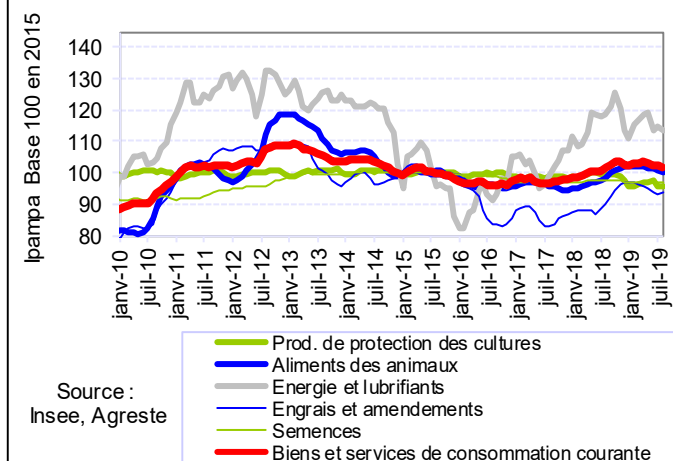
Indice base 100 en 2015

Orientation technico-économique des exploitations agricoles (OTEX)	août			Cumul janv-août 2019	Evol cumul 19/18 (%)
	2018	2019	gliss. annuel (%)		
Ensemble	101,4	101,9	0,5	102,7	2,8
dont					
Grandes cultures	100,0	99,8	-0,1	100,5	1,8
Horticulture, maraîchage	102,8	102,3	-0,5	102,7	1,2
Cultures permanentes	103,2	103,2	0,0	103,3	1,2
Herbivores	102,3	103,2	0,9	103,7	2,9
Hors sol	100,6	101,9	1,3	103,0	4,2
Autres	101,3	101,8	0,5	102,4	2,5

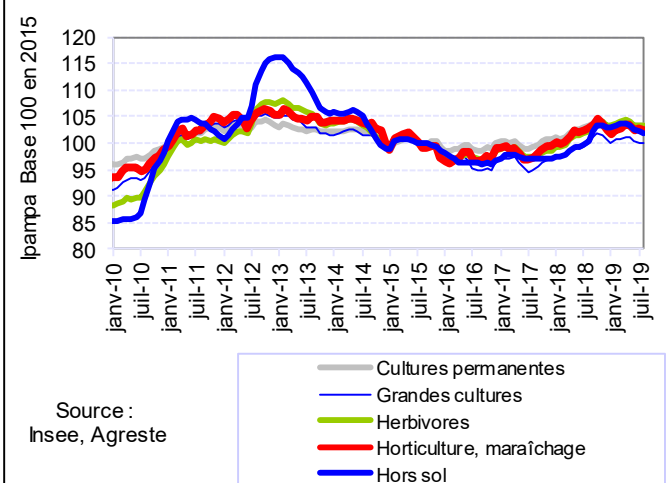
Source : Insee, Agreste

Mises en perspective

En août 2019, le prix de l'énergie et des lubrifiants recule sur un mois et sur un an



En août 2019, recul du prix des intrants par rapport à juillet 2019 dans toutes les Otex



Alimentation animale

Les faits marquants

En août 2019, baisse de la production d'aliments composés sur un an

En août 2019, avec un jour ouvré de moins qu'en 2018, la production d'aliments composés pour les animaux est en baisse sur un an (-3,4%). La production d'aliments est en recul quelle que soit leur destination (bovins, volailles, porcins). En cumul de janvier à août, sur un an, la fabrication industrielle d'aliments composés est stable.

En août 2019, la production d'aliments composés pour bovins, incluant la production totale de mash est en baisse : -5,8% sur un an. La production d'aliments pour vaches laitières est en baisse : -5,1% par rapport au même mois de l'année précédente. Les aliments pour autres bovins reculent également : -7,1%. L'utilisation du mash dans l'alimentation bovine est en baisse : -4% en août 2019 après treize mois de hausse.

En août 2019, la production industrielle d'aliments porcins est en baisse sur un an, et ce pour toutes les catégories. En cumul de janvier à août, la tendance est à une légère hausse : +0,3% pour la filière (-2,8% pour les truies et +1,4% à destination des porcs à l'engrais).

En août 2019, la production d'aliments composés pour volaille repart à la baisse (-3,0%) et son cumul de janvier à août reste en recul (-1,6%) par rapport à la même période de l'année précédente. En cumul, la production industrielle d'aliments pour palmipèdes recule (-1,8%), ainsi que celle des aliments pour poulets (-1,5%). Ces deux types d'aliments contribuent à hauteur de près de 70% de la baisse des aliments pour volailles depuis le début d'année. Dans une moindre mesure, les aliments pour dindes et pondeuses apportent également une contribution négative à la filière. A l'inverse, les aliments pour cailles et pintades sont stables depuis le début de l'année.

En juin, la demande en blé des professionnels de la nutrition animale est en forte baisse sur un an. Cependant, on assiste à une progression des incorporations de maïs et d'orge.

Les indicateurs

En août 2019, baisse de la production d'aliments composés par rapport à août 2018

	Production d'aliments composés (millier de tonnes)						Ipampa (indice base 100 en 2015)					
	août			cumul janvier-août			août			moyenne mensuelle janvier-août		
	2018	2019	Evol %	2018	2019	Evol %	2018	2019	Evol %	2018	2019	Evol %
Bovins	394	372	-5,8	3 008	3 064	1,9	96,9	99,3	2,5	94,9	100,2	5,6
Ovins Caprins	43	42	-2,1	445	460	3,3	97,9	101,8	4,0	96,3	102,2	6,1
Porcins	413	405	-2,0	3 151	3 162	0,3	98,0	101,4	3,5	95,6	103,0	7,7
Volailles	718	696	-3,0	5 587	5 496	-1,6	96,9	98,1	1,2	95,3	99,7	4,5
Lapins	22	21	-6,2	187	176	-6,0	94,9	102,0	7,5	94,7	101,8	7,5
Allaitement	24	24	-0,1	208	212	1,7	95,2	105,2	10,5	95,9	102,1	6,4
Animaux de ferme	1 654	1 598	-3,4	12 858	12 855	0,0	97,3	99,8	2,6	95,4	101,0	5,9

Source : Agreste d'après Coop de France NA - SNIA, Insee

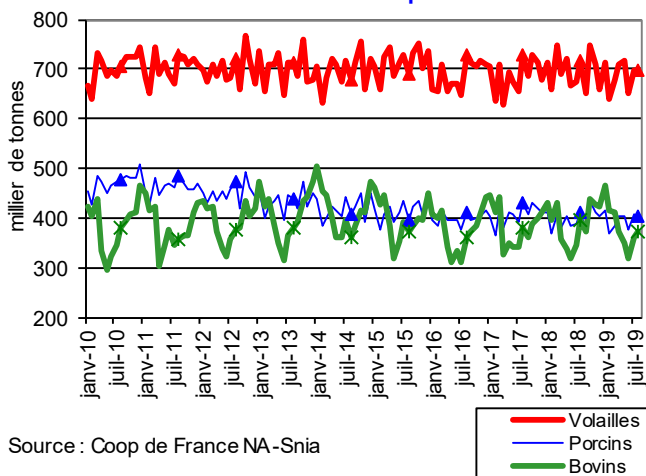
Note : La production d'aliments composés pour les bovins inclut le mash.

En juin 2019, les incorporations de blé par les fabricants diminuent, celles de maïs et d'orge augmentent

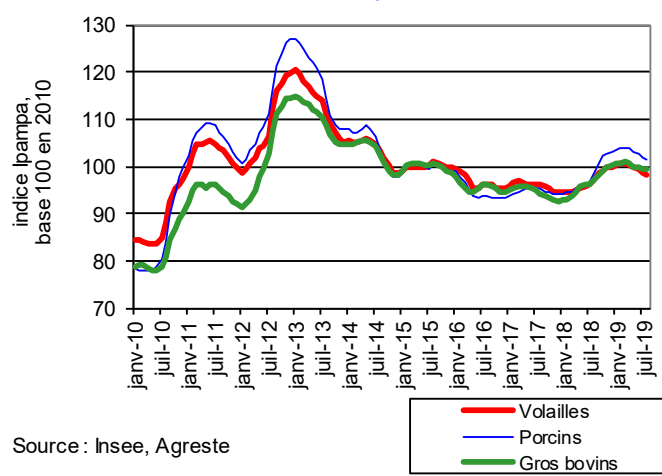
	Incorporations (millier de tonnes)						cotations (€/t)					
	juin			cumul janvier-juin			juin			moyenne mensuelle janvier-juin		
	2018	2019	Evol %	2018	2019	Evol %	2018	2019	Evol %	2018	2019	Evol %
Blé	431	339	-21,3	3 219	2 102	-34,7	173	154	-10,6	149	166	11,8
Maïs	197	256	29,6	1 499	1 803	20,3	152	167	9,4	145	163	12,2
Orge	86	101	17,5	621	535	-13,8	171	146	-14,5	151	158	4,4
Tourteaux (total)	479	467	-2,6	3 192	3 317	3,9						
<i>Tourteau de soja</i>	296	347	17,2	1 961	2 160	10,1	362	324	-10,3	365	326	-10,8
<i>Tourteau de colza</i>	183	120	-34,5	1 231	1 157	-6,0	233	223	-3,9	237	236	-0,4

Source : Agreste (disponibilités en tourteaux), FranceAgriMer (incorporations des céréales dans les aliments composés), la Dépêche-Le Petit Meunier, Douanes, SGFHTF

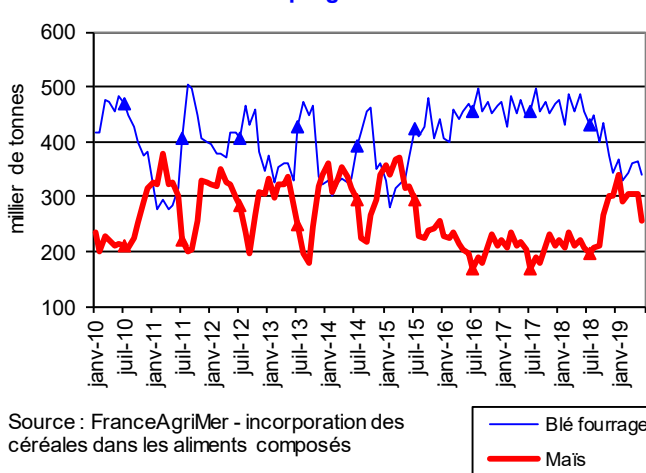
En août 2019 la production d'aliments composés recule sur un an pour les volailles, les bovins et les porcins



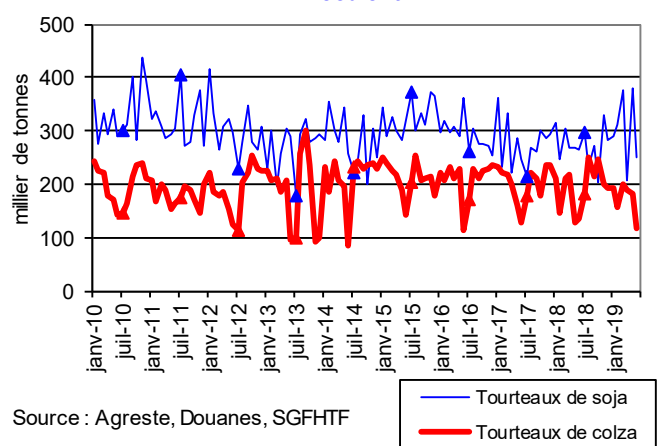
En août 2019, le prix d'achat des aliments composés poursuit sa hausse sur un an



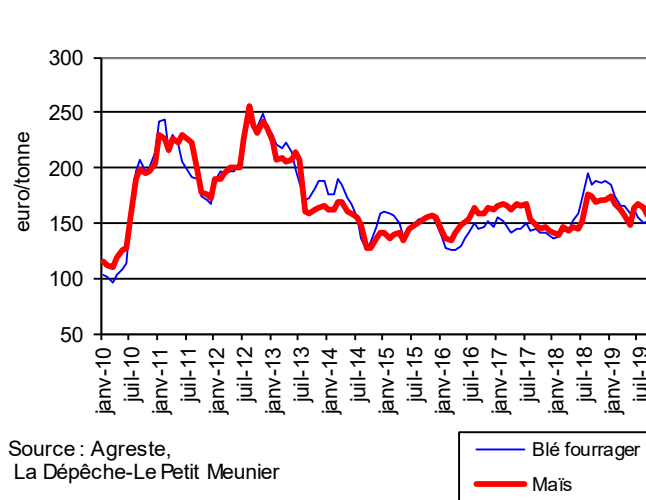
En juin 2019, sur un an, les incorporations de blé chutent tandis que celles de maïs et d'orge progressent



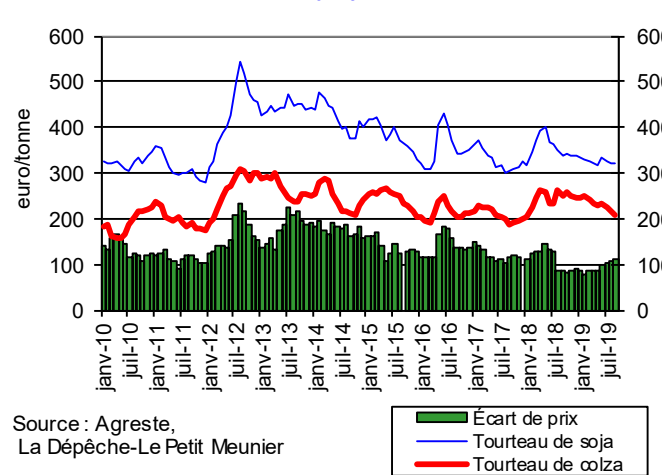
En juin 2019, sur un an, les incorporations de tourteaux de soja augmentent et celles de tourteaux de colza reculent



En septembre 2019, les cours du blé fourrager sont en baisse sur un an



En septembre 2019, les cours des tourteaux de soja et de colza sont en baisse sur un an



Énergie et engrais

Les faits marquants

En mai 2019, les livraisons d'engrais azotés sont en hausse, celles de phosphate et de potasse sont en baisse sur un an.

En mai 2019, après huit mois de baisse, les livraisons d'engrais azotés sont en forte hausse sur un an (+ 33,5 %), dans un contexte de prix en hausse (+ 9,2 % sur un an). En cumul sur les onze premiers mois de la campagne 2018/2019, les livraisons sont en baisse de 19,5 % par rapport à la campagne précédente avec des prix en forte augmentation (+ 12,6 % en moyenne de juillet 2018 à mai 2019).

En mai, les livraisons de phosphate sont en forte baisse sur un an (- 39,7 % entre mai 2018 et mai 2019) dans un contexte de prix en hausse sur un an (+ 7,4 %). Les livraisons de potasse sont inférieures à celles de la campagne précédente (- 30,9 % entre mai 2018 et mai 2019) avec des prix en hausse (+ 5,9 % sur un an).

En août 2019, le prix du baril de pétrole brut de la mer du nord est en recul par rapport au mois précédent, pour le troisième mois consécutif. Il s'élève à 59 \$, contre 64 \$ en juillet 2019. Par ailleurs, sur un an, suite à la forte baisse de novembre 2018, les prix continuent de reculer (- 18,6 %). En août 2019, le prix du gazole non routier, qui représente un peu plus de la moitié du poste « énergie et lubrifiants » de l'Ipampa, diminue (- 2,9 % par rapport à juillet 2019). Sur un an, les prix sont en baisse (- 9,7 %). Les chiffres, prennent en compte le remboursement aux agriculteurs de la taxe sur la consommation des produits énergétiques (TICPE).

Les indicateurs

Livraisons d'engrais en quantités d'éléments fertilisants et indices de prix des engrais simples

Unité : 1000 tonnes

Campagne de juillet à juin	avril			mai			Cumul campagne (1)			Campagne complète (1)		
	2018	2019	Evol en %	2018	2019	Evol en %	Camp. 17-18	Camp. 18-19	Evol en %	Camp. 16-17	Camp. 17-18	Evol en %
Livraisons d'engrais en quantités d'éléments fertilisants												
Total N (simples et composés)	151	132	-12,7	90	121	33,5	2038	1640	-19,5	2137	2203	3,1
Ipampa Indice base 100 en 2015												
Engrais simples azotés	84,5	93,0	10,1	83,6	91,3	9,2	81,6	91,9	12,6	81,0	81,6	0,8

Campagne de mai à avril	avril			mai			Cumul campagne (1)			Campagne complète (1)		
	2018	2019	Evol en %	2018	2019	Evol en %	Camp. 18-19	Camp. 19-20	Evol en %	Camp. 17-18	Camp. 18-19	Evol en %
Livraisons d'engrais en quantités d'éléments fertilisants												
Total P2O5	12	23	103,5	20	12	-39,7	20	12	-39,7	425	376	-11,6
Total K2O	24	33	35,2	18	13	-30,9	18	13	-30,9	447	456	2,0
Ipampa Indice base 100 en 2015												
Engrais simples												
phosphatés	87,0	96,5	10,9	87,0	93,4	7,4	87,0	94,0	8,0	85,3	94,0	10,3
potassiques	90,2	95,6	6,0	90,3	95,6	5,9	90,3	94,1	4,2	89,7	93,9	4,7

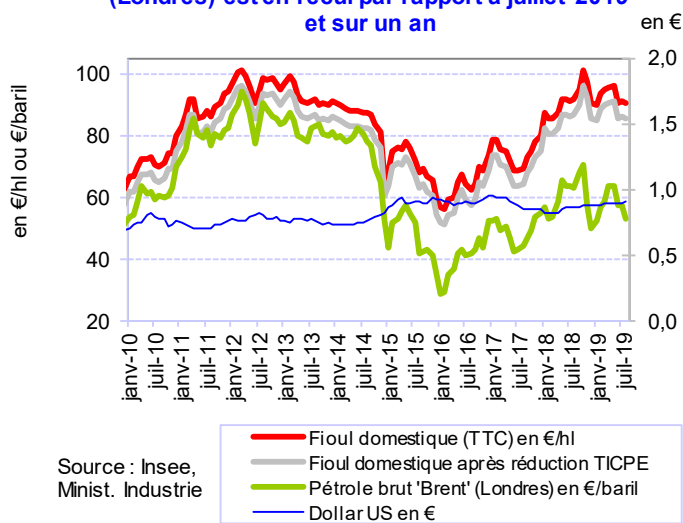
Source : Unifa, Insee (1) campagne de juillet à juin pour l'azote (N) et de mai à avril pour le phosphate (P2O5) et la potasse (K2O)

Evolution du prix de l'énergie

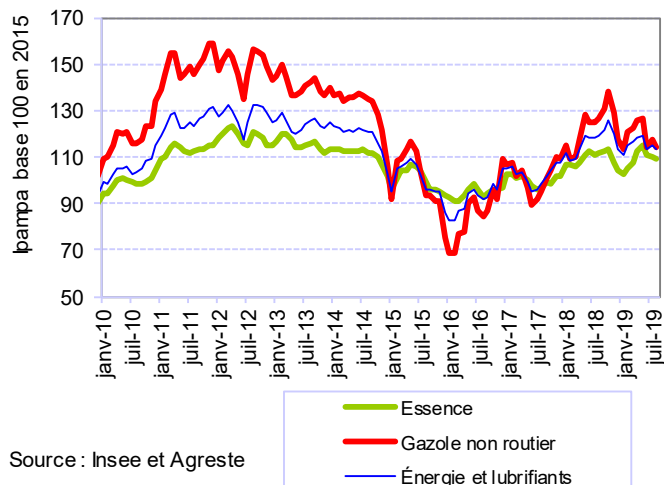
	juillet			août			Moyenne mensuelle cumulée			Année 2017	Année 2018	Evol en %
	2018	2019	Evol en %	2018	2019	Evol en %	2018	2019	évol en %			
Cours du pétrole brut "Brent" Londres												
En \$	74	64	-13,9	73	59	-18,6	71	65	-9,0	55	71	29,4
En €	64	57	-10,4	63	53	-15,6	60	58	-3,4	49	60	23,8
Dollar	0,86	0,89	4,1	0,87	0,90	3,8	0,84	0,89	6,3	0,89	0,85	-4,5
Ipampa Indice base 100 en 2015												
Gazole	125,1	122,8	-1,8	125,3	122,1	-2,6	122,5	124,2	1,4	106,6	124,2	16,5
Gazole non routier	124,8	117,4	-5,9	126,3	114,0	-9,7	119,4	121,3	1,5	101,5	122,6	20,7
Essence	111,2	110,0	-1,1	111,9	108,9	-2,7	109,0	109,1	0,1	100,0	109,1	9,1
Énergie, lubrifiants	118,0	115,0	-2,5	118,7	113,4	-4,5	114,6	116,0	1,2	102,2	116,5	13,9

Source : Insee

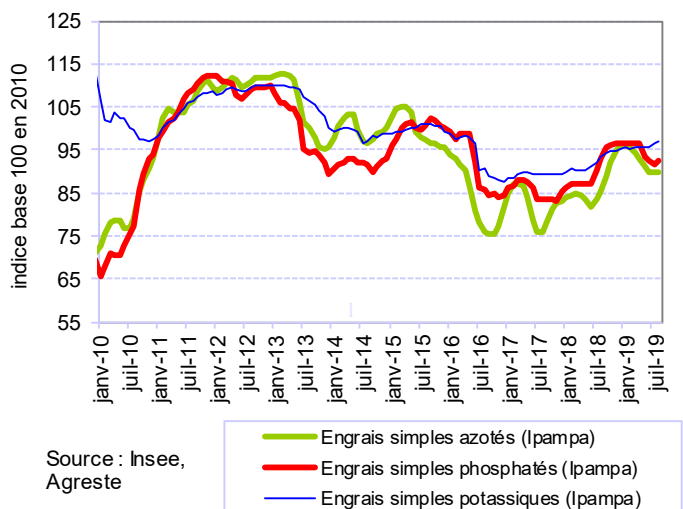
En août 2019, le prix du pétrole brut 'Brent' (Londres) est en recul par rapport à juillet 2019 et sur un an



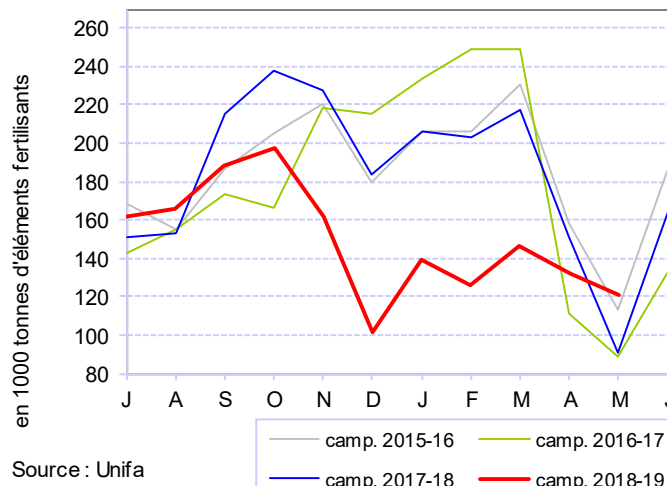
En août 2019, le prix de l'énergie recule par rapport au mois précédent et sur un an



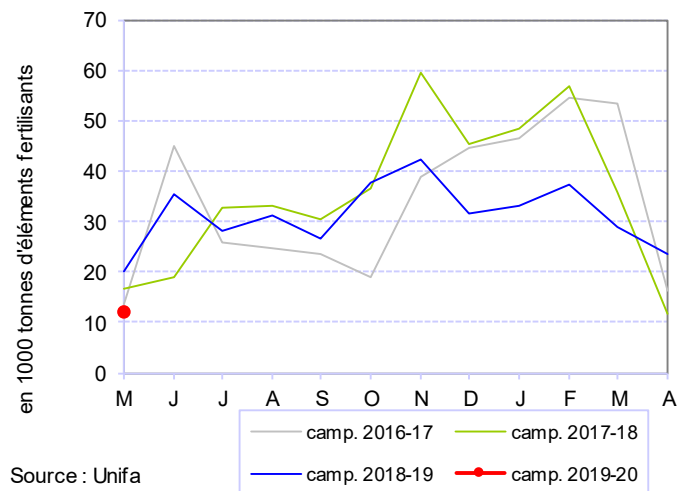
En août 2019, le prix d'achat des engrais est en hausse par rapport au mois précédent



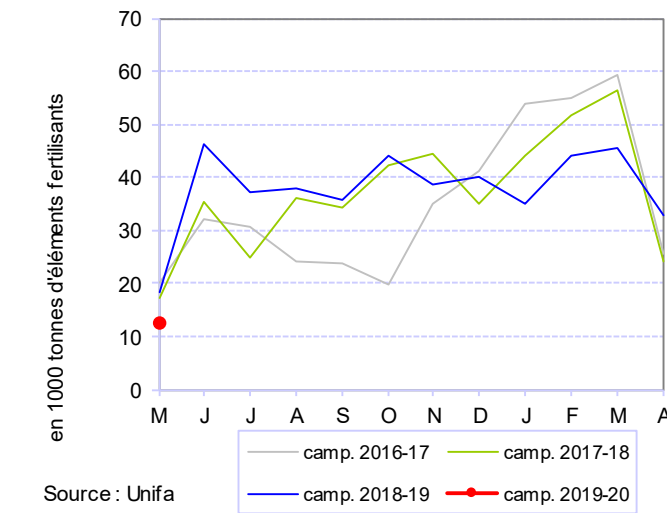
En mai 2019, les livraisons d'azote sont en hausse sur un an



En mai 2019, les livraisons de phosphate sont en recul sur un an



En mai 2019, les livraisons de potasse sont en baisse sur un an



Sources et définitions

Ipampa

L'indice des prix d'achat des moyens de production agricole (Ipampa) permet de suivre l'évolution des prix des biens et services utilisés par les exploitants dans leur activité agricole. Son calcul est réalisé conjointement par le SSP et l'Insee. Il est alimenté par l'enquête sur l'observation des consommations intermédiaires nécessaires aux exploitations agricoles (EPCIA), réalisée par les services régionaux du SSP auprès des organismes vendeurs. L'indice actuel est en base 100 en 2010.

Les exploitations agricoles sont classées, en fonction de leurs spécialisations, en orientations technico-économiques (Otex). L'Ipampa par Otex est établi par le SSP à partir des indices mensuels de l'Ipampa, auxquels sont appliquées des pondérations spécifiques aux Otex.

Engrais

Les trois éléments principaux des engrais sont l'azote (N), le phosphore (P) et le potassium (K).

Produits énergétiques

Dans les produits énergétiques, le gazole est utilisé comme combustible. Depuis le 1er novembre 2011, le gazole non routier remplace le fioul domestique dans l'alimentation des engins agricoles pour des raisons environnementales (limitation de la pollution atmosphérique). Depuis fin 2004, les agriculteurs bénéficient d'un remboursement sur la taxe intérieure des produits pétroliers (TIPP), devenue taxe sur la consommation des produits énergétiques (TICPE). Le remboursement de cette TICPE au titre de l'année 2018 a été intégré par anticipation dans le calcul de l'indice Ipampa.

Alimentation animale

Le mash est un aliment concentré correspondant à un mélange de matières premières grossièrement broyées, qui vient en substitution de plusieurs aliments simples. La production totale de mash est incluse dans la production d'aliments composés pour bovins, répartie entre les vaches laitières et les autres bovins au prorata de la production d'aliments composés pour ces deux espèces.

Les incorporations de céréales se rapportent uniquement aux aliments composés élaborés par l'industrie. Les quantités de tourteaux font référence au disponible en France : production des huileries (SGFHTE : syndicat général des fabricants d'huile et de tourteaux de France) et solde du commerce extérieur. L'indice Ipaat est un indice de prix de matières premières en disponible entrant dans l'alimentation animale, publié par La Dépêche-Le Petit Meunier.

Pour en savoir plus

Pour une information plus détaillée sur l'Ipampa, se référer au document « Calendrier de parution et repères méthodologiques » sur le site Agreste, onglet « Conjoncture » puis « Coûts de production »

Toutes les séries conjoncturelles publiées pour le thème de cette Infos Rapides sont présentes dans l'espace « Données en ligne » du site Internet de la statistique agricole :

<http://www.agreste.agriculture.gouv.fr>



Agreste : la statistique agricole

Ministère de l'Agriculture et de l'Alimentation
Secrétariat Général
SERVICE DE LA STATISTIQUE ET DE LA PROSPECTIVE
3 rue Barbet de Jouy - 75349 Paris 07 SP
Site Internet : www.agreste.agriculture.gouv.fr

Directrice de la publication : Béatrice Sédillot
Rédacteur : Florent Royer
Composition : SSP
Dépôt légal : à parution

© Agreste 2019

Cette publication est disponible à parution sur le site Internet de la statistique agricole
<http://www.agreste.agriculture.gouv.fr> (dans la rubrique Conjoncture)