



Mai 2019 - n° 2019 - 066

Infos rapides

05/11

Le recul de la collecte de lait de vache se réduit en mars

En mars 2019, le recul de la collecte de lait de vache sur un an se réduit à 0,8 %. La production laitière française est très disparate d'une région à l'autre et reste en dessous des années précédentes alors que les prix du lait sont en hausse.

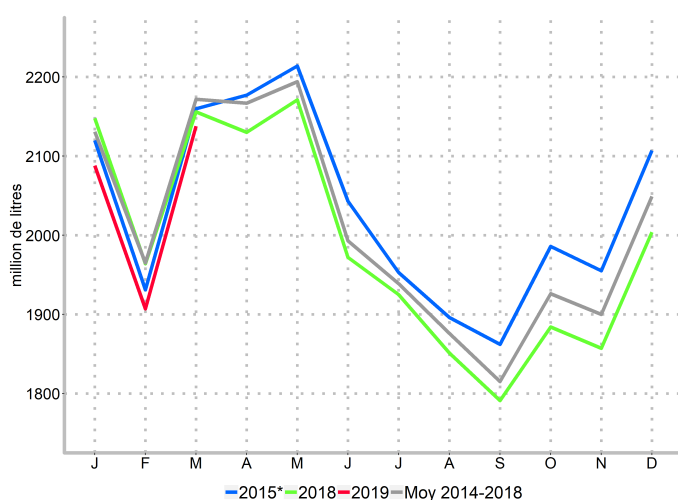
Au mois de mars 2019, le prix du lait standard conventionnel (hors Bio et AOP/IGP) est estimé à 334 €/1 000 litres, soit une hausse de 7,1 % par rapport à mars 2018. Tous types de lait, le prix standard s'établit en moyenne à 347 €/1 000 litres, en hausse de 6,1 %.

Sur la même période, une grande majorité des fabrications de produits laitiers est orientée à la baisse.

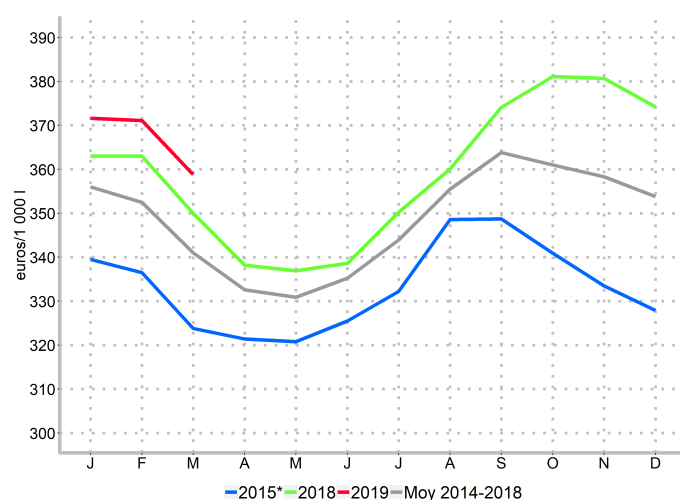
La collecte de lait de chèvre baisse de 3,1 % par rapport à l'an passé et celle au lait de brebis recule de 0,8 %. Les évolutions des fabrications de produits laitiers au lait de chèvre et au lait de brebis sont hétérogènes.

Collecte et prix à teneurs réelles du lait de vache

L'écart de collecte se réduit par rapport à 2018



Hausse du prix à teneurs réelles par rapport à mars 2018



*Dernière année sous le régime des quotas laitiers

Source : Agreste - Enquête mensuelle laitière SSP/FranceAgriMer



Les données ont été arrêtées au 10 mai 2019

Lait de vache : principales tendances de la collecte et des prix

Les faits marquants Le recul de la collecte laitière se réduit en mars 2019

En mars 2019, le recul de la collecte de lait de vache sur un an se réduit par rapport aux mois précédents, stimulé par la mise à l'herbe des animaux et la revalorisation du prix du lait. Il s'établit à - 0,8 % contre - 2,9 % en février.

En mars 2019, le prix du lait standard conventionnel 38/32 g/l (hors Bio et AOP/IGP) s'établit à 334 €/1 000 litres, en hausse de 7,1 % par rapport à mars 2018. Tous types de lait, le prix standard s'élève à 347 €/1 000 litres en hausse de 6,1 % par rapport

à mars 2018 et le prix à teneurs réelles progresse de 9 €/1 000 litres à 359 €/1 000 litres.

D'après Eurostat, la collecte laitière européenne (UE28) de février 2019 est stable par rapport à février 2018. La faiblesse de la collecte dans les principaux pays producteurs tels que l'Allemagne (- 0,1 %) les Pays-Bas (- 1,8 %) ou encore l'Espagne (- 3 %) limite la reprise amorcée dans plusieurs pays tels que le Royaume-Uni (+ 3,1 %), l'Italie (+ 2,4 %), la Pologne (+ 4 %) et l'Irlande (+ 3,3 %).

Les indicateurs

Mois	Collecte		Taux g/l		Prix* €/1 000 l		Prix conventionnel** €/1 000 l	
	(1 000 l)	N/N-1 (%)	matière grasse	matière protéique	standard 38/32	à teneurs réelles	standard 38/32	à teneurs réelles
Cum. 2016	23 896 233	-2,1	41,3	33,2	293,8	311,9	***	***
oct. 2017	1 957 522	5,5	41,8	34,0	348,5	374,0	336,2	360,8
nov. 2017	1 932 727	6,2	42,5	34,4	346,8	376,7	334,6	364,3
déc. 2017	2 069 959	4,0	42,9	34,2	344,7	373,2	332,0	360,7
Cum. 2017	23 913 960	0,1	41,3	33,5	333,9	353,6	322,1	341,3
janv. 2018	2 148 276	4,5	41,9	33,4	339,9	363,0	327,6	350,9
févr. 2018	1 963 662	3,0	42,3	33,6	338,0	363,0	325,8	350,7
mars 2018	2 155 703	0,7	42,3	33,5	326,5	350,0	312,1	335,3
avr. 2018	2 130 088	-0,8	41,3	33,1	320,0	338,2	307,3	325,0
mai 2018	2 170 806	0,6	40,0	32,8	322,1	336,9	307,2	319,7
juin 2018	1 972 015	1,0	39,5	32,2	328,2	338,6	311,5	320,8
juil. 2018	1 924 952	0,8	39,1	31,8	342,3	350,2	326,7	334,4
août 2018	1 851 459	-0,5	39,5	32,2	348,5	360,1	334,7	346,4
sept. 2018	1 790 712	-1,8	41,0	33,4	352,0	374,1	337,3	359,5
oct. 2018	1 884 077	-3,8	42,3	34,0	352,1	381,1	338,5	367,3
nov. 2018	1 856 620	-3,9	43,2	34,4	347,1	380,7	333,3	367,1
déc. 2018	2 003 790	-3,2	42,9	33,9	345,5	374,2	331,5	361,1
Cum. 2018	23 852 160	-0,3	41,3	33,2	337,9	358,5	323,9	344,3
janv. 2019	2 087 692	-2,8	42,6	33,6	345,1	371,6	331,5	358,7
févr. 2019	1 906 986	-2,9	42,4	33,6	345,5	371,1	332,4	358,7
mars 2019	2 138 174	-0,8	42,0	33,5	346,5	358,8	334,4	345,4
Cum. 2019	6 132 852	-2,2	42,4	33,6	345,7	367,0	332,8	354,1

Note:

*Tous types de lait

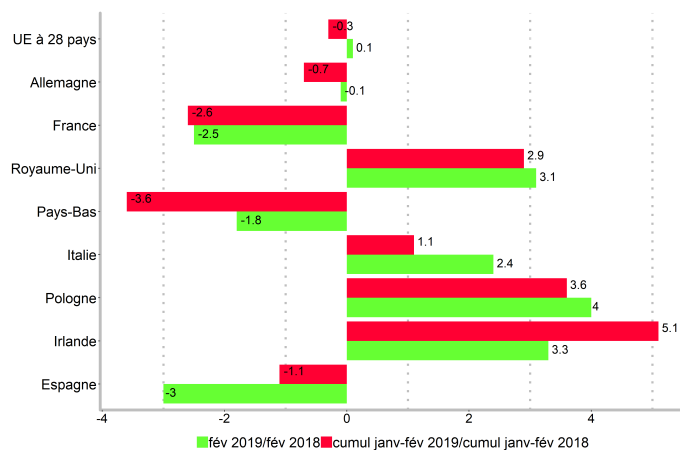
**Estimation sous l'hypothèse de non recouvrement entre la collecte AOP/IGP et la collecte biologique

***Données non disponibles

Source : Agreste - Enquête mensuelle laitière SSP/FranceAgriMer

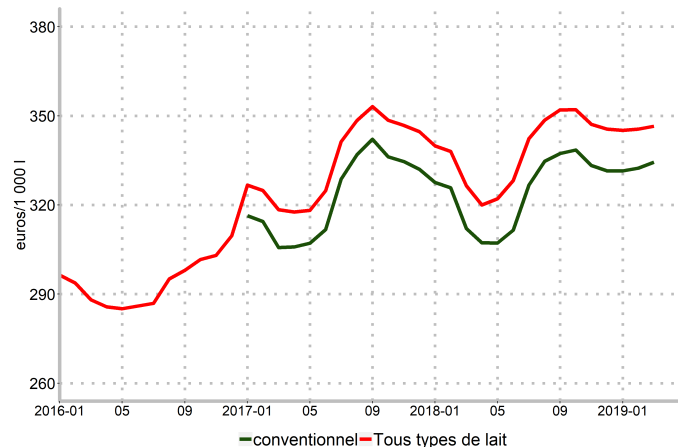
Mise en perspective

Evolution de la collecte européenne (%)



Source : Eurostat

Prix du lait de vache standard



Source : Agreste - Enquête mensuelle laitière SSP/FranceAgriMer

Lait de vache : signes de qualité

Les faits marquants En mars 2019, les prix du lait de vache Bio reculent sur un an

En mars 2019, la part de la collecte de lait de vache Bio représente 3,9 % de la collecte totale contre 3,3 % en mars 2018. La part de la collecte de lait AOP/IGP se réduit sur un an et en représente 15,6 %.

Bio à teneurs réelles s'élève à 462 €/1 000 litres, en retrait de 9 €/1 000 litres.

En mars 2019, le prix du lait de vache Bio standard s'établit à 456 €/1 000 litres en retrait de 1 €/1 000 litres par rapport à mars 2018 et celui du prix du lait de vache

Entre février 2018 et février 2019, l'indice de prix à teneurs réelles du lait AOP/IGP progresse de 2,4 % et celui du lait conventionnel (hors Bio et AOP/IGP) de 2,2 %.

Les indicateurs

Mois	Collecte				Prix Bio €/1 000 l		Indices de prix à teneurs réelles	
	(1 000 l)	Bio (%)	AOP/IGP (%)	conventionnel* (%)	standard 38/32	à teneurs réelles	AOP/IGP	conventionnel*
Cum. 2016	23 896 233	2,4	**	**	433,4	457,2	**	**
nov. 2017	1 932 727	3,0	15,7	81,3	479,0	500,7	107,3	106,6
déc. 2017	2 069 959	3,1	15,9	81,0	474,6	494,8	106,4	105,6
Cum. 2017	23 913 960	2,7	16,0	81,3	455,0	471,4	102,1	99,9
janv. 2018	2 148 276	3,1	16,2	80,7	474,5	488,4	102,8	102,7
févr. 2018	1 963 662	3,1	16,2	80,7	468,8	481,2	103,3	102,7
mars 2018	2 155 703	3,3	16,6	80,1	456,9	471,4	102,2	98,2
avr. 2018	2 130 088	3,6	16,6	79,8	402,6	413,5	99,1	95,1
mai 2018	2 170 806	3,9	16,9	79,2	404,7	417,3	102,6	93,6
juin 2018	1 972 015	3,8	16,5	79,7	421,6	429,9	103,9	93,9
juil. 2018	1 924 952	3,7	16,1	80,2	459,0	464,2	103,7	97,9
août 2018	1 851 459	3,6	15,8	80,6	466,0	474,0	104,0	101,4
sept. 2018	1 790 712	3,5	16,0	80,5	482,4	496,6	108,2	105,2
oct. 2018	1 884 077	3,5	15,6	80,9	477,8	501,1	109,5	107,5
nov. 2018	1 856 620	3,6	15,6	80,8	481,8	502,7	108,8	107,5
déc. 2018	2 003 790	3,7	15,8	80,5	475,7	492,5	106,5	105,7
Cum. 2018	23 852 160	3,5	16,2	80,3	453,9	467,2	104,4	100,8
janv. 2019	2 087 692	3,7	15,9	80,4	466,2	481,2	105,9	105,0
févr. 2019	1 906 986	3,7	15,8	80,5	461,0	472,7	105,8	105,0
mars 2019	2 138 174	3,9	15,6	80,5	456,0	462,2	**	**
Cum. 2019	6 132 852	3,7	15,8	80,5	461,0	471,8	**	**

Note:

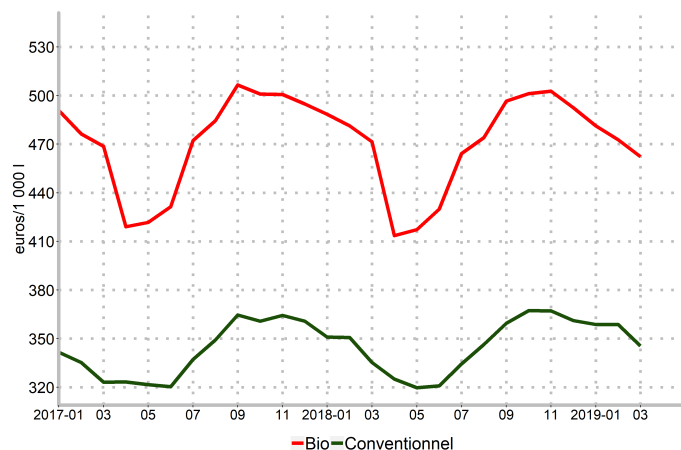
*Estimation sous l'hypothèse de non recouvrement entre la collecte AOP/IGP et la collecte biologique

**Données non disponibles

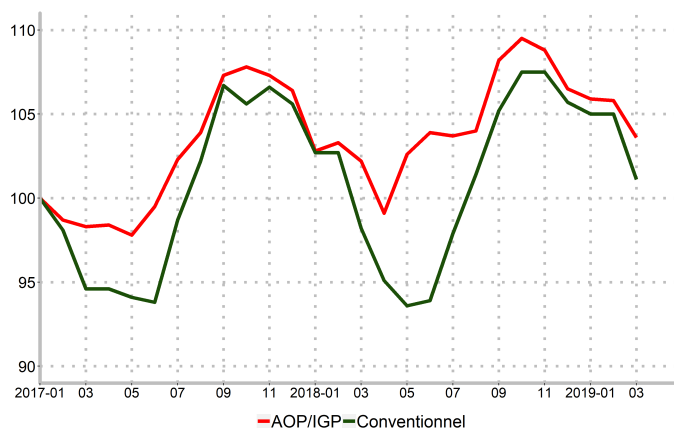
Source : Agreste - Enquête mensuelle laitière SSP/FranceAgriMer

Mise en perspective

Prix du lait Bio et du lait conventionnel à teneurs réelles



Indices de prix du lait AOP/IGP et du lait conventionnel à teneurs réelles (Base 100 en janvier 2017)



Source : Agreste - Enquête mensuelle laitière SSP/FranceAgriMer

Lait de vache : principales tendances de la collecte par bassins laitiers

Les faits marquants

La collecte laitière s'améliore dans l'ouest et le nord de la France

En mars 2019, la collecte de lait de vache progresse de 1,6 % dans le bassin Grand-Ouest, de 2,9 % dans le bassin Normandie et de 0,7 % dans le bassin Nord-Picardie par rapport au mois de mars 2018. Elle reste en revanche en retrait dans tous les autres bassins y compris dans le 3ème plus grand bassin laitier du Grand-Est (- 4,7 %). Dans les autres bassins laitiers, le recul de la

collecte oscille entre - 6,3 % et - 4 %.

Entre mars 2018 et mars 2019, le prix du lait à teneurs réelles progresse de 2,5 % au niveau France. Les plus fortes hausses de prix se situent dans le bassin Auvergne-Limousin (+ 3,8 %), suivi du bassin Grand-Ouest (+ 3,7 %) et du bassin Nord-Picardie (+ 3,5 %). En revanche, ce prix recule de 0,3 % dans le bassin Sud-Est.

Collecte de lait de vache (1 000 l)				
Bassins laitiers	Mars 2019	N/N-1 (%)	Cumul annuel 2019	N/N-1 (%)
Grand-Ouest	767 265	1,6	2 196 582	0,1
Normandie	336 652	2,9	976 783	2,1
Grand-Est	312 374	-4,7	897 651	-5,5
Nord-Picardie	232 843	0,7	672 738	-0,4
Sud-Est	141 732	-4,4	404 411	-7,7
Sud-Ouest	101 878	-6,3	286 705	-8,2
Charente-Poitou	103 976	-5,2	296 659	-6,0
Auvergne-Limousin	100 118	-4,0	283 016	-5,5
Centre	39 797	-4,8	113 686	-5,4

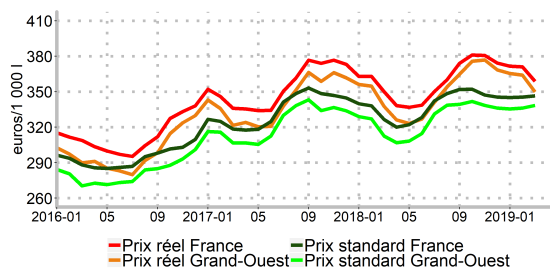
Prix standard 38/32 (€/1 000 l)					
Bassins laitiers	Mars 2019	M/M-1 (%)	N/N-1 (%)	Moy 2019	N/N-1 (%)
Grand-Ouest	338,4	0,6	8,3	336,7	4,3
Normandie	339,5	2,1	6,9	335,6	3,7
Grand-Est*	384,4	0,4	4,2	383,3	2,5
Nord-Picardie	326,4	-0,5	4,7	327,4	2,6
Sud-Est*	382,2	-1,9	5,1	387,7	2,9
Sud-Ouest	341,1	-0,7	5,9	341,7	2,8
Charente-Poitou	328,4	1,2	5,4	327,2	3,2
Auvergne-Limousin	338,0	-2,4	5,0	340,9	3,8
Centre	336,5	-1,2	2,1	338,8	1,3
France	346,5	0,3	6,1	345,7	3,3

Note:

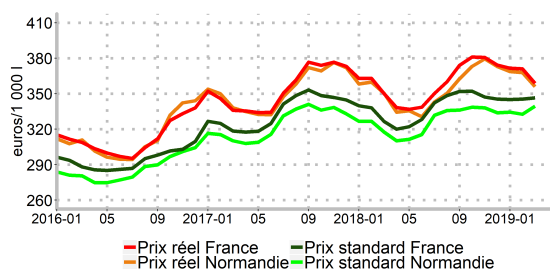
*Données susceptibles d'être révisées en raison d'un taux d'estimation élevé.

Prix à teneurs réelles (€/1 000 l)					
Bassins laitiers	Mars 2019	M/M-1 (%)	N/N-1 (%)	Moy 2019	N/N-1 (%)
Grand-Ouest	349,8	-3,9	3,7	359,5	2,9
Normandie	355,9	-3,2	1,6	364,0	2,2
Grand-Est	393,1	-2,1	2,3	398,8	2,4
Nord-Picardie	341,3	-1,5	3,5	344,8	2,4
Sud-Est	392,4	-6,4	-0,3	409,6	1,4
Sud-Ouest	348,8	-3,2	2,4	356,5	1,7
Charente-Poitou	346,7	-0,7	3,2	350,2	2,6
Auvergne-Limousin	351,4	-3,3	3,8	357,9	3,6
Centre	356,9	-2,3	1,6	362,4	1,7
France	358,8	-3,3	2,5	367,0	2,4

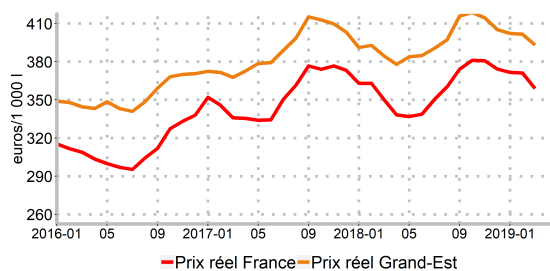
Les prix dans le bassin Grand-Ouest



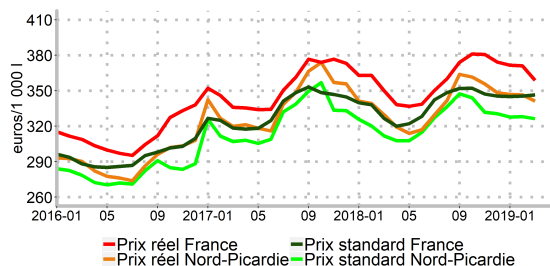
Les prix dans le bassin Normandie



Les prix dans le bassin Grand-Est



Les prix dans le bassin Nord-Picardie



Source : Agreste - Enquête mensuelle laitière SSP/FranceAgriMer

Lait de vache : Fabrications de produits laitiers

Les faits marquants Recul des fabrications de produits laitiers en mars 2019

En mars 2019, la plupart des fabrications de produits laitiers sont en retrait par rapport à mars 2018.

Les fabrications de lait conditionné baissent de 3,8 %, celles de yaourts et desserts lactés chutent de 14,7 % et celles de crème conditionnée sont en retrait de 5,4 %. Parmi les principales fabrications de fromages, seules celles à pâte filée progressent de 6,4 %. Les fabrications de fromages frais baissent de 8,3 %, celles de fromages à pâte molle de 5,4 % et celles de fromages à pâte persillée de 4,7 %. Les fabrications de fromages à pâte

pressée non cuite et celles à pâte pressée cuite reculent respectivement de 7,2 % et 6,2 % d'une année sur l'autre.

Parmi les fabrications de produits industriels, seul le séchage de poudre de lait progresse par rapport à mars 2018 (+ 1,1 %). Les fabrications de matières grasses reculent de 9,1 %, celles des caséines et caséinates de 2,3 %, celles de poudre de babeurre de 18,1 % et celles de poudre de lactosérum de 1,5 %.

Les indicateurs

FABRICATIONS DE PRODUITS LAITIERS	Mars 2019		Cumul annuel 2019	
	Quantité*	N/N-1 (%)	Quantité*	N/N-1 (%)
LAIT CONDITIONNÉ	271 848	-3,8	812 736	-3,5
Lait UHT	254 353	-1,6	755 683	-1,7
YAOURT ET DESSERT LACTÉ	161 042	-14,7	497 575	-7,4
Yaourt et lait fermenté	114 397	-8,9	337 579	-5,6
Dessert lacté frais	42 798	-28,1	148 710	-12,1
Dessert lacté longue conservation	3 847	2,1	11 285	8,6
CRÈME CONDITIONNÉE	39 848	-5,4	116 551	0,9
Crème fraîche :	14 502	-8,9	43 701	0,9
- Crème fraîche à 30% et plus de MG	9 326	-13,3	28 583	-1,7
- Crème fraîche allégée	5 177	0,1	15 117	6,1
Crème longue conservation	25 345	-3,3	72 851	0,8
MATIÈRES GRASSES (1)	38 290	-9,1	118 409	-3,9
Beurre	32 329	-9,3	98 455	-4,3
Beurre anhydre de crème (MGLA * 1,22)	5 279	-7,9	17 930	-1,4
Spécialités à tartiner	682	-12,9	2 025	-8,7
SÉCHAGE DE POUDRE DE LAIT	48 773	1,1	135 773	-5,1
Lait écrémé en poudre réengraissé ou non	39 404	-0,4	109 201	-3,3
Autres poudres de lait (1,5% et plus)	9 369	8,1	26 573	-11,9
CONDITIONNEMENT DE POUDRES DE LAIT	15 676	13,4	46 059	11,7
LAIT CONCENTRÉ CONDITIONNÉ	777	4,7	2 306	8,4
TOTAL FROMAGE DE VACHE (hors fondus)	141 518	-6,3	419 899	-2,0
FROMAGES FRAIS	50 881	-8,3	146 164	-4,2
Petits suisses, fromage blanc lissé ou campagne	45 149	-8,9	129 317	-4,8
Pâtes fraîches à tartiner	5 732	-2,9	16 847	0,4
FROMAGES A PATE MOLLE	32 674	-5,4	101 357	0,2
Camembert	7 008	-5,8	21 421	-2,6
Brie-Coulommiers	12 478	-4,7	37 726	1,8
Autres fromages à pâte molle	13 188	-5,9	42 211	0,4
FROMAGES A PATE PERSILLÉE	3 237	-4,7	9 697	1,4
FROMAGES A PATE PRESSÉE NON CUITE	19 487	-7,2	58 862	-0,9
Edam, gouda, mimolette	795	11,1	2 020	-8,7
Cantal, laguiole, salers	1 151	-2,3	3 385	-3,3
Tommes, saint-nectaire, pyrénées, morbier	2 729	-5,4	8 144	-2,8
Raclette	4 595	-19,4	14 827	-3,5
Autres fromages à pâte pressée non cuite	10 217	-2,8	30 485	1,8
FROMAGES A PATE PRESSÉE CUITE	27 602	-6,2	84 237	-1,2
Emmental	20 992	-2,1	64 970	2,7
Comté (2)	4 987	-15,7	14 730	-12,1
Beaufort	451	-7,9	1 210	-5,8
Autres fromages à pâte pressée cuite	1 171	-24,9	3 328	-15,1
FROMAGES A PATE FILÉE	7 637	6,4	19 582	-5,4
FROMAGES FONDUS issus de la fonte de fromages	10 222	0,0	29 100	-0,7
CASÉINES ET CASÉINATES	4 834	-2,3	13 755	-2,5
POUDRE DE BABEURRE	2 498	-18,1	7 319	-14,3
POUDRE DE LACTOSÉRUM	43 364	-1,5	127 256	-1,8

Note:

*Unité : laits conditionnés en 1 000 litres et autres produits en tonnes

(1)Matières grasses = Beurre + (MGLA*1,22) + spécialités à tartiner

(2)Comté : Données estimées

Source : Agreste - Enquête mensuelle laitière SSP/FranceAgriMer

Lait de chèvre : principales tendances

Les faits marquants Baisse de la collecte de lait de chèvre en mars 2019

En mars 2019, la collecte de lait de chèvre recule de 3,1 % par rapport à mars 2018. En cumul depuis le début de l'année, elle est en retrait de 2,8 % par rapport à l'an passé.

Le prix du lait de chèvre à teneurs réelles s'élève à 701 €/1 000 litres en mars 2019, contre 702 €/1 000 litres en mars 2018 ; il recule de

50 €/1 000 litres par rapport à février 2019, contre 45 €/1 000 litres en 2018.

En mars 2019, les fabrications de lait conditionné progressent de 26,2 % par rapport à mars 2018. A l'inverse, les fabrications de yaourts et laits fermentés baissent légèrement de 0,3 %. Les fabrications de bûchettes et de pur chèvre baissent quant à elles de 10 %.

Les indicateurs

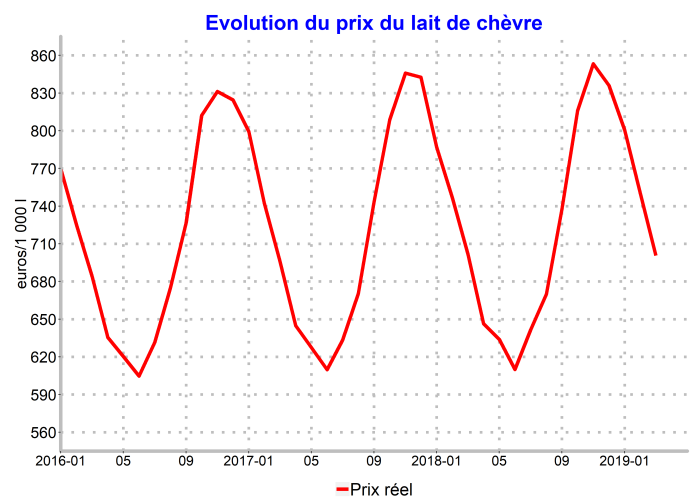
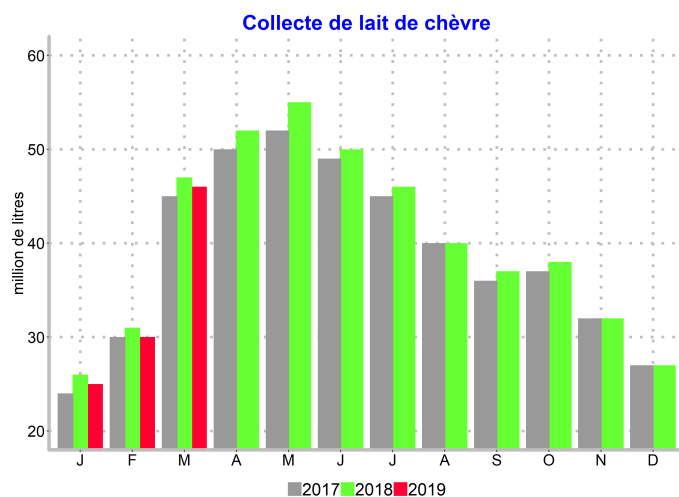
Mois	Collecte de lait		Lait conditionné		Yaourts et laits fermentés		Fromage pur chèvre		dont bûchettes	
	Qté (1 000 l)	N/N-1 (%)	Qté (1000 l)	N/N-1 (%)	Qté (tonne)	N/N-1 (%)	Qté (tonne)	N/N-1 (%)	Qté (1000 l)	N/N-1 (%)
Cum. 2016	468 669	1,9	14 144	15,0	9 087	7,7	100 587	2,4	47 967	-3,3
oct. 2017	37 277	6,3	1 394	15,3	979	15,9	8 325	-1,7	3 915	-3,8
nov. 2017	31 953	5,9	1 242	0,3	860	5,9	8 739	-0,6	3 882	-5,2
déc. 2017	26 553	2,3	1 268	8,4	841	13,9	7 980	-5,6	3 785	-4,2
Cum. 2017	467 254	-0,3	15 145	7,1	10 333	13,7	100 475	-0,1	45 741	-4,6
janv. 2018	25 600	4,9	1 489	18,8	1 049	27,1	7 850	4,2	3 646	10,3
févr. 2018	30 731	2,9	1 384	25,9	819	17,1	7 398	1,5	3 346	-0,3
mars 2018	47 159	4,5	1 347	-10,6	904	4,0	8 902	-2,1	4 119	2,3
avr. 2018	52 413	5,4	1 339	0,0	1 033	20,5	8 224	-1,3	3 781	2,2
mai 2018	54 855	4,9	1 448	2,8	1 069	9,7	8 758	-2,9	3 872	-5,2
juin 2018	50 001	2,5	1 201	-7,9	886	2,9	8 469	1,0	3 892	6,1
juil. 2018	45 970	1,7	1 175	-7,4	898	8,3	9 308	8,9	4 272	7,7
août 2018	40 043	0,3	1 136	0,7	1 055	23,6	8 920	0,2	4 156	0,2
sept. 2018	36 557	1,4	1 217	30,3	885	0,2	8 259	-0,9	3 927	0,7
oct. 2018	37 702	1,1	1 526	9,4	1 150	17,5	8 618	3,5	3 853	-1,6
nov. 2018	31 691	-0,8	s	s	901	4,8	8 712	-0,3	4 073	4,9
déc. 2018	27 112	2,1	s	s	1 010	20,1	7 572	-5,1	3 632	-4,0
Cum. 2018	479 833	2,7	15 526	2,5	11 659	12,8	100 990	0,5	46 569	1,8
janv. 2019	24 780	-3,2	1 159	-22,1	1 024	-2,4	8 327	6,1	3 989	9,4
févr. 2019	30 155	-1,9	1 327	-4,1	900	10,0	7 118	-3,8	3 249	-2,9
mars 2019	45 680	-3,1	1 700	26,2	902	-0,3	8 004	-10,1	3 697	-10,2
Cum. 2019	100 616	-2,8	4 187	-0,8	2 825	1,9	23 448	-2,9	10 936	-1,6

Note:

s : secret statistique

Source : Agreste - Enquête mensuelle laitière SSP/FranceAgriMer

Mise en perspective



Source : Agreste - Enquête mensuelle laitière SSP/FranceAgriMer

Lait de brebis : principales tendances

Les faits marquants Léger recul de la collecte de lait de brebis en mars 2019

Après trois mois consécutifs de forte baisse, le recul de la collecte de lait de brebis ralentit en mars 2019 (-0,8 % par rapport à mars 2018). En cumul sur le premier trimestre 2019, la collecte est en retrait de 4,4 % par rapport à l'an passé.

En mars 2019, seules les fabrications de Roquefort progressent de 3,6 % d'une année sur l'autre, tandis que celles de fromages pur brebis baissent de 2,6 %, celles d'Ossau-Iraty de 7,1 % et celles des autres pâtes pressées non cuites de 8,3 %.

Les indicateurs

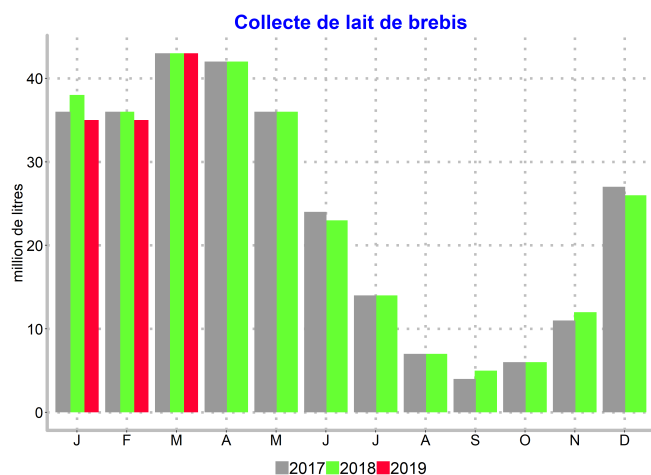
Mois	Collecte de lait		Fromage pur brebis		Roquefort		Ossau-Iraty		Autres pâtes pressées non cuites	
	Qté (1 000 l)	N/N-1 (%)	Qté (tonne)	N/N-1 (%)	Qté (tonne)	N/N-1 (%)	Qté (tonne)	N/N-1 (%)	Qté (tonne)	N/N-1 (%)
Cum. 2016	284 097	7,9	57 086	0,3	19 401	1,5	4 436	5,5	12 898	5,6
sept. 2017	4 421	18,8	523	-2,2	*	*	*	*	149	3,2
oct. 2017	6 329	23,0	844	18,7	*	*	*	*	397	53,7
nov. 2017	11 288	16,2	1 336	3,4	*	*	*	*	463	33,8
déc. 2017	27 318	6,5	4 943	3,0	2 186	3,8	283	12,9	965	-11,4
Cum. 2017	286 514	0,9	57 290	0,4	17 394	-10,3	4 707	6,1	12 923	0,2
janv. 2018	38 057	5,9	7 580	5,6	2 764	-1,1	778	-0,3	1 451	2,2
févr. 2018	36 351	1,6	7 395	1,9	2 672	3,2	764	2,6	1 355	-3,2
mars 2018	42 951	-0,1	8 881	-0,6	2 914	0,9	925	6,4	1 916	-4,0
avr. 2018	42 361	1,3	8 594	2,0	2 845	3,7	865	10,0	1 906	8,5
mai 2018	36 085	1,0	8 027	5,0	2 604	3,4	733	13,6	1 707	16,1
juin 2018	23 187	-1,9	5 226	-1,3	835	-28,7	444	-3,5	1 359	4,7
Cum. S1 2018	218 992	1,4	45 703	2,2	14 634	-0,5	4 509	5,2	9 694	3,8
juil. 2018	13 814	-4,2	2 915	-22,4	*	*	*	*	1 237	9,4
août 2018	6 682	-2,0	958	-17,2	*	*	*	*	586	22,6
sept. 2018	4 714	6,6	467	-10,8	*	*	*	*	140	-5,9
oct. 2018	6 473	2,3	763	-9,6	*	*	*	*	367	-7,4
nov. 2018	11 550	2,3	1 697	27,0	*	*	*	*	418	-9,6
déc. 2018	26 461	-3,1	4 356	-11,9	2 061	-5,7	270	-4,6	981	1,6
Cum. 2018	288 686	0,8	56 860	-0,7	17 399	0,0	5 005	6,3	13 424	3,9
janv. 2019	35 053	-7,9	6 940	-8,4	2 960	7,1	795	2,2	1 388	-4,4
févr. 2019	34 551	-5,0	7 025	-5,0	2 423	-9,3	740	-3,2	1 397	3,2
mars 2019	42 623	-0,8	8 651	-2,6	3 019	3,6	859	-7,1	1 756	-8,3
Cum. 2019	112 227	-4,4	22 616	-5,2	8 403	0,6	2 394	-3,0	4 541	-3,8

Note:

*Données non publiées

Source : Agreste - Enquête mensuelle laitière SSP/FranceAgriMer

Mise en perspective



Source : Agreste - Enquête mensuelle laitière SSP/FranceAgriMer

Sources et définitions

Définitions du prix du lait

- **le prix standard 38/32 (lait de vache)** : il s'agit du prix du lait réfrigéré départ exploitation, toutes primes comprises et toutes qualités confondues, ramené à 38 g/l de matière grasse et 32 g/l de matière protéique. Ce prix s'entend TVA non comprise, cotisations non déduites. Les avances ou récupérations d'avances sont comprises.

- **le prix à teneurs réelles** : il s'agit du prix du lait réfrigéré départ exploitation, toutes primes comprises et toutes qualités confondues, à teneurs réelles en matière grasse et matière protéique. Ce prix s'entend TVA non comprise, cotisations non déduites. Les avances ou récupérations d'avances sont comprises.

Calcul du prix du lait

Les prix moyens diffusés, prix standard et prix à teneurs réelles, portent sur différents types de lait : lait conventionnel, lait Bio, lait pour des productions sous AOP/IGP, tous types de lait. Pour les trois dernières catégories de lait, il s'agit de moyennes de prix déclarés ou estimés, pondérés par les volumes respectifs de collecte.

Le prix tous types de lait des laiteries non répondantes à l'enquête est estimé à partir du prix moyen des laiteries répondantes de la même zone géographique : le département pour un même type de lait (lait non Bio/ lait Bio ; lait pour des productions non AOP/ lait pour des productions sous AOP de vache dans les départements de Franche Comté et des Savoies). Le prix AOP/IGP des laiteries non répondantes à l'enquête est estimé à partir du prix moyen des laiteries répondantes du même regroupement d'aires AOP/IGP.

Pour le lait conventionnel, l'estimation du prix national résulte d'un calcul fondé sur le prix moyen "tous types de lait", le prix du lait Bio et le prix du lait pour une production sous AOP/IGP, en faisant l'hypothèse que le recouvrement est nul entre la collecte de lait pour une production sous AOP/IGP et la collecte de lait Bio.

Les volumes de lait déclarés pour une production sous AOP/IGP sont ceux respectant un cahier des charges même si au final ils ne font pas l'objet d'une transformation en produit AOP ou IGP.

Les principales sources

L'enquête mensuelle laitière (EML) SSP/FranceAgriMer est une enquête administrative depuis janvier 2016 en application du décret 2015-729 du 24 juin 2015 relatif aux informations de suivi économique dans le secteur du lait et des produits laitiers. Elle permet de répondre notamment aux obligations réglementaires européennes de la directive 96/16/CE sur les statistiques laitières et contribue à la réponse au règlement 1165/98 sur les statistiques conjoncturelles (IPI).

Les résultats de l'enquête mensuelle laitière sont également disponibles sur le site de FranceAgriMer :

<https://visionet.franceagrimer.fr/>

Les données sur la collecte de lait européenne sont disponibles sur le site d'Eurostat :

<http://ec.europa.eu/eurostat/fr/data/database>

et de la Commission Européenne (Observatoire du marché du lait européen) :

http://ec.europa.eu/agriculture/milk-market-observatory/latest-statistics/productions-stocks_en

Pour en savoir plus

Toutes les séries conjoncturelles publiées sur le thème de cette Infos Rapides sont présentes dans l'espace "Données en ligne" du site internet de la statistique agricole :

www.agreste.agriculture.gouv.fr



Agreste : la statistique agricole

Ministère de l'Agriculture et de l'Alimentation
Secrétariat Général
SERVICE DE LA STATISTIQUE ET DE LA PROSPECTIVE
3 rue Barbet de Jouy - 75349 Paris 07 SP
Site Internet : www.agreste.agriculture.gouv.fr

Directrice de la publication : Béatrice Sédillot
Rédacteur : Serge Cazeneuve
Composition : SSP
Dépôt légal : à parution

© Agreste 2019

Cette publication est disponible à parution sur le site Internet de la statistique agricole
www.agreste.agriculture.gouv.fr (dans la rubrique Conjoncture)