

Avril 2018 – n°2018 – 057

### Infos rapides

Données à télécharger au format [tableur](#)

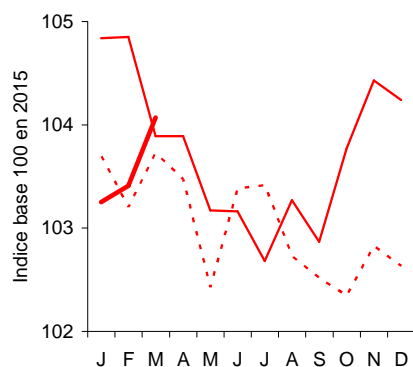
## En mars 2018, quasi-stabilité des prix des produits agricoles à la production sur un an (+ 0,2 %)

**E**n mars 2018, les prix français à la production de l'ensemble des produits agricoles sont quasiment stables comparés à la même période de 2017 (+ 0,2 %). Par rapport au mois précédent, la hausse est légèrement plus marquée (+ 0,6 %). Après la baisse de 2015, suivie d'un léger rebond en 2016, les prix se maintiennent pratiquement égaux depuis début 2017. En se redressant pour le deuxième mois d'affilée, les prix des céréales se rapprochent de ceux de 2017 tout en restant en deçà des cours moyens 2013-2017. Les prix de la plupart des autres produits sont dynamiques sur un an, mais la hausse d'ensemble est freinée par le repli toujours important des cours des pommes de terre, des oléagineux et des porcins. Ces derniers tirent l'ensemble des cours des animaux de boucherie vers le bas.

Parallèlement, les prix à la consommation des produits alimentaires et des boissons non alcoolisées s'accroissent sur un an (+ 1,6 %), sous l'effet essentiellement de la hausse des prix des fruits, des produits laitiers-oeufs et des viandes.

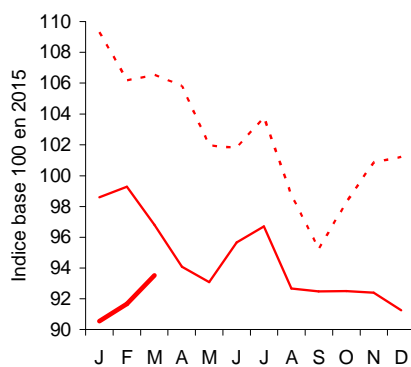
### Ensemble des prix agricoles à la production

En mars 2018, quasi-stabilité des prix sur un an



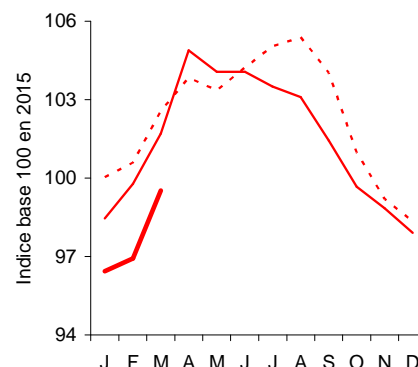
### Prix des céréales

Les cours des céréales se rapprochent de ceux de mars 2017



### Prix des animaux de boucherie

Les prix des animaux de boucherie baissent sur un an



2018
  2017
  Moyenne 2013-2017

Source : Insee, Agreste

Source : Insee, Agreste

Source : Insee, Agreste

#### Avertissement :

Conformément aux directives européennes, les indices de prix des produits agricoles à la production sont diffusés en base 100 en 2015 depuis les résultats de janvier 2018.



## Prix agricoles et alimentaires

### Les faits marquants

**En légère hausse par rapport à février 2018, les prix des produits agricoles à la production se stabilisent en mars sur un an tandis que ceux des produits alimentaires et des boissons non alcoolisées augmentent**

En légère hausse par rapport au mois précédent, les prix de l'ensemble des produits agricoles à la production se stabilisent en mars 2018 par rapport à mars 2017 (+ 0,2 %) et par rapport aux prix moyens 2013-2017 (+ 0,3 %).

Pour le deuxième mois consécutif, les cours mondiaux et français des céréales sont bien orientés par rapport au mois précédent. Ils reflètent les tensions générées sur le blé par la sécheresse sur le continent américain, sur le maïs par la baisse attendue de la production en Argentine et au Brésil et de la sole aux Etats-Unis, et enfin sur l'orge par la demande chinoise et de l'Arabie saoudite. Les prix des céréales se rapprochent de ceux de 2017 tout en restant en net repli par rapport à la moyenne des cours 2013-2017, à l'exception des cotations de l'orge. Avec des stocks mondiaux d'oléagineux au plus haut et des cours des huiles, notamment de soja, déprimés, les cours des oléagineux continuent de reculer, tant pour le colza que le tournesol, atteignant - 15 % sur un an. Les prix des pommes de terre demeurent quant à eux inférieurs d'un tiers environ à ceux de mars 2017. Par rapport à la moyenne des prix de mars 2013-2017, les cours de toutes les grandes cultures se replient.

En mars 2018, les prix des vins sont supérieurs à ceux de mars 2017 et surtout aux cours moyens des cinq dernières campagnes mais la hausse est légèrement moins marquée.

En mars 2018, les prix des fruits sont de nouveau bien orientés sur un an et par rapport à la moyenne sur cinq ans dans un contexte de demande soutenue en pommes et kiwis. Les prix des fraises sont dynamiques en ce début de campagne, malgré une consommation

limitée par les températures fraîches. Les cours des légumes sont à l'équilibre des prix moyens 2013-2017 de mars et renouent avec la hausse sur un an. La météo entretient la demande en légumes d'hiver (carottes, choux-fleurs) mais freine la consommation des variétés de printemps. Seule l'asperge démarre la nouvelle campagne avec des cours nettement au-dessus de ceux de 2017.

En mars 2018, les cours du porc sont de nouveau en légère augmentation par rapport au mois précédent. Ils restent toutefois en deçà des cours de 2017 et des cours moyens 2013-2017 dans un contexte de demande atone et de perspectives de reprise de la production. Les cours des gros bovins s'alignent quasiment sur ceux de l'an dernier et du mois précédent en dépit d'une reprise des abattages. Quant aux ovins, leurs cours sont de nouveau supérieurs à ceux de mars 2017 sur un marché porteur au moment de la fête de Pâques.

Les prix des volailles se replient sur un an et plus encore par rapport aux prix moyens 2013-2017, au sein d'une filière avicole toujours fragilisée et où les abattages repartent à la hausse depuis le début de l'année. Malgré la pression de l'offre européenne et la fin de la flambée des cours des oeufs, les niveaux restent élevés, supérieurs de 40 % à ceux de 2017 et aux cours moyens sur cinq ans.

En mars 2018, les prix à la consommation des produits alimentaires et des boissons non alcoolisées augmentent sur un an (+ 1,6 %), en lien avec la hausse des prix des viandes, des laits-fromages-oeufs et des fruits et légumes. Les prix de la viande porcine sont quasiment étales.

### Les indicateurs

**En mars 2018, la bonne tenue des cours des céréales par rapport au mois précédent favorise le rapprochement avec les cours de 2017**

	Pondérations	Ippap base 100 en 2015			Glissement annuel			Evolution en % par rapport à la moyenne quinquennale				Contribution (*)
	2015	janv-18	févr-18	mars-18	janv-18	févr-18	mars-18	janv-18	févr-18	mars-18	mars-18	
<b>Ensemble</b>	<b>100 000</b>	<b>103,3</b>	<b>103,4</b>	<b>104,1</b>	<b>-1,5</b>	<b>-1,4</b>	<b>0,2</b>	<b>-0,4</b>	<b>0,2</b>	<b>0,3</b>	<b>0,2</b>	
<b>Grandes cultures</b>	<b>25 434</b>	<b>94,9</b>	<b>95,4</b>	<b>96,5</b>	<b>-13,7</b>	<b>-13,7</b>	<b>-11,1</b>	<b>-14,1</b>	<b>-12,1</b>	<b>-11,4</b>	<b>-3,0</b>	
Céréales	15 247	90,5	91,7	93,5	-8,2	-7,7	-3,4	-17,2	-13,7	-12,2	-0,5	
Blé tendre	9 036	89,1	91,0	92,5	-10,5	-9,3	-5,1	-20,2	-16,1	-14,9	-0,4	
Maïs	2 693	95,0	94,8	100,0	-10,8	-12,3	-6,4	-14,9	-13,4	-9,7	-0,2	
Orge	2 583	96,5	97,7	98,5	3,5	4,2	7,1	-6,5	-2,7	-2,2	0,2	
Oléagineux	3 979	89,3	88,9	89,5	-18,4	-19,2	-16,3	-14,5	-15,7	-16,0	-0,7	
Colza	3 075	91,3	90,5	90,7	-18,3	-19,7	-17,2	-13,1	-14,9	-15,7	-0,6	
Tournesol	730	80,7	81,1	82,8	-18,7	-18,0	-13,8	-19,9	-19,0	-17,9	-0,1	
Pomme de terre	2 890	120,3	119,8	118,5	-32,0	-31,7	-32,8	-5,8	-3,7	-5,1	-1,6	
<b>Vins</b>	<b>20 011</b>	<b>111,2</b>	<b>111,5</b>	<b>111,3</b>	<b>7,4</b>	<b>8,2</b>	<b>7,3</b>	<b>13,2</b>	<b>12,8</b>	<b>11,7</b>	<b>1,5</b>	
Vins AOP	11 166	120,9	121,4	120,7	12,1	13,5	11,5	21,7	21,1	18,7	1,3	
Vins avec et sans IG	2 547	94,2	94,5	96,1	3,2	3,5	5,9	3,6	3,1	4,9	0,1	
<b>Produits de l'horticulture</b>	<b>3 497</b>	<b>104,0</b>	<b>106,2</b>	<b>103,5</b>	<b>-1,2</b>	<b>1,6</b>	<b>4,7</b>	<b>2,2</b>	<b>3,1</b>	<b>4,4</b>	<b>0,2</b>	
Autres produits végétaux	3 318	99,3	99,2	99,2	-4,9	-6,6	-5,9	-8,1	-8,9	-8,5	-0,2	
<b>Fruits</b>	<b>3 233</b>	<b>119,0</b>	<b>124,7</b>	<b>132,6</b>	<b>15,5</b>	<b>21,3</b>	<b>23,8</b>	<b>16,9</b>	<b>22,5</b>	<b>23,5</b>	<b>0,8</b>	
Légumes	4 471	101,6	102,8	117,6	-23,2	-23,0	9,5	-5,4	-2,2	3,7	0,4	
<b>Bétail</b>	<b>19 340</b>	<b>96,4</b>	<b>96,9</b>	<b>99,5</b>	<b>-2,0</b>	<b>-2,9</b>	<b>-2,1</b>	<b>-3,6</b>	<b>-3,6</b>	<b>-3,0</b>	<b>-0,4</b>	
Gros bovins	11 153	96,9	96,8	98,3	2,1	0,6	0,4	-2,2	-3,3	-3,2	0,0	
Veaux	1 962	104,1	105,1	105,0	0,8	1,2	1,7	-1,3	-1,3	-1,1	0,0	
Ovins	1 371	99,9	96,7	102,7	4,9	9,4	14,7	0,9	3,4	6,6	0,2	
Porcins	4 854	91,4	94,1	99,1	-13,6	-14,2	-12,5	-9,0	-7,2	-5,7	-0,7	
<b>Volailles et lapins</b>	<b>5 985</b>	<b>97,8</b>	<b>98,0</b>	<b>97,6</b>	<b>-1,0</b>	<b>-0,7</b>	<b>-0,8</b>	<b>-5,5</b>	<b>-5,4</b>	<b>-5,5</b>	<b>0,0</b>	
Lait de vache	13 527	107,5	106,8	103,1	4,0	3,8	2,3	2,4	2,3	///	///	
<b>Oeufs</b>	<b>1 609</b>	<b>179,9</b>	<b>160,7</b>	<b>157,8</b>	<b>67,6</b>	<b>59,5</b>	<b>40,3</b>	<b>74,4</b>	<b>65,0</b>	<b>60,1</b>	<b>0,7</b>	

Source : Insee, Agreste

\* Contribution à l'évolution annuelle de l'indice d'ensemble

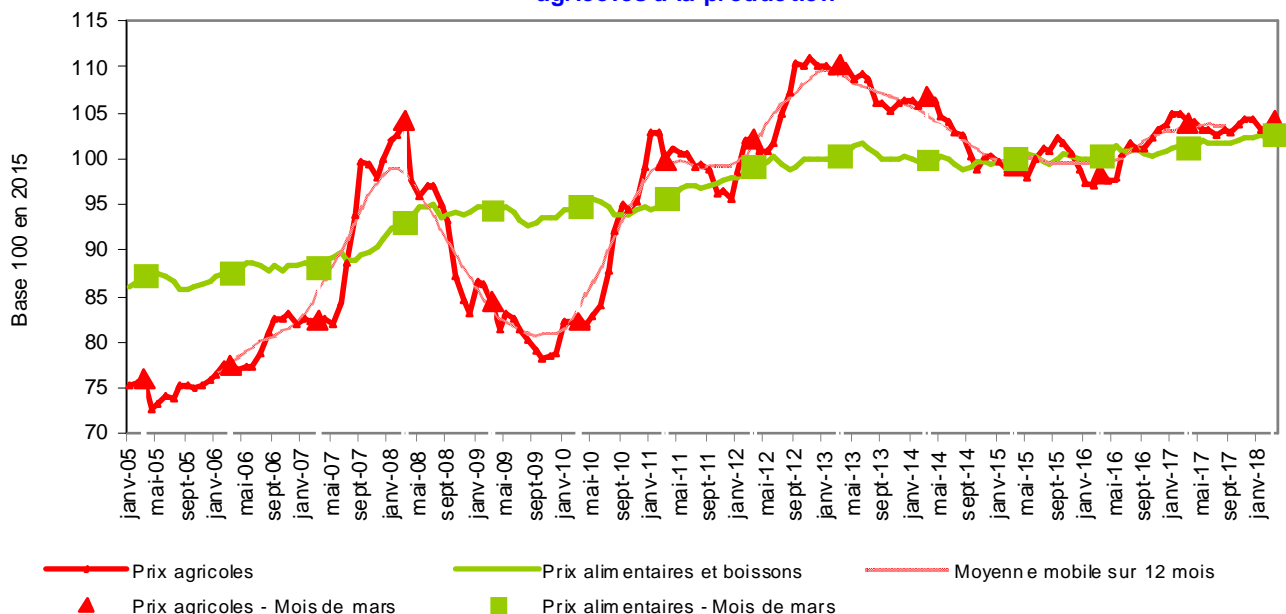
France y c. DOM	Pond. 2015	Ipc base 100 en 2015			Glissement annuel			Evolution en % par rapport à la moyenne quinquennale			Contri- bution (*)
		janv-18	févr-18	mars-18	janv-18	févr-18	mars-18	janv-18	févr-18	mars-18	
<b>Produits alimentaires et boissons non alcoolisées</b>	<b>1 495</b>	<b>102,5</b>	<b>102,4</b>	<b>102,8</b>	<b>1,3</b>	<b>0,8</b>	<b>1,6</b>	<b>2,4</b>	<b>2,2</b>	<b>2,4</b>	<b>1,6</b>
<b>Produits alimentaires</b>	<b>1 360</b>	<b>102,7</b>	<b>102,6</b>	<b>103,0</b>	<b>1,3</b>	<b>0,9</b>	<b>1,7</b>	<b>2,7</b>	<b>2,5</b>	<b>2,7</b>	<b>1,5</b>
<b>Pains et céréales</b>	<b>215</b>	<b>100,8</b>	<b>100,7</b>	<b>100,8</b>	<b>0,6</b>	<b>0,6</b>	<b>0,7</b>	<b>0,4</b>	<b>0,4</b>	<b>0,5</b>	<b>0,1</b>
<b>Viandes</b>	<b>390</b>	<b>102,0</b>	<b>102,3</b>	<b>102,4</b>	<b>1,2</b>	<b>1,5</b>	<b>1,5</b>	<b>2,4</b>	<b>2,7</b>	<b>2,7</b>	<b>0,4</b>
V. de bœuf et veau	103	103,2	103,1	103,0	1,6	1,6	1,4	4,0	3,9	3,6	0,1
V. de mouton, agneau, chèvre	16	103,3	103,8	105,1	1,2	0,9	2,2	4,3	4,5	5,9	0,0
V. de porc	27	101,1	101,5	101,9	0,9	0,6	0,3	2,1	1,6	2,0	0,0
V. de volailles	63	100,4	101,1	101,2	0,4	0,8	0,9	0,3	0,8	1,0	0,0
Autres viandes	7	104,3	104,5	104,3	2,7	1,4	1,4	5,8	4,6	4,8	0,0
<b>Poissons et crustacés</b>	<b>96</b>	<b>111,3</b>	<b>108,4</b>	<b>108,5</b>	<b>1,2</b>	<b>0,9</b>	<b>1,9</b>	<b>8,0</b>	<b>6,7</b>	<b>7,8</b>	<b>0,1</b>
<b>Laits, fromages, œufs</b>	<b>219</b>	<b>100,3</b>	<b>100,3</b>	<b>100,6</b>	<b>2,1</b>	<b>2,1</b>	<b>2,3</b>	<b>0,2</b>	<b>0,4</b>	<b>0,6</b>	<b>0,3</b>
<b>Huiles et graisses</b>	<b>35</b>	<b>107,5</b>	<b>107,6</b>	<b>107,8</b>	<b>7,4</b>	<b>7,4</b>	<b>7,3</b>	<b>7,7</b>	<b>7,9</b>	<b>8,0</b>	<b>0,2</b>
<b>Fruits</b>	<b>97</b>	<b>107,2</b>	<b>108,2</b>	<b>110,6</b>	<b>5,9</b>	<b>5,5</b>	<b>5,6</b>	<b>12,6</b>	<b>11,7</b>	<b>10,6</b>	<b>0,4</b>
Fruits frais	88	107,0	108,2	110,9	6,5	6,1	6,2	13,1	12,1	11,1	0,4
<b>Légumes</b>	<b>138</b>	<b>104,9</b>	<b>103,8</b>	<b>104,9</b>	<b>-0,9</b>	<b>-4,7</b>	<b>0,5</b>	<b>4,5</b>	<b>2,9</b>	<b>3,4</b>	<b>0,1</b>
Légumes frais	74	113,1	111,3	113,2	1,4	-5,6	4,2	12,5	9,5	10,5	0,2
<b>Sucres, confitures, chocolat, confiserie et produits glacés</b>	<b>107</b>	<b>100,9</b>	<b>100,7</b>	<b>100,7</b>	<b>0,2</b>	<b>0,1</b>	<b>0,2</b>	<b>-0,2</b>	<b>-0,4</b>	<b>-0,3</b>	<b>0,0</b>
<b>Produits alimentaires n.c.a.</b>	<b>63</b>	<b>97,1</b>	<b>97,2</b>	<b>97,2</b>	<b>-0,4</b>	<b>-0,2</b>	<b>-0,3</b>	<b>-4,5</b>	<b>-4,3</b>	<b>-4,0</b>	<b>0,0</b>
<b>Boissons non alcoolisées</b>	<b>135</b>	<b>100,3</b>	<b>100,2</b>	<b>100,2</b>	<b>0,7</b>	<b>0,6</b>	<b>0,4</b>	<b>-0,6</b>	<b>-0,5</b>	<b>-0,5</b>	<b>0,0</b>
Cafés, thés et cacao	44	101,3	101,3	101,3	1,2	1,4	1,2	0,1	0,3	0,3	0,0

Source : Insee

\* Contribution à l'évolution annuelle de l'indice d'ensemble

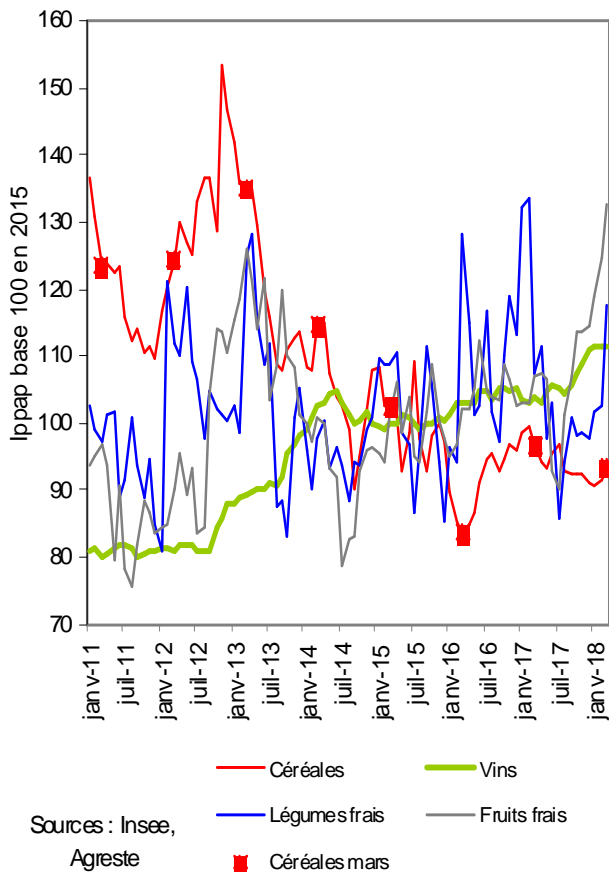
Mise en perspective

En mars 2018, légère croissance sur un an des prix des produits alimentaires à la consommation et des boissons non alcoolisées et stabilité des cours des produits agricoles à la production

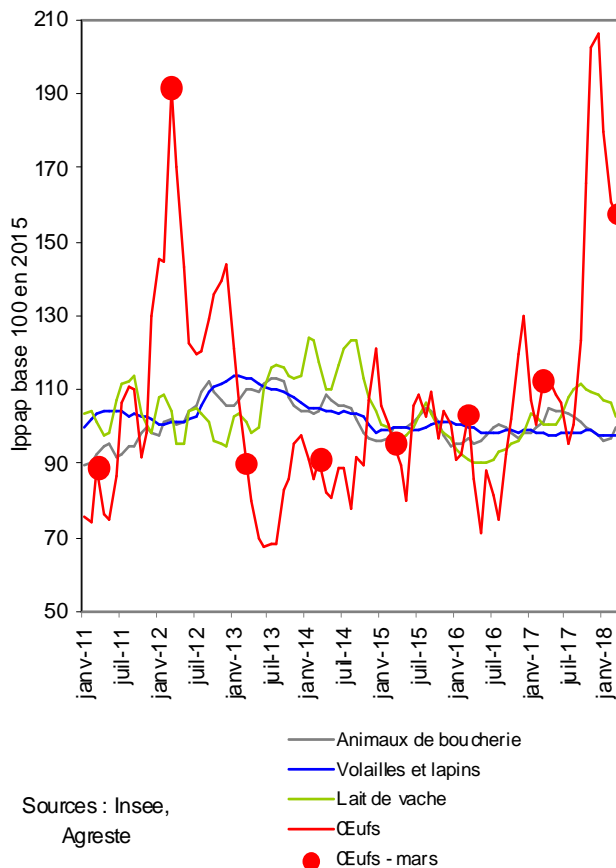


Source : Insee

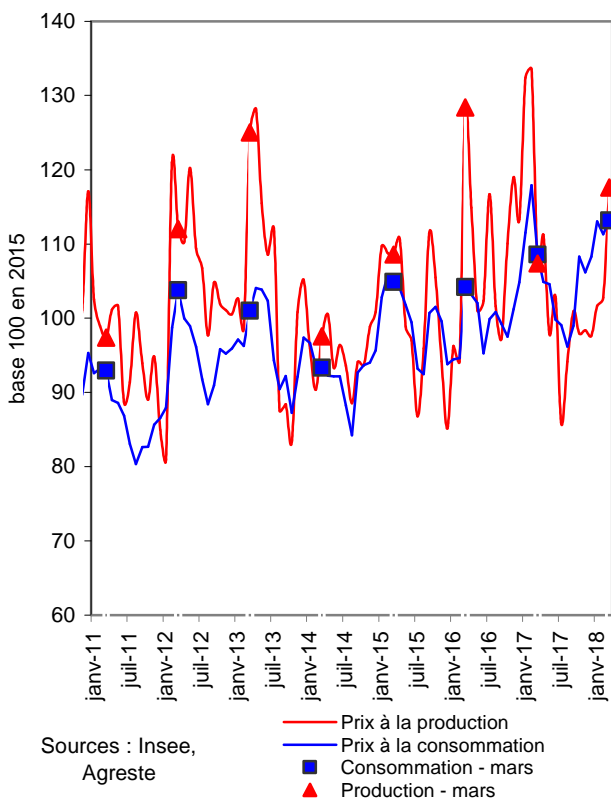
**En mars 2018, la baisse sur un an des prix à la production des céréales s'atténue**



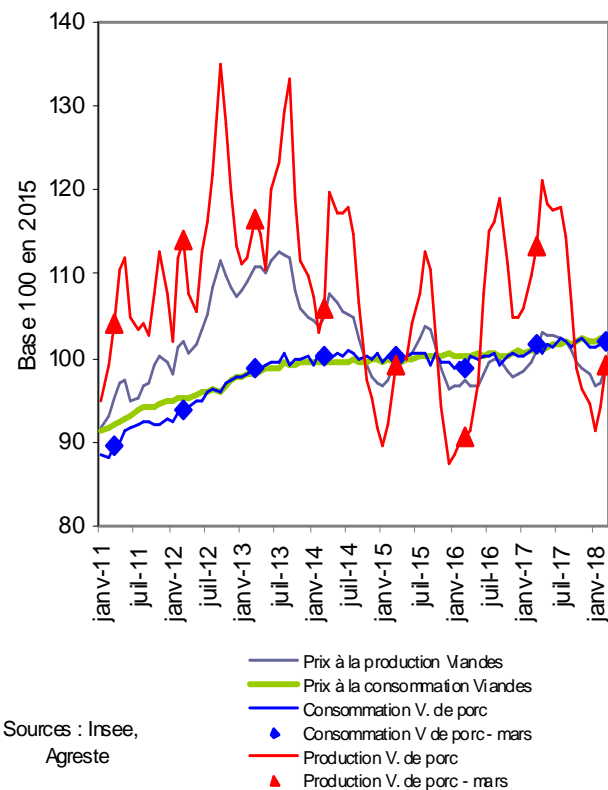
**En mars 2018, les prix des œufs à la production demeurent élevés**



**Légumes frais : les prix à la production du panier de mars 2018 renouent avec la hausse sur un an**



**En mars 2018, baisse des prix du porc à la production et quasi-stabilité à la consommation**



## Sources et définitions

- Les prix agricoles et alimentaires, intervenant aux deux grands stades de commercialisation des produits agricoles en amont et en aval de la filière, sont mesurés respectivement par l'indice des prix des produits agricoles à la production (Ippap) et l'indice des prix à la consommation (IPC).
- L'Ippap mesure l'évolution des prix des produits vendus par les agriculteurs. Il est élaboré à partir de l'observation des prix du marché, en particulier dans les enquêtes et relevés réalisés par FranceAgriMer-RNM (Réseau des nouvelles des marchés) et le Service de la statistique et de la prospective (SSP) du ministère en charge de l'agriculture et de l'alimentation. Il est calculé par l'Insee et, pour les fruits et légumes, par le SSP. Les séries sont dorénavant calculées et publiées en base 2015 après le rebasement opéré par l'Insee, et par le SSP pour les fruits et légumes frais.
- Les prix des produits alimentaires et boissons non alcoolisées, achetés par les ménages, sont mesurés par l'indice des prix à la consommation calculé par l'Insee. L'IPC, en base 1998 jusqu'en décembre 2015, est passé en base 2015 en 2016. A cette occasion, les données ont été rétropolées jusqu'en 1990.
- Pour les deux indices et pour s'affranchir des variations saisonnières, le commentaire porte sur leur évolution en glissement annuel. Le glissement annuel rapporte le niveau atteint un mois donné à celui du même mois de l'année précédente : c'est le taux d'évolution en %. Les prix à la production mesurés par l'Ippap étant très fluctuants, leur évolution en glissement annuel est toujours comparée à leur évolution par rapport au prix moyen des mêmes mois des cinq années précédentes (moyenne quinquennale).

## Pour en savoir plus

- Toutes les séries conjoncturelles concernant les prix à la production annuels et mensuels depuis 1968, et aussi les prix à la consommation des produits alimentaires et boissons non alcoolisées annuels et mensuels depuis 1990, sont présentes dans l'espace « Données en ligne » du site Internet de la statistique agricole : <http://agreste.agriculture.gouv.fr/page-d-accueil/article/donnees-en-ligne>
- Les séries conjoncturelles concernant les prix à la production annuels et mensuels depuis 2005, et aussi les prix à la consommation des produits alimentaires et boissons non alcoolisées annuels et mensuels depuis 1998 sont également disponibles dans l'espace « Conjoncture – Séries mensuelles (bulletin) » : <http://agreste.agriculture.gouv.fr/conjoncture/le-bulletin/article/bulletin-mensuel-8485>
- Les Infos rapides « Prix agricoles et alimentaires » publiées mensuellement depuis septembre 2007 (sauf en juillet et octobre)
- Les synthèses conjoncturelles Prix agricoles et alimentaires pour approfondir un thème en fonction de l'actualité



## Agreste : la statistique agricole

Ministère de l'Agriculture et de l'Alimentation  
Secrétariat Général  
**SERVICE DE LA STATISTIQUE ET DE LA PROSPECTIVE**  
3 rue Barbet de Jouy - 75349 Paris 07 SP  
Site Internet : [www.agreste.agriculture.gouv.fr](http://www.agreste.agriculture.gouv.fr)

Directrice de la publication : Béatrice Sédillot  
Rédacteur : Annie Delort  
Composition : SSP  
Dépôt légal : à parution

© Agreste 2018

Cette publication est disponible à parution sur le site Internet de la statistique agricole  
<http://www.agreste.agriculture.gouv.fr> (dans la rubrique Conjoncture)