



Février 2017 – n° 2017-024
Bovins - 02/11

Infos rapides

En 2016, hausse de la production totale bovine

En janvier 2017, en données corrigées des variations journalières, les abattages totaux de bovins reculent de 4,6 % en têtes et 5,7 % en poids, par rapport à 2016. En données brutes, ils sont en hausse de 4,9 % en têtes et de 3,6% en poids.

Sur la période, les cours des bovins finis se rapprochent des niveaux de janvier 2016, à l'exception de ceux des veaux de boucherie en net repli.

En décembre 2016, les exportations de broutards sont en repli de 4,5 % par rapport à décembre 2015. Par contre sur la totalité de l'année 2016, elles dépassent de 3 % le niveau de 2015.

La production totale de bovins est supérieure de 1 % au niveau de décembre 2015. Sur l'année 2016, elle dépasse également le niveau de 2015.

Les importations de viande bovine ont fini l'année 2016 sur un repli total de 7 %, les exportations s'étant au final maintenues au même niveau que 2016.

Sommaire

Abattages de bovins	page 2
En janvier 2017, des abattages totaux de bovins en repli	
Production de bovins	page 4
Hausse de 3 % des exportations de broutards en 2016	
Consommation de viande bovine	page 7
Sur l'année 2016, recul de 7 % des importations de viande bovine	

Sources et définitions page 8

Pour en savoir plus page 8

Abattages de bovins

Les faits marquants

En janvier 2017, des abattages totaux de bovins en repli

En janvier 2017, avec plus de 388 000 têtes, les abattages totaux de bovins, corrigés des variations journalières (CVJA), sont inférieurs de 4,6 % en têtes et 5,7 % en poids à ceux de janvier 2017. Par contre, en données brutes, ils sont en hausse de 4,9 % en têtes et de 3,6 % en poids.

En janvier 2017, avec près de 190 000 têtes, le nombre de bovins femelles de plus d'un an abattus, est inférieur de 5,4% au niveau de 2016, en données CVJA. En poids, la baisse atteint plus de 6 %.

En janvier 2017, le cours moyen des vaches de type "O", plutôt laitières, se situe au niveau de janvier 2016. A 3 €/kg carcasse, il est supérieur de 0,6 % au cours moyen de janvier 2016. Par contre, il est inférieur de plus de 5 % par rapport à la période 2011-2015. Le cours des vaches de type "R", plutôt allaitantes, est en repli de 1,5 %, en glissement annuel

En janvier 2017, les abattages de taurillons sont, en données CVJA, en baisse de 5,5 % en têtes et en poids.

A 3,75 €/kg carcasse en moyenne sur le mois de janvier, le cours des jeunes bovins de type "R" se situe légèrement en deçà (-0,6 %) du niveau de janvier 2016.

En janvier 2017, les abattages de veaux de boucherie reculent par rapport au mois précédent. Avec près de 112 000 têtes (données CVJA), ils sont inférieurs de 2%, en glissement annuel.

En janvier 2017, à 5,85 €/kg carcasse, le cours moyen des veaux de boucherie est en repli de 4,5 % en glissement annuel et de 7 % par rapport à la moyenne des cours de la période 2011-2015.

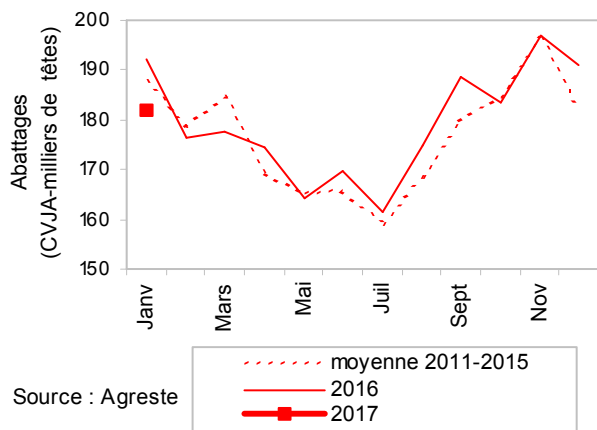
Les indicateurs

Repli des abattages de bovins, en janvier 2017

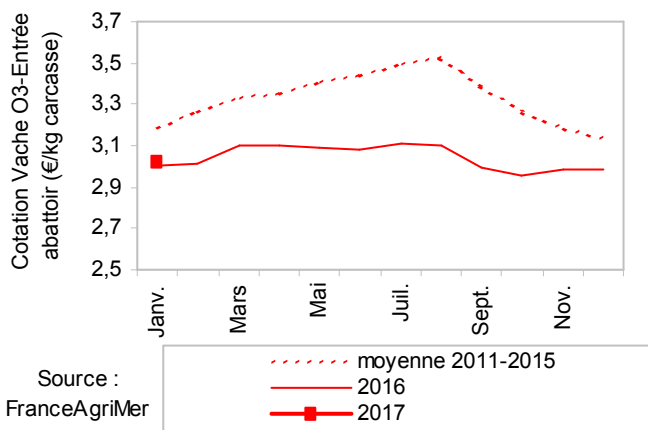
	Abattages contrôlés CVJA - en têtes						Abattages contrôlés CVJA - en tég					
	janv. 2016	janv. 2017	Evol. janv. 2017 / janv. 2016	Cumul janv. à janv. 2016	Cumul janv. à janv. 2017	Evol. cumul janv. à janv. 2017 / 2016	janv. 2016	janv. 2017	Evol. janv. 2017 / janv. 2016	Cumul janv. à janv. 2016	Cumul janv. à janv. 2017	Evol. cumul janv. à janv. 2017 / 2016
Bœufs	12 763	11 958	-6,3%	12 763	11 958	-6,3%	5 099	4 688	-8,1%	5 099	4 688	-8,1%
Taurillons	74 358	70 262	-5,5%	74 358	70 262	-5,5%	30 017	28 409	-5,4%	30 017	28 409	-5,4%
Taureaux	5 219	4 780	-8,4%	5 219	4 780	-8,4%	2 491	2 215	-11,1%	2 491	2 215	-11,1%
Gros bovins mâles	92 340	87 000	-5,8%	92 340	87 000	-5,8%	37 607	35 312	-6,1%	37 607	35 312	-6,1%
Génisses	34 181	32 103	-6,1%	34 181	32 103	-6,1%	12 643	11 822	-6,5%	12 643	11 822	-6,5%
Vaches	166 432	157 673	-5,3%	166 432	157 673	-5,3%	59 416	55 661	-6,3%	59 416	55 661	-6,3%
GROS BOVINS	292 954	276 776	-5,5%	292 954	276 776	-5,5%	109 667	102 796	-6,3%	109 667	102 796	-6,3%
Veaux de boucherie	114 329	111 577	-2,4%	114 329	111 577	-2,4%	15 728	15 449	-1,8%	15 728	15 449	-1,8%
TOTAL BOVINS	407 282	388 353	-4,6%	407 282	388 353	-4,6%	125 394	118 245	-5,7%	125 394	118 245	-5,7%

Source : Agreste

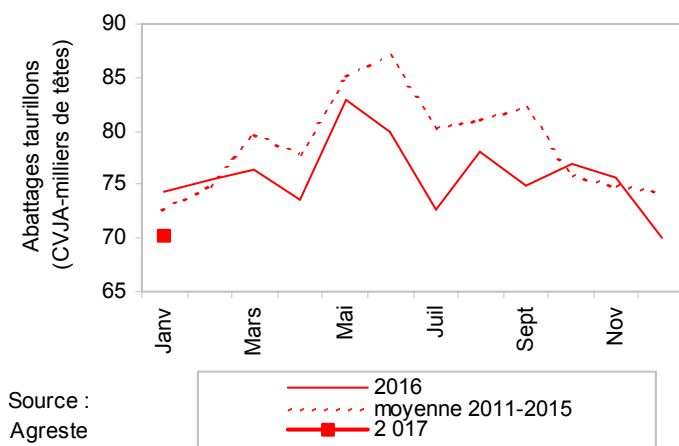
En janvier 2017, les abattages de vaches et génisses de plus de 24 mois en repli



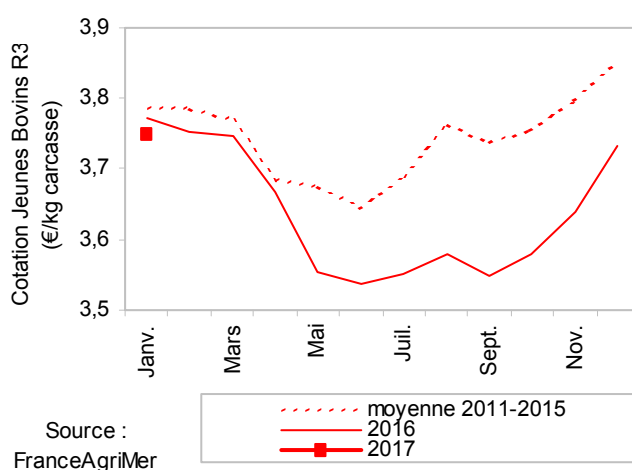
En janvier 2017, les cours de la vache "O" au niveau de 2016



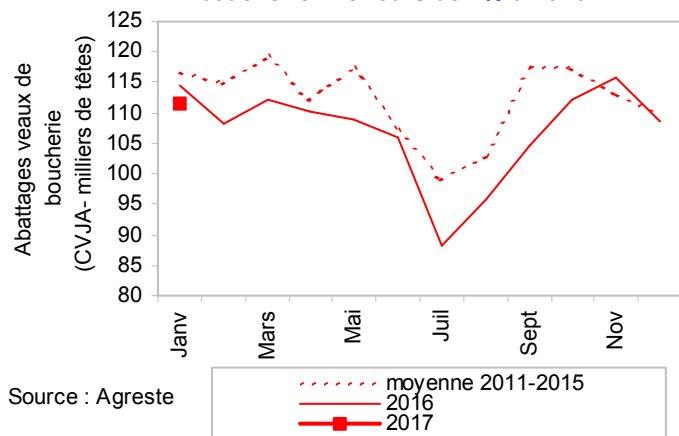
En janvier 2017, repli des abattages de taurillons, en glissement annuel



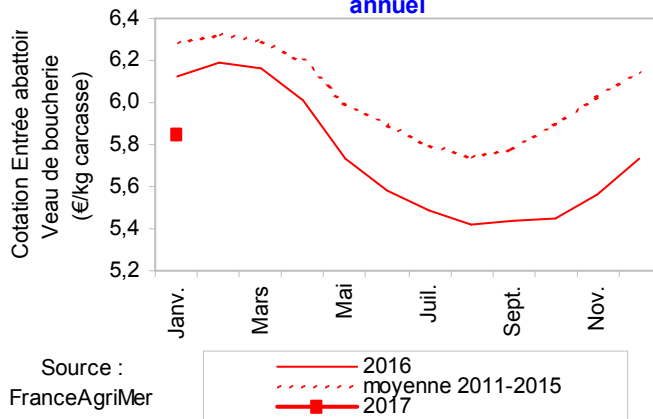
En janvier, les cours des Jeunes Bovins en léger retrait par rapport à 2016



En janvier 2017, les abattages de veaux de boucherie inférieurs de 2% à 2016



En janvier, le cours moyen des veaux de boucherie en retrait de 5% en glissement annuel



Production de bovins

Les faits marquants

Hausse de 3 % des exportations de broutards en 2016

En décembre, en glissement annuel, avec près de 400 000 têtes, la production de bovins finis dépasse de 3,5 % le niveau de 2015, conséquence de la hausse des abattages (+3 %). Sur la période, les exportations de bovins finis vers les pays tiers sont quasi inexistantes suite à l'arrêt des exportations de bovins mâles finis vers le Liban. Sur l'année, les exportations totales de bovins finis ont reculé de plus de 4 %, du fait du repli des ventes vers les pays tiers (-22 %), les ventes vers l'UE ayant progressé (+7 %).

En décembre 2016, avec près de 85 000 têtes, les exportations totales de broutards sont en repli de 4 000 têtes (- 4,5 %) par rapport à décembre 2015. Sur ce mois, le recul concerne les broutards dits lourds (plus de 300 kg vif) et donc l'Italie.

Sur l'année 2016, avec plus de 1,072 millions de têtes, les exportations totales de broutards ont progressé de 3 % par rapport à 2015, année marquée par la détection de foyers de FCO en septembre 2015. Les ventes de broutards lourds ont progressé de près de 86 000 têtes passant de 732 000 têtes en

2015, à près de 818 000 têtes en 2016. Cette hausse concerne essentiellement le marché italien qui progresse de plus de 65 000 têtes. Par contre, les ventes totales de broutards légers (animaux de 160 à 300 kg vif) reculent de 18 %, soit près de 56 000 têtes. Cette baisse concerne la Turquie qui a fermé ses frontières suite à la FCO, entraînant une chute des ventes de broutards de plus de 61 000 têtes.

Au total, en décembre 2016, la production totale bovine s'établit à plus de 497 000 têtes, en hausse de 1,2 %, en glissement annuel. Sur l'année 2016, elle dépasse de 1 % le niveau de 2015.

Le marché du broulard débute l'année 2017 avec des cours tendus. A 2,53 €/kg vif, le cours moyen du broulard Charolais est inférieur de plus de 7 % au niveau de 2016 et de plus de 5 % au cours moyen de la période 2011-2015.

En décembre 2016, l'indice Ipampa des aliments pour gros bovins est inférieur de 4 % au niveau de 2015

Les indicateurs

La production de bovins finis supérieure de 3,5 % à celle de décembre 2015

en têtes	Décembre											
	Abattages contrôlés CVJA			Importations d'animaux finis			Exportations d'animaux finis			Production indigène contrôlée (CVJA) d'animaux finis		
	2015	2016	2016 / 2015	2015	2016	2016 / 2015	2015	2016	2016 / 2015	2015	2016	2016 / 2015
		(1)			(2)			(3)			(4)=(1)-(2)+(3)	
Gros bovins mâles	88 623	86 339	-2,6%	420	171	n.s	4 546	2 136	-53,0%	92 749	88 304	-4,8%
Génisses	34 010	34 975	2,8%	0	0	n.s	456	337	-26,1%	34 466	35 312	2,5%
Vaches	154 592	164 439	6,4%	99	143	n.s	360	447	24,2%	154 853	164 743	6,4%
GROS BOVINS	277 225	285 753	3,1%	519	314	-39,5%	5 362	2 920	-45,5%	282 068	288 359	2,2%
Veaux de boucherie	105 110	108 651	3,4%	3 606	727	-79,8%	746	1 381	85,1%	102 250	109 305	6,9%
TOTAL BOVINS	382 335	394 403	3,2%	4 125	1 041	-74,8%	6 108	4 301	-29,6%	384 318	397 663	3,5%

en têtes	Cumul Janv. à Décembre											
	Abattages contrôlés CVJA			Importations d'animaux finis			Exportations d'animaux finis			Production indigène contrôlée (CVJA) d'animaux finis		
	2015	2016	2016 / 2015	2015	2016	2016 / 2015	2015	2016	2016 / 2015	2015	2016	2016 / 2015
Gros bovins mâles	1 204 891	1 157 877	-3,9%	3 814	3 503	n.s	46 279	40 949	-11,5%	1 247 356	1 195 323	-4,2%
Génisses	428 685	426 987	-0,4%	18	46	n.s	4 204	4 748	12,9%	432 871	431 689	-0,3%
Vaches	1 760 274	1 823 204	3,6%	3 538	744	n.s	4 366	4 662	6,8%	1 761 102	1 827 122	3,7%
GROS BOVINS	3 393 849	3 408 068	0,4%	7 370	4 293	-41,8%	54 849	50 359	-8,2%	3 441 328	3 454 134	0,4%
Veaux de boucherie	1 281 286	1 284 918	0,3%	21 856	17 295	-20,9%	12 963	14 450	11,5%	1 272 393	1 282 073	0,8%
TOTAL BOVINS	4 675 135	4 692 986	0,4%	29 226	21 588	-26,1%	67 812	64 809	-4,4%	4 713 721	4 736 207	0,5%

Source : Agreste, DGDDI (Douanes)

en têtes	Importations d'animaux d'élevage (hors reproducteurs)			Exportations d'animaux d'élevage (hors reproducteurs)			Solde des échanges d'animaux d'élevage (hors reproducteurs)		
	Décembre								
	2015	2016 (5)	2016 / 2015	2015	2016 (6)	2016 / 2015	2015	2016 (7)=(6)-(5)	2016 / 2015
Gros bovins mâles	0	364	n.s.	51 202	44 311	-13,5%	51 202	43 947	-14,2%
Génisses	26	4	n.s.	16 440	15 044	-8,5%	16 414	15 040	-8,4%
Vaches	15	30	n.s.	161	166	n.s.	146	136	-6,8%
TOTAL GROS	41	398	n.s.	67 803	59 521	-12,2%	67 762	59 123	-12,7%
Veaux	752	219	-70,9%	18 601	15 173	-18,4%	17 849	14 954	n.s.
Broutards légers	0	58	n.s.	21 282	25 552	20,1%	21 282	25 494	19,8%
VEAUX ET	752	277	-63,2%	39 883	40 725	2,1%	39 131	40 448	3,4%
TOTAL BOVINS	793	675	-14,9%	107 686	100 246	-6,9%	106 893	99 571	-6,8%
Ensemble des broutards(*)				88 924	84 907	-4,5%			

	Cumul Janvier à Décembre								
	2015	2016	2016/2015	2015	2016	2016 / 2015	2015	2016	2016 / 2015
Gros bovins mâles	477	1 472	n.s.	553 120	606 581	9,7%	552 643	605 109	9,5%
Génisses	158	44	n.s.	178 725	211 090	18,1%	178 567	211 046	18,2%
Vaches	301	327	n.s.	2 926	2 530	n.s.	2 625	2 203	-16,1%
TOTAL GROS	936	1 843	96,9%	734 771	820 201	11,6%	733 835	818 358	11,5%
Veaux	15 125	24 708	63,4%	164 966	179 554	8,8%	149 841	154 846	3,3%
Broutards légers	503	108	-78,5%	309 856	254 024	-18,0%	309 353	253 916	-17,9%
VEAUX ET	15 628	24 816	58,8%	474 822	433 578	-8,7%	459 194	408 762	-11,0%
TOTAL BOVINS	16 564	26 659	60,9%	1 209 593	1 253 779	3,7%	1 193 029	1 227 120	2,9%
Ensemble des broutards(*)				1 041 701	1 071 695	2,9%			

Source: Agreste, DGDDI (Douanes)

La production d'animaux d'élevage est estimée par le solde du commerce extérieur hors reproducteurs.

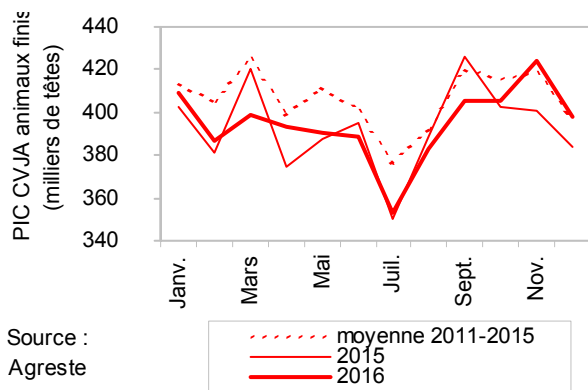
en têtes		Décembre			Cumul de Janvier à Décembre		
		2015	2016	2016 / 2015	2015	2016	2016 / 2015
(1)	Abattages contrôlés CVJA	382 335	394 403	3,2%	4 675 135	4 692 986	0,4%
(2)	Importations de bovins finis	4 125	1 041	-74,8%	29 226	21 588	-26,1%
(3)	Exportations de bovins finis	6 108	4 301	-29,6%	67 812	64 809	-4,4%
(4)=(1)-(2)+(3)	Production indigène contrôlée CVJA de bovins finis	384 318	397 663	3,5%	4 713 721	4 736 207	0,5%
(5)	Importations de bovins d'élevage	793	675	-14,9%	16 564	26 659	60,9%
(6)	Exportations de bovins d'élevage	107 686	100 246	-6,9%	1 209 593	1 253 779	3,7%
(7)=(6)-(5)	Solde du commerce extérieur de bovins d'élevage	106 893	99 571	-6,8%	1 193 029	1 227 120	2,9%
(8)=(4)+(7)	Total	491 211	497 234	1,2%	5 906 750	5 963 327	1,0%

Source: Agreste, DGDDI (Douanes)

La production d'animaux d'élevage est estimée comme le solde du commerce extérieur d'animaux d'élevage.

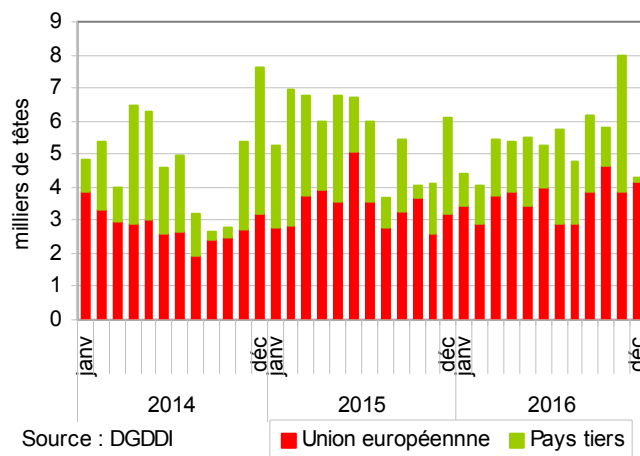
La production totale est estimée comme la somme de la production d'animaux finis et de la production d'animaux d'élevage.

En décembre 2016, la production de bovins finis supérieure de 3,5% à 2015



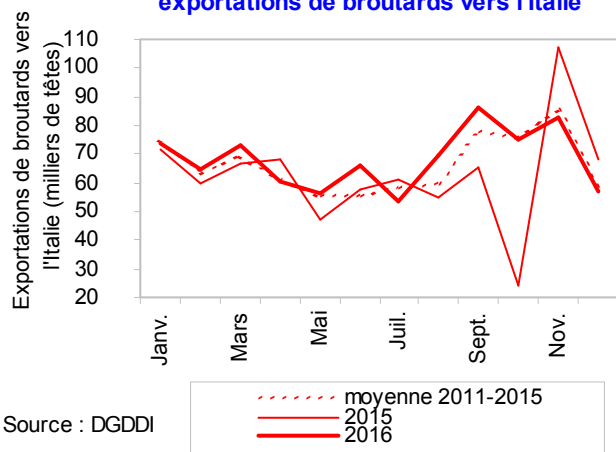
Source : Agreste

En décembre 2016, des exportations de bovins finis vers les pays tiers quasi nulles



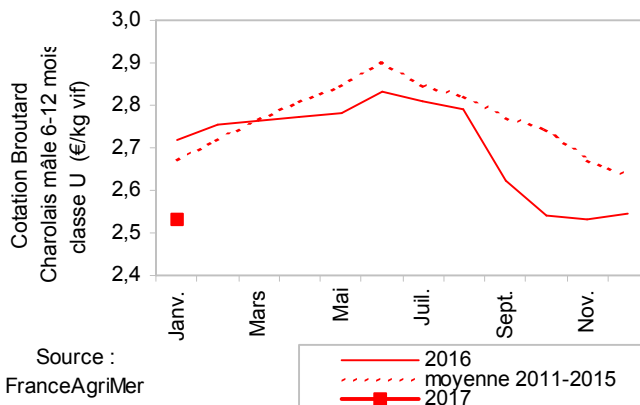
Source : DGDDI

En décembre, baisse saisonnière des les exportations de broutards vers l'Italie



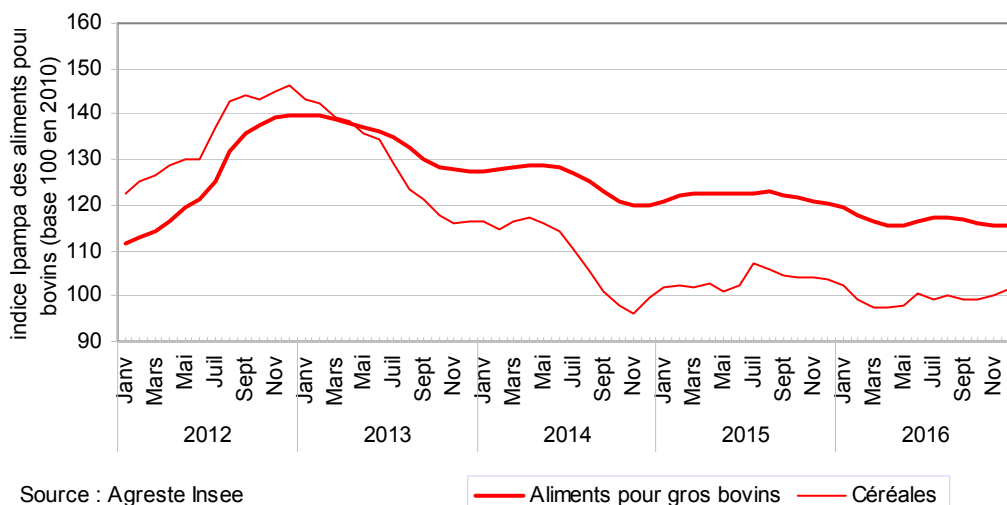
Source : DGDDI

Début d'année 2017 difficile pour les cours moyens des broutards Charolais



Source : FranceAgriMer

En décembre 2016, l'indice Ipampa des aliments pour gros bovins en repli, en glissement annuel



Source : Agreste Insee

Consommation de viande bovine

Les faits marquants

Sur l'année 2016, recul de 7 % des importations de viande bovine

En décembre 2016, avec plus de 22 000 téc, les exportations de viande bovine sont en retrait de 3,8 % par rapport à 2015. Le repli touche l'Italie (-11 %), l'Allemagne (-8%) alors que les ventes continuent à progresser vers la Grèce (+9 %). Sur l'année 2016, les exportations totales de viande sont stables par rapport à 2015. Après le creux atteint en 2014, les ventes vers la Grèce repartent (+5 % en glissement annuel, soit +2 400 téc), par contre, l'Italie diminue ses importations (-1,8%, soit -1 500 téc). L'Allemagne quant à elle maintient ses achats quasiment au même niveau qu'en 2015.

En décembre, avec plus de 27 600 téc, les importations de viande bovine sont quasiment stables en glissement annuel (-0,5 %). Par contre sur l'année,

elles sont en repli de près de 7 % soit 23 700 téc. Le repli concerne les principaux fournisseurs de la France avec néanmoins une baisse plus importante pour l'Italie dont les ventes vers la France passent de près de 27 000 téc en 2015 à 16 000 téc en 2016, soit une chute de 40 %. Par ailleurs, les importations en provenance des Pays-Bas, d'Allemagne et d'Irlande reculent respectivement de 4 %, 6 % et 5,5 %. Sur l'année, les importations ont reculé de 7 % en téc.

En décembre 2016, avec plus de 126 milliers de téc, la consommation apparente de viande bovine est en hausse de 2,9 % par rapport à 2015, dans un contexte de hausse de 2,4 % des abattages. Sur l'année 2016, elle est en repli de 0,7 %, par rapport à 2015.

Les indicateurs

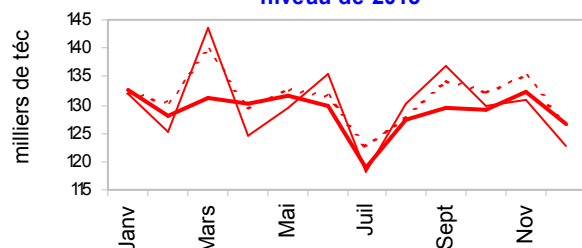
Hausse de 3 % de la consommation de viande bovine en décembre 2016

	Décembre			Cumul de Janvier à Décembre		
	2015	2016	Evol. déc. 2016 / déc. 2015	2015	2016	Evol.cum 2016/2015
Viande bovine en téc						
(1) Abattages contrôlés de bovins (CVJA)	118 403	121 257	2,4%	1 449 188	1 461 646	0,9%
(2) Importations de viande bovine	27 747	27 615	-0,5%	345 213	321 528	-6,9%
(3) Exportations de viande bovine	23 240	22 357	-3,8%	235 732	236 025	0,1%
(4)=(3)-(2) Solde du commerce extérieur de viande bovine	-4 507	-5 258	n.s	-109 482	-85 503	n.s
(5)=(1) + (2)-(3) Consommation indigène contrôlée (CVJA)	122 911	126 515	2,9%	1 558 670	1 547 149	-0,7%

Source : Agreste, DGDDI (Douanes)

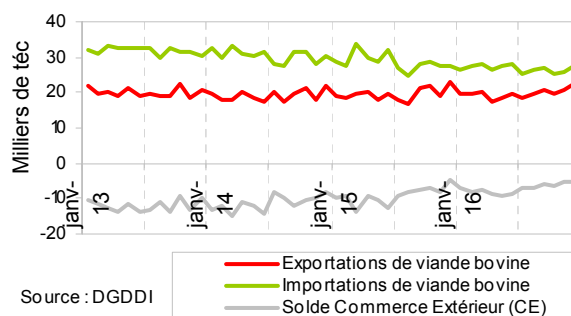
Mise en perspective

En décembre 2016, la consommation apparente de viande bovine dépasse de 3% le niveau de 2015



Source : Agreste DGDDI
 - - - - - moyenne 2011-2015
 ——— 2015
 ——— 2016

En décembre 2016, repli des échanges de viande bovine



Source : DGDDI

— Exports de viande bovine
 — Imports de viande bovine
 — Solde Commerce Extérieur (CE)

Sources et définitions

1.1.1.1 Sources

L'enquête mensuelle réalisée par le SSP auprès des abattoirs de bovins pour les abattages de bovins.

FranceAgriMer (Service des Nouvelles des Marchés) pour les cotations entrée abattoirs et vifs

Les Douanes (DGDDI) pour les statistiques du commerce extérieur.

L'INSEE et le SSP pour l'IPAMPA.

1.1.1.2 Définitions

Abattages contrôlés de bovins- résultats bruts : Nombre (tête) et poids (tonne) des bovins abattus dans les abattoirs privés ou publics contrôlés par les services vétérinaires ; données collectées par enquête directement auprès des abattoirs.

Abattages contrôlés de bovins – résultats CVJA : Les résultats des abattages bruts sont corrigés en appliquant des coefficients de variation journalière d'abattage (CVJA) afin de tenir compte du niveau d'activité des abattoirs qui diffère selon les jours de la semaine et la présence ou non de jours fériés dans le mois, le mois précédent ou le mois suivant.

Tonne équivalent carcasse (Téc) : Il s'agit d'une unité employée pour pouvoir agréger des données en poids concernant des animaux vivants et des viandes sous toutes leurs présentations : carcasses, morceaux désossés ou non, viandes séchées, etc. On applique au poids brut un coefficient propre à chaque forme du produit.

Production indigène contrôlée (PIC -CVJA) de bovins finis: La production indigène contrôlée CVJA de bovins finis (PIC-CVA) est obtenue par calcul à partir des abattages contrôlés CVJA augmentés des exportations et diminués des importations totales de bovins vivants finis.

Production totale de bovins : La production française totale de bovins est estimée comme étant la somme de la Production indigène contrôlée de bovins finis (PIC-CVJA) à laquelle ont été ajoutées les exportations de bovins d'élevage et retranchées les importations de bovins d'élevage (hors animaux reproducteurs).

Consommation indigène contrôlée (CIC) : Les quantités de viande consommées en France, exprimées en téc, pour un mois donné correspondent aux abattages contrôlés CVJA auxquels sont ajoutées les importations de viande et retranchées les exportations de viande et, le cas échéant, les variations de stocks à l'intervention.

Solde du commerce extérieur de viande bovine : Il est calculé en faisant la différence entre les Exportations et les Importations de viande bovine (téc), sur une période donnée.

Indice Ipampa : L'indice des prix d'achat des moyens de production agricole (Ipampa) permet de suivre l'évolution des prix des biens et services utilisés par les exploitants dans leur activité agricole. Son calcul est réalisé conjointement par le SSP et l'Insee. Il est alimenté par l'enquête sur l'observation des consommations intermédiaires nécessaires aux exploitations agricoles (EPCIA), réalisée par les services régionaux du SSP auprès des organismes vendeurs. L'indice actuel est en base 100 en 2010.

Pour en savoir plus

Toutes les séries conjoncturelles publiées pour le thème de cette Infos Rapides sont présentes dans l'espace « Données en ligne » du site Internet de la statistique agricole :

www.agreste.agriculture.gouv.fr



Agreste : la statistique agricole

Ministère de l'Agriculture, de l'Agroalimentaire et de la Forêt
Secrétariat Général
SERVICE DE LA STATISTIQUE ET DE LA PROSPECTIVE
3 rue Barbet de Jouy - 75349 Paris 07 SP
Site Internet : www.agreste.agriculture.gouv.fr

Directrice de la publication : Béatrice Sédillot
Rédacteur : Marie-Anne Lapuyade
Composition : SSP
Dépôt légal : à parution

© Agreste 2017

Cette publication est disponible à parution sur le site Internet de la statistique agricole
<http://www.agreste.agriculture.gouv.fr> (dans la rubrique Conjoncture)